



## Raport

# Absencja chorobowa w 2023 r.



DEPARTAMENT STATYSTYKI I PROGNOZ AKTUARIALNYCH

Warszawa, 2024 r.

**ZUS**

ZAKŁAD  
UBEZPIECZEŃ  
SPOŁECZNYCH

Opracowały: Ewa Karczewicz, Agnieszka Sikora

Wydział Badań Statystycznych

Akceptowała: Hanna Zalewska

Dyrektor Departamentu Statystyki i Prognoz Aktuarialnych

[www.zus.pl](http://www.zus.pl)

[www.psz.zus.pl](http://www.psz.zus.pl)

*Uwaga: Ze względu na zaokrąglenia danych, w niektórych tabelach sumy składników mogą się nieznacznie różnić od podanych wielkości „ogółem”*

W 2023 r. spędziliśmy ponad 287 mln dni na zwolnieniach lekarskich, zarówno z tytułu choroby własnej, jak i z tytułu opieki nad dziećmi czy innymi członkami rodziny.

Z dniem 1 lipca 2023 r. odwołany został stan zagrożenia epidemicznego wprowadzony w związku z zakażeniami wirusem SARS-CoV-2. Nastąpił powrót do standardów sprzed pandemii, przestały obowiązywać dotychczasowe rozwiązania prawne, chociażby w prawie pracy, przyjęte na czas trwania stanu zagrożenia epidemicznego.

Pracownicy w wielu firmach powrócili do biur oraz do pracy w systemie hybrydowym. Oznaczało to zwiększenie kontaktów międzyludzkich, a tym samym powstały lepsze warunki do rozprzestrzeniania się i rozwoju chorób.

Mimo to, w porównaniu do 2022 r. wykorzystano mniej o 1,6 mln dni absencji chorobowej, przy nieznacznie większej liczbie wystawionych zaświadczeń lekarskich. Przeciętnie z powodu choroby własnej ubezpieczeni w ZUS przebywali w całym roku ponad 33 dni, a przeciętna długość zaświadczenia lekarskiego z tytułu choroby własnej wyniosła 10,83 dni. W porównaniu z rokiem poprzednim, korzystaliśmy częściej ze zwolnień krótkich. Do 5 dni zostało wystawionych 9,3 mln zaświadczeń z tytułu choroby własnej, w tym zaświadczeń jednodniowych 1,4 mln.

Na zwolnieniu lekarskim przynajmniej raz w ciągu całego 2023 r. przebywało 7,7 mln osób, w tym ubezpieczeni w ZUS stanowili populację 7,2 mln osób. W porównaniu z rokiem poprzednim liczba ubezpieczonych, którzy korzystali ze zwolnień ukształtowała się na zbliżonym poziomie, wzrost był niewielki, rzędu 0,5%.

### 1. ABSENCJA CHOROBY OGÓŁEM

Jak już wcześniej wspomniano, w 2023 r. w *Rejestrze zaświadczeń lekarskich*<sup>1</sup> zarejestrowano 27,0 mln wszystkich wystawionych zaświadczeń lekarskich<sup>2</sup> o czasowej niezdolności do pracy na łączną liczbę 287,2 mln dni absencji chorobowej z tytułu choroby własnej, opieki nad dzieckiem oraz opieki nad innym członkiem rodziny, zarówno ubezpieczonym w ZUS, jak i ubezpieczonym w KRUS, w INNYCH instytucjach w Polsce czy w INNYM państwie.

---

<sup>1</sup> według stanu bazy na dzień 04.01.2024 r.

<sup>2</sup> w przypadku gdy ubezpieczony był zatrudniony u kilku pracodawców jednocześnie i lekarz wystawił odpowiednią liczbę zaświadczeń lekarskich o niezdolności do pracy w tym samym wymiarze i przypadającej w tym samym okresie przyjmuje się tylko jedno zaświadczenie.

**Tabl. 1 Absencja chorobowa w latach 2022-2023**

Wyszczególnienie	Liczba dni absencji chorobowej		Liczba zaświadczeń lekarskich	
	Ogółem	w tym: ubezpieczeni w ZUS	Ogółem	w tym: ubezpieczeni w ZUS
	w mln			
2022	288,8	253,2	27,0	25,2
<b>2023</b>	<b>287,2</b>	<b>250,7</b>	<b>27,0</b>	<b>25,2</b>
dynamika				
2022 = 100	99,4	99,0	100,2	99,9

W porównaniu do 2022 r. obserwujemy spadek liczby dni absencji chorobowej o 0,6%, przy niewielkim wzroście liczby zaświadczeń lekarskich o 0,2% (tj. o 50,5 tys. zaświadczeń).

**Tabl. 2 Absencja chorobowa w 2023 r.**

Wyszczególnienie	Liczba dni absencji chorobowej	Liczba zaświadczeń lekarskich	Przeciętna długość zaświadczenia lekarskiego
	w mln		w dniach
<b>Ogółem</b>	<b>287,2</b>	<b>27,0</b>	<b>10,62</b>
w tym z tytułu:			
choroby własnej	273,5	23,7	11,54
opieki nad dzieckiem	11,2	2,9	3,90
opieki nad innym członkiem rodziny	2,4	0,4	5,36

Ze względu na rodzaj okoliczności absencji w 2023 r. wystawiono:

- z tytułu choroby własnej 23,7 mln zaświadczeń lekarskich na łączną liczbę 273,5 mln dni absencji chorobowej. W porównaniu z rokiem 2022 liczba zaświadczeń lekarskich wzrosła o 0,6%, zaś liczba dni absencji chorobowej zmalała o 0,3%.

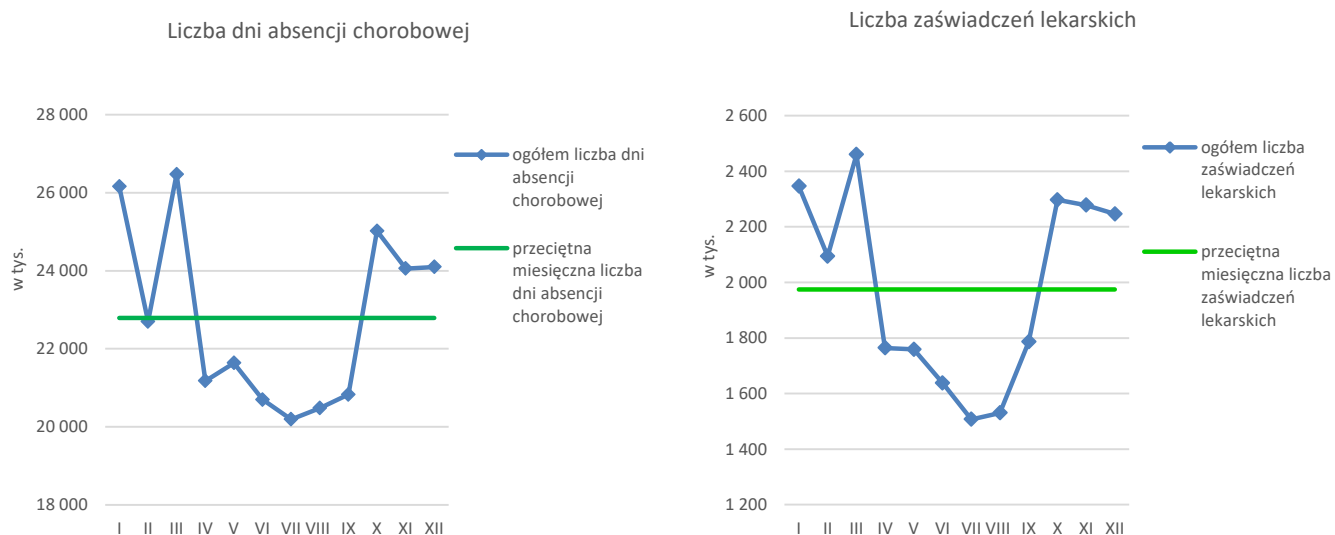
- z tytułu opieki nad dzieckiem 2,9 mln zaświadczeń lekarskich na łączną liczbę 11,2 mln dni. W porównaniu do 2022 r. zmalała liczba zaświadczeń o 4,6%, a liczba dni absencji chorobowej o 7,3%.
- z tytułu opieki nad innym członkiem rodziny 0,4 mln zaświadczeń, a liczba dni absencji chorobowej wyniosła 2,4 mln dni. Stanowiło to wzrost zarówno liczby dni z tego tytułu o 2,2%, jak i liczby zaświadczeń o 9,4% w porównaniu z 2022 r.

Podobnie jak w latach poprzednich, odnotowujemy sezonowość w absencji chorobowej. Największy szczyt wystawionych zaświadczeń lekarskich z tytułu choroby własnej miał miejsce w marcu 2023 r. – 2,5 mln zaświadczeń, tj. 10,4% ogółu zaświadczeń wystawionych z tytułu choroby własnej w 2023 r. W porównaniu do miesiąca poprzedniego oznacza to wzrost o 17,4%. Również znacząco rośnie liczba zaświadczeń lekarskich w styczniu, w październiku i w listopadzie, kiedy to w każdym z tych miesięcy wydawano z tytułu choroby własnej po 2,3 mln zaświadczeń. Ciekawostką jest, że z datą 2 stycznia 2023 r. wystawiono najwięcej w całym roku zaświadczeń lekarskich z tytułu choroby własnej – 224,2 tys. Zaświadczenia te stanowiły 9,0% ogółu zaświadczeń wystawionych z tytułu choroby własnej w styczniu.

**Tabl. 3 Absencja chorobowa z tytułu choroby własnej w poszczególnych miesiącach 2023 r.**

Wyszczególnienie	Liczba dni absencji chorobowej		Liczba zaświadczeń lekarskich	
	Ogółem	w tym: ubezpieczeni w ZUS	Ogółem	w tym: ubezpieczeni w ZUS
		w mln		
<b>I – XII 2023</b>	<b>273,5</b>	<b>237,3</b>	<b>23,7</b>	<b>21,9</b>
I	26,2	22,7	2,3	2,2
II	22,7	19,7	2,1	1,9
III	26,5	23,0	2,5	2,3
IV	21,2	18,2	1,8	1,6
V	21,6	18,6	1,8	1,6
VI	20,7	17,8	1,6	1,5
VII	20,2	17,4	1,5	1,4
VIII	20,5	17,6	1,5	1,4
IX	20,8	18,1	1,8	1,7
X	25,0	21,9	2,3	2,1
XI	24,1	21,0	2,3	2,1
XII	24,1	21,0	2,2	2,1

**Rys. 1 Absencja chorobowa z tytułu choroby własnej w poszczególnych miesiącach 2023 r.**



## 2. ABSENCJA CHOROBY Z TYTUŁU CHOROBY WŁASNEJ OSÓB UBEZPIECZONYCH W ZUS

W dalszej części raportu analizie zostanie poddana absencja chorobowa z tytułu choroby własnej osób ubezpieczonych w ZUS. Jest to populacja, której wystawiono ponad 92% ogółu zaświadczeń lekarskich z tytułu choroby własnej na blisko 87% ogółu dni absencji z tego tytułu.

W 2023 r. absencja chorobowa tej populacji kształtowała się następująco:

- 25,2 mln zaświadczeń lekarskich ogółem,
- 250,7 mln dni absencji chorobowej,
- w tym:
  - 21,9 mln zaświadczeń z tytułu choroby własnej,
  - 237,3 mln dni absencji chorobowej z tych zaświadczeń,
  - przeciętna długość zaświadczenia – 10,83 dnia.

Skumulowana (od początku roku) przeciętna długość absencji chorobowej ubezpieczonych w ZUS wyniosła 33,14 dnia. Przy czym skumulowana absencja kobiet była wyższa o ponad 3 dni od absencji mężczyzn (31,38 dnia dla mężczyzn i 34,65 dnia dla kobiet).

**Tabl. 4 Absencja chorobowa w 2023 r. ubezpieczonych w ZUS**

Wyszczególnienie	Liczba dni absencji chorobowej	Liczba zaświadczeń lekarskich	Przeciętna długość zaświadczenia lekarskiego
	w mln		w dniach
<b>Ogółem</b>	<b>250,7</b>	<b>25,2</b>	<b>9,96</b>
w tym:			
z tytułu choroby własnej	237,3	21,9	10,83
Mężczyźni	103,5	9,7	10,66
Kobiety	133,8	12,2	10,96

W porównaniu z 2022 r., liczba dni absencji chorobowej z tytułu choroby własnej ubezpieczonych w ZUS była niższa o 0,7%, a liczba zaświadczeń lekarskich wyższa o 0,4%.

Liczba dni absencji chorobowej dla całej Polski w przeliczeniu na 1 ubezpieczonego zdrowotnie wyniosła 14,60 dnia. Dla porównania, w 2022 r. liczba ta była niższa i wyniosła 14,09 dnia.

Od lat wyraźnie utrzymuje się przewaga zaświadczeń wydawanych kobietom. W 2019 r. stanowiły one 55,4% wystawionych zaświadczeń z tytułu choroby własnej, w 2020 r. odsetek ten wyniósł 55,3%, w 2021 r. – 54,8%, w 2022 r. – 55,5%, a w 2023 r. – 55,7%.

Jak już wspomniano, liczba ubezpieczonych, którym przynajmniej raz w 2023 r. wystawiono zaświadczenie lekarskie wyniosła 7 158,6 tys. osób. Kobiet, które korzystały ze zwolnień było 3 859,7 tys. i stanowiły one 53,9%. Mężczyzn, którzy przynajmniej raz przebywali na zwolnieniu lekarskim, było 3 297,5 tys. i stanowili 46,1% przebywających na zwolnieniach ogółem. Najwięcej osób, którym wydano zaświadczenie lekarskie to ubezpieczeni w wieku od 35 do 39 lat, stanowili oni 13,7% (tj. 982,5 tys. osób) przebywających na zwolnieniach. Podobny odsetek stanowili mężczyźni – 13,6% (tj. 446,9 tys. mężczyzn), kobiety natomiast stanowiły 13,9% (tj. 535,4 tys. kobiet) w tym wieku. Odsetek kobiet wynoszący również 13,9% (tj. 536,8 tys. kobiet) - to kobiety w wieku 40 – 44 lat. W populacji mężczyzn wysoki odsetek 13,0% odnotowano w dwóch grupach wiekowych : między 30 a 34 rokiem życia (428,4 tys. mężczyzn) oraz między 40 a 44 rokiem życia (tj. 429,0 tys. mężczyzn). Najmniej z populacji kobiet na zwolnieniu lekarskim przebywało w wieku 19 lat i mniej oraz w wieku ponad 65 lat – łącznie 3,2% kobiet.

W 2023 r. przeważały zaświadczenia lekarskie wystawione na okres od 1 do 5 dni, ich udział stanowił 42,2% ogółu zaświadczeń lekarskich (w tym 6,6% to zaświadczenia jednodniowe).

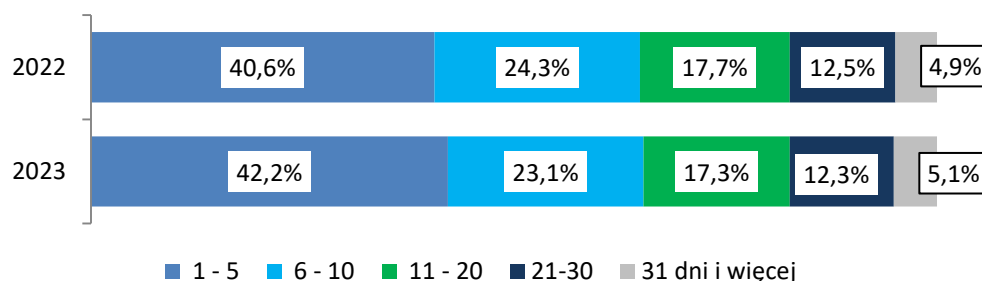
Wysoki odsetek stanowiły również zaświadczenia wystawione na okres niezdolności od 11 do 30 dni – 29,6% zaświadczeń lekarskich z tytułu choroby własnej.

W porównaniu z 2022 r. zwiększył się udział zwolnień wystawianych na okres od 1 do 5 dni z 40,6% do 42,2%, w tym zaświadczeń jednodniowych z 5,8% do 6,6%. Zmalał natomiast odsetek zwolnień o długości od 6 do 10 dni z 24,3% do 23,1%, jak również zaświadczeń o długości absencji od 11 do 30 dni z 30,2% do 29,6%. Oznacza to, że w 2023 roku o 1,6 punktu procentowego wzrósł odsetek zaświadczeń lekarskich o długości do 5 dni, a zmalał o 1,2 punktu procentowego odsetek zaświadczeń lekarskich o długości od 6 do 10 dni.

**Tabl. 5 Liczba zaświadczeń lekarskich wystawionych w 2023 r. z tytułu choroby własnej osobom ubezpieczonym w ZUS według długości absencji chorobowej i płci**

Wyszczególnienie	Liczba zaświadczeń lekarskich	w tym: liczba zaświadczeń o orzeczonej długości absencji chorobowej w dniach:					
		1-5	w tym: 1 dzień	6-10	11-20	21-30	31 dni i więcej
		w mln					
<b>Ogółem</b>	<b>21,9</b>	<b>9,3</b>	<b>1,4</b>	<b>5,1</b>	<b>3,8</b>	<b>2,7</b>	<b>1,1</b>
Mężczyźni	9,7	3,9	0,5	2,5	1,9	0,9	0,5
Kobiety	12,2	5,4	0,9	2,6	1,9	1,8	0,6

**Rys. 2 Struktura liczby zaświadczeń lekarskich według orzeczonej długości absencji chorobowej w latach 2022-2023**



Analizując liczbę dni absencji chorobowej w korelacji z płcią i wiekiem ubezpieczonych widać wyraźnie zróżnicowanie pomiędzy przedziałami wieku. Najdłużej na zwolnieniach lekarskich przebywali ubezpieczeni w wieku pomiędzy 30 a 39 rokiem życia, odsetek liczby dni absencji wyniósł 26,9%. W przypadku absencji mężczyzn 24,4% dni absencji dotyczyło ubezpieczonych



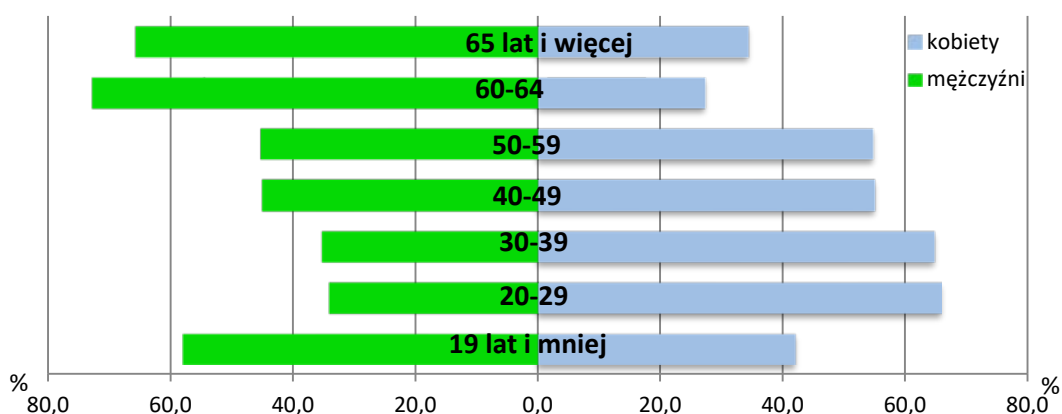
legitymujących się wiekiem między 40-49 lat, a 22,6% mężczyzn między 50 a 59 rokiem życia. W populacji kobiet najdłużej na zwolnieniach przybywały kobiety w wieku 30 – 39 lat, odsetek dni przez wykorzystany przez ubezpieczone wyniósł 30,8%.

**Tabl. 6 Struktura dni absencji chorobowej w 2023 r. z tytułu choroby własnej osób ubezpieczonych w ZUS według wieku i płci**

Wiek ubezpieczonego	Ogółem	Mężczyźni	Kobiety
<b>Ogółem</b>	<b>100,0</b>	<b>100,0</b>	<b>100,0</b>
19 lat i mniej	1,0	1,4	0,8
20-29	16,3	12,8	19,0
30-39	26,9	21,8	30,8
40-49	23,6	24,4	23,0
50-59	21,7	22,6	21,0
60-64	7,7	12,8	3,7
65 lat i więcej	2,8	4,2	1,7

Z kolei analizując liczbę dni absencji chorobowej według płci, zauważamy, że największa różnica wystąpiła w grupie wiekowej 20-39, w której to liczba dni absencji chorobowej kobiet była blisko dwukrotnie większa od liczby dni absencji mężczyzn. W grupach wiekowych 19 lat i mniej oraz powyżej 60 roku życia absencja chorobowa mężczyzn znacznie przewyższała absencję kobiet pod względem jej długości.

**Rys. 3 Struktura liczby dni absencji chorobowej w 2023 r. według wieku i płci**

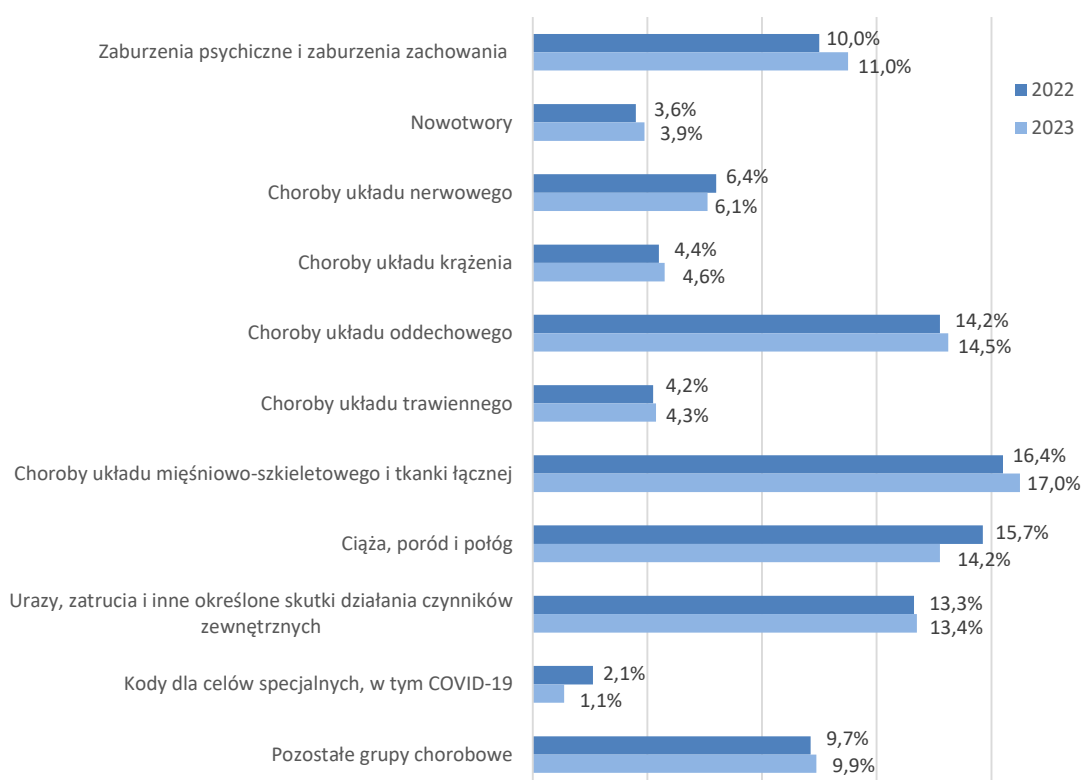


### 3. PRZYCZYNY CHOROBOWE ABSENCJI Z TYTUŁU CHOROBY WŁASNEJ OSÓB UBEZPIECZONYCH W ZUS

W 2023 r. czasową niezdolność do pracy, w kontekście **liczby dni absencji**, najczęściej powodowały:

- choroby układu mięśniowo-szkieletowego i tkanki łącznej – 17,0% (w 2022 r. – 16,4%), 40,4 mln dni,
- choroby układu oddechowego – 14,5% (w 2022 r. – 14,2%), 34,3 mln dni,
- ciąża, poród i połóg – 14,2% ogółu liczby dni absencji (w 2022 r. – 15,7%), 33,7 mln dni absencji chorobowej,
- urazy, zatrucia i inne określone skutki działania czynników zewnętrznych – 13,4% (w 2022 r. – 13,3%), 31,8 mln dni,
- zaburzenia psychiczne i zaburzenia zachowania – 11,0% (w 2022 r. – 10,0%), 26,1 mln dni,
- jednostki chorobowe związane z COVID-19 – 1,1% (w 2022 r. – 2,1%), 2,6 mln dni absencji.

**Rys. 4 Struktura dni absencji chorobowej w 2023 r. z tytułu choroby własnej osób ubezpieczonych w ZUS według grup chorobowych**



W zależności od płci czasową niezdolność do pracy powodowały inne jednostki chorobowe.

W populacji **mężczyzn** najdłuższą absencję powodowały:

- ostre zakażenie górnych dróg oddechowych o umiejscowieniu mnogim lub nieokreślonym (J06) – 5,6% ogółu liczby dni absencji chorobowej mężczyzn (w 2022 r. było to również 5,6%),
- zaburzenia korzeni rdzeniowych i splotów nerwowych (G54) – 5,0% (w 2022 r. – 5,6%),
- bóle grzbietu (M54) – 4,8% (w 2022 r. również 4,8%),
- inne choroby krążka międzykręgowego (M51) – 3,0% (w 2022 r. również 3,0%),
- ostre zapalenie nosa i gardła (przeziębienie) (J00) – 2,9% (w 2022 r. – 3,0%).

W rankingu tym na 26 miejscu znalazła się jednostka chorobowa *COVID-19 (U07.1)*, stanowiąc 0,9% ogółu liczby dni absencji chorobowej mężczyzn (w 2022 r. było to 1,4%). Natomiast grypa (J10,J11) zajęła 41 miejsce, stanowiąc 0,5% ogółu liczby dni absencji chorobowej mężczyzn (w 2022 r. – 0,3%). Jest to ponad 1,5-krotny wzrost liczby dni absencji w stosunku do 2022 r., przy czym w przypadku *grypy wywołanej zidentyfikowanym wirusem (J10)* jest to blisko 4-krotny wzrost liczby dni absencji.

W populacji **kobiet**, od lat, najdłuższą absencję chorobową powoduje *Opieka położnicza z powodu stanów związanych głównie z ciążą (O26)* – 21,4% ogółu liczby dni absencji chorobowej kobiet (w 2022 r. było to 23,2%).

W dalszej kolejności są to:

- ostre zakażenie górnych dróg oddechowych o umiejscowieniu mnogim lub nieokreślonym (J06) – 5,6% (w 2022 r. – 5,5%),
- reakcja na ciężki stres i zaburzenia adaptacyjne (F43) – 4,4% (w 2022 r. – 3,8%),
- zaburzenia korzeni rdzeniowych i splotów nerwowych (G54) – 3,0% (w 2022 r. – 3,2%),
- bóle grzbietu (M54) – 2,8% (w 2022 r. – 2,7%).

W rankingu jednostek chorobowych powodujących najdłuższą absencję chorobową, *COVID-19 (U07.1)* znalazł się na 15 miejscu, stanowiąc 1,1% ogółu liczby dni absencji chorobowej kobiet (w 2022 r. było to 1,4%). Natomiast grypa (J10,J11) w rankingu tym zajęła 40 miejsce, stanowiąc 0,4% ogółu liczby dni absencji chorobowej kobiet (w 2022 r. – 0,2%). Jest to blisko 2-krotny wzrost liczby dni absencji w stosunku do 2022 r., a w przypadku *grypy wywołanej zidentyfikowanym wirusem (J10)* – 4,5-krotny wzrost liczby dni absencji.

W 2023 r. zmalała absencja chorobowa związana z *COVID-19* natomiast wzrosła z tytułu *Chorób układu oddechowego (J00-J99)*. Z tego tytułu zarejestrowano 6,8 mln zaświadczeń lekarskich na łączną liczbę 34,3 mln dni absencji chorobowej. Co stanowiło 30,8% ogółu liczby wystawionych zaświadczeń oraz 14,5% ogółu liczby dni absencji chorobowej. W porównaniu do 2022 r. oznacza to wzrost liczby wystawionych zaświadczeń o 4,3% oraz liczby dni absencji chorobowej o 0,9%. W 2023 r. ponad połowę (tj. 57,2%) tych zaświadczeń wystawiono kobietom. Duży udział w zaświadczeniach wydanych z tytułu jednostek chorobowych w tej grupie chorobowej miały zaświadczenia wydane z tytułu *Ostrego zakażenia górnych dróg oddechowych o umiejscowieniu mnogim lub nieokreślonym (J06)*, wystawiono ich w 2023 r. 2,7 mln na łączną liczbę 13,2 mln dni. Liczba ta stanowiła 40,0% zaświadczeń lekarskich wystawionych w tej grupie chorobowej oraz 38,6% liczby dni absencji chorobowej. Na uwagę zasługuje również fakt, że w 2023 r. co ósme zaświadczenie lekarskie z tytułu choroby własnej wystawione zostało właśnie z tytułu *Ostrego zakażenia górnych dróg oddechowych o umiejscowieniu mnogim lub nieokreślonym (J06)*.

W porównaniu do 2022 r. liczba zaświadczeń z tytułu *Ostrego zakażenia górnych dróg oddechowych (J06)* wzrosła o 4,8%, a liczba dni absencji o 0,1%. Najczęściej zaświadczenia z tego tytułu wystawiano na krótki okres – od 1 do 5 dni (67,5% wszystkich zaświadczeń z tytułu tej jednostki chorobowej), w tym zaświadczenia jednodniowe stanowiły 4,5%. W 2022 r. udziały te kształtowały się odpowiednio 63,9% i 3,8%.

W 2023 r. **mężczyznom** najczęściej wystawiano **zaświadczenia lekarskie** z tytułu:

- ostrego zakażenia górnych dróg oddechowych o umiejscowieniu mnogim lub nieokreślonym (J06) – 11,8% ogółu zaświadczeń wystawionych mężczyznom (w 2022 r. – 11,3%),
- ostrego zapalenia nosa i gardła (przeziębienie) (J00) – 7,4% (w 2022 r. – 7,5%),
- bólów grzbietu (M54) – 5,6% (w 2022 r. – 5,5%).

Na dziesiątym miejscu rankingu znalazła się jednostka chorobowa *COVID-19 (U07.1)*, stanowiąc 1,5% ogółu zaświadczeń wystawionych mężczyznom (w 2022 r. – było to 2,4%).

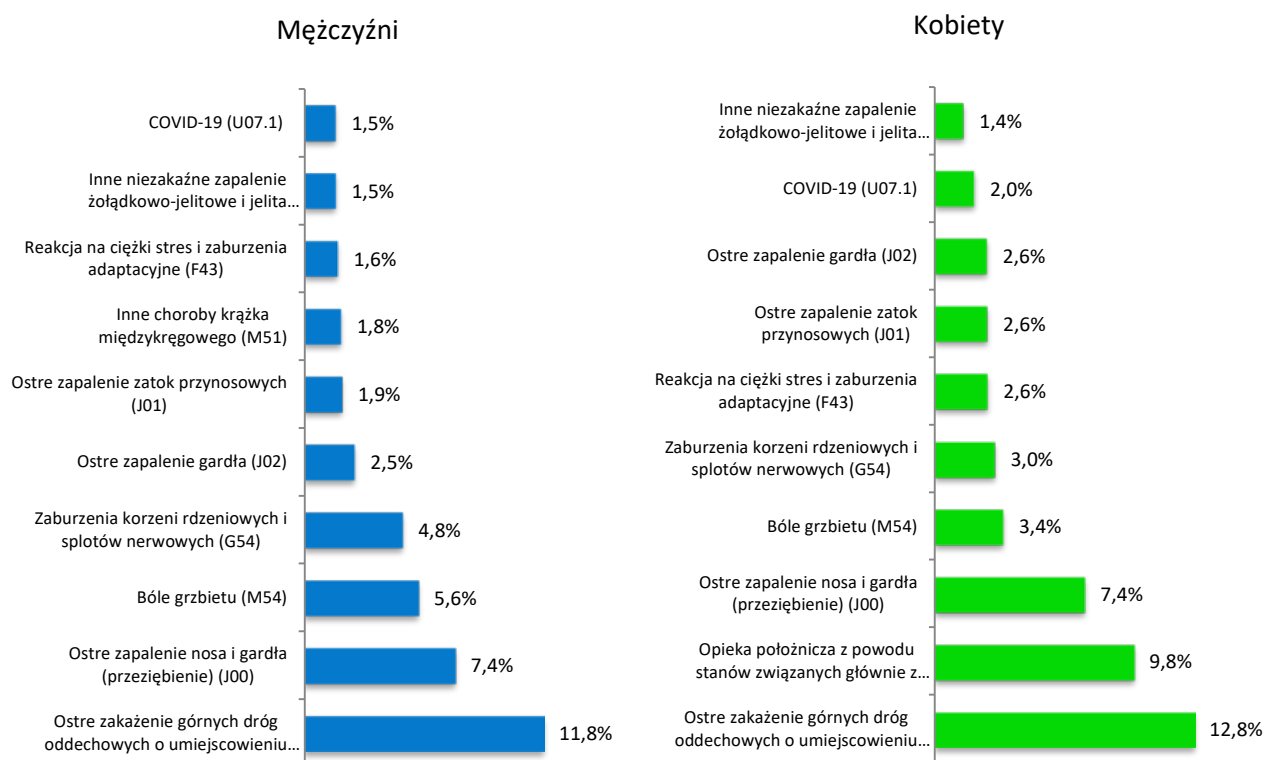
Wśród jednostek chorobowych będących najczęstszą przyczyną wystawiania **kobietom** zaświadczeń lekarskich w 2023 r. dominowały:

- ostre zakażenie górnych dróg oddechowych o umiejscowieniu mnogim lub nieokreślonym (J06) – 12,8% (w 2022 r. – 12,2%),

- opieka położnicza z powodu stanów związanych głównie z ciążą (O26) – 9,8% ogółu zaświadczeń wystawionych kobietom (w 2022 r. – 10,8%),
- ostre zapalenie nosa i gardła (przeziębienie) (J00) – 7,4% (w 2022 r. – 7,5%).

Jednostka chorobowa *COVID-19 (U07.1)* zajęła dziewiąte miejsce w rankingu liczby zaświadczeń lekarskich wystawionych kobietom, stanowiąc 2,0% ogółu zaświadczeń wystawionych im w 2023 r. (w 2022 r. było to 2,7%).

**Rys. 5 Ranking 10 jednostek chorobowych generujących największą liczbę zaświadczeń lekarskich wystawionych z tytułu choroby własnej w 2023 r.**

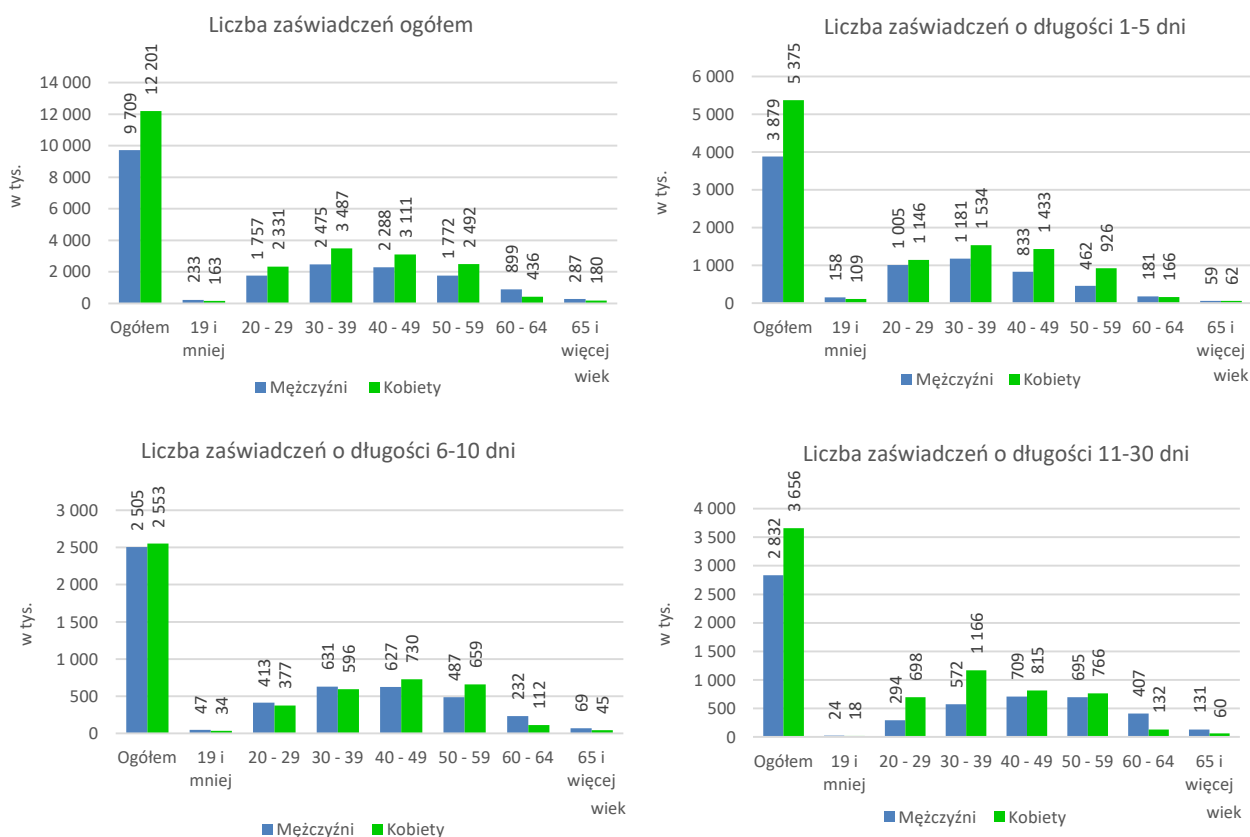


Najwięcej zaświadczeń (27,2%) wydano osobom w wieku 30-39 lat – w populacji kobiet odsetek ten wyniósł 28,6%, w populacji mężczyzn – 25,5%. W przypadku zwolnień o długości 1-5 dni oprócz najliczniejszej grupy wiekowej 30-39 lat (której wydano 29,3% zaświadczeń), liczną grupę stanowiły również osoby w wieku 40-49 lat, wydano im 24,5% zaświadczeń, a w przypadku zwolnień o długości 6-10 dni to osoby w wieku 40-49 lat (26,8% zaświadczeń).

Jak już wcześniej wspomniano, w 2023 r. dominowały zwolnienia wydane na okres od 1 do 5 dni (42,2%) oraz na okres 11-30 dni (29,6%). Zaświadczenia wystawione na okres 1-5 dni przeważały

zarówno wśród mężczyzn (stanowiąc 40,0% zaświadczeń wydanych mężczyznom), jak i wśród kobiet (stanowiąc 44,1% zaświadczeń wydanych kobietom).

**Rys. 6 Liczba zaświadczeń lekarskich wystawionych w 2023 r. z tytułu choroby własnej osobom ubezpieczonym w ZUS według płci, wieku i długości zaświadczenia**



**W populacji kobiet** jednostką chorobową generującą największą liczbę zaświadczeń lekarskich wydanych w 2023 r. było *Ostre zakażenie górnych dróg oddechowych o umiejscowieniu mnogim lub nieokreślonym (J06)* – 12,8% zaświadczeń (w 2022 r. było to 12,2%). Kolejną jednostką była *Opieka położnicza z powodu stanów związanych głównie z ciążą (O26)* – 9,8% zaświadczeń (w 2022 r. było to 10,8%). Pierwsza z wymienionych powyżej jednostek dominowała w każdej grupie wiekowej, natomiast wśród kobiet w wieku 20-39 lat przeważały zwolnienia spowodowane *Opieką położniczą z powodu stanów związanych głównie z ciążą (O26)*. W tym przedziale wiekowym co piąte zaświadczenie lekarskie wystawiane było z tego tytułu. W pozostałych grupach wiekowych było to *Ostre zakażenie górnych dróg oddechowych o umiejscowieniu mnogim lub nieokreślonym (J06)*. Dla każdej grupy wiekowej *Ostre zakażenie górnych dróg*

*oddechowych o umiejscowieniu mnogim lub nieokreślonym (J06)* oraz *Ostre zapalenie nosa i gardła (przeziębienie) (J00)* były główną przyczyną zwolnień krótkich, tj. o długości 1-5 dni oraz 6-10 dni (stanowiąc odpowiednio 33,8% oraz 23,7% ogółu zaświadczeń). W przypadku zwolnień długich, od 11 do 30 dni, główną przyczyną niezdolności do pracy kobiet w wieku do 39 lat była *Opieka położnicza z powodu stanów związanych głównie z ciążą (O26)* (tj. 46,6% zaświadczeń w tym przedziale wiekowym) oraz *Reakcja na ciężki stres i zaburzenia adaptacyjne (F43)* (5,7% zaświadczeń), zaś dla kobiet w wieku 40 lat i więcej – *Zaburzenia korzeni rdzeniowych i splotów nerwowych (G54)*, co stanowiło 6,6% wszystkich zaświadczeń wystawionych kobietom w tym przedziale wiekowym.

W rankingu jednostek chorobowych będących przyczyną wystawiania kobietom zaświadczeń lekarskich, *COVID-19 (U07.1)* zajmuje 9 miejsce. W 2023 r. z tego tytułu kobietom wystawiono 2,0% wszystkich zaświadczeń lekarskich (w 2022 r. było to 2,7%). Zaświadczenia lekarskie o długości 1-5 dni najczęściej wystawiane były kobietom w wieku 40-44 lata (stanowiąc 15,4% zaświadczeń z tytułu *COVID-19* o długości do 5 dni), zaświadczenia 6-10 dniowe kobietom w wieku 45-49 lat (15,6% zaświadczeń), a zwolnienia o długości 11-30 dni kobietom w wieku 55-59 lat (18,1%).

**W populacji mężczyzn** jednostką chorobową generującą największą liczbę zaświadczeń lekarskich w 2023 r. było *Ostre zakażenie górnych dróg oddechowych o umiejscowieniu mnogim lub nieokreślonym (J06)* – 11,8% (w 2022 r. – 11,3%), wszystkich zaświadczeń wystawionych tej populacji. Kolejną jednostką było *Ostre zapalenie nosa i gardła (przeziębienie) (J00)* – 7,4% (w 2022 r. – 7,5%). Na trzecim miejscu znalazła się jednostka *Bóle grzbietu (M54)* – 5,6% (w 2022 r. – 5,5%). Wśród mężczyzn w wieku poniżej 50 roku życia dominowały choroby wynikające z *zakażeń górnych dróg oddechowych* oraz *bólów grzbietu*, natomiast w wieku 50 lat i więcej – związane z *zakażeniami górnych dróg oddechowych, chorobami układu mięśniowo-szkieletowego oraz samoistnym (pierwotnym) nadciśnieniem*. W przypadku mężczyzn we wszystkich przedziałach wiekowych (podobnie jak u kobiet) główną przyczyną zwolnień krótkich, tj. o długości 1-5 dni oraz 6-10 dni były *Ostre zakażenie górnych dróg oddechowych o umiejscowieniu mnogim lub nieokreślonym (J06)* oraz *Ostre zapalenie nosa i gardła (przeziębienie) (J00)*. W przypadku zwolnień długich, od 11 do 30 dni, główną przyczyną zwolnień wystawionych mężczyznom w wieku do 19 lat było *Zwichnięcie, skręcenie i naderwanie stawów i więzadeł stawu skokowego i poziomu stopy (S93)* – 8,0% liczby zaświadczeń wystawionych w tym przedziale wiekowym, zaś

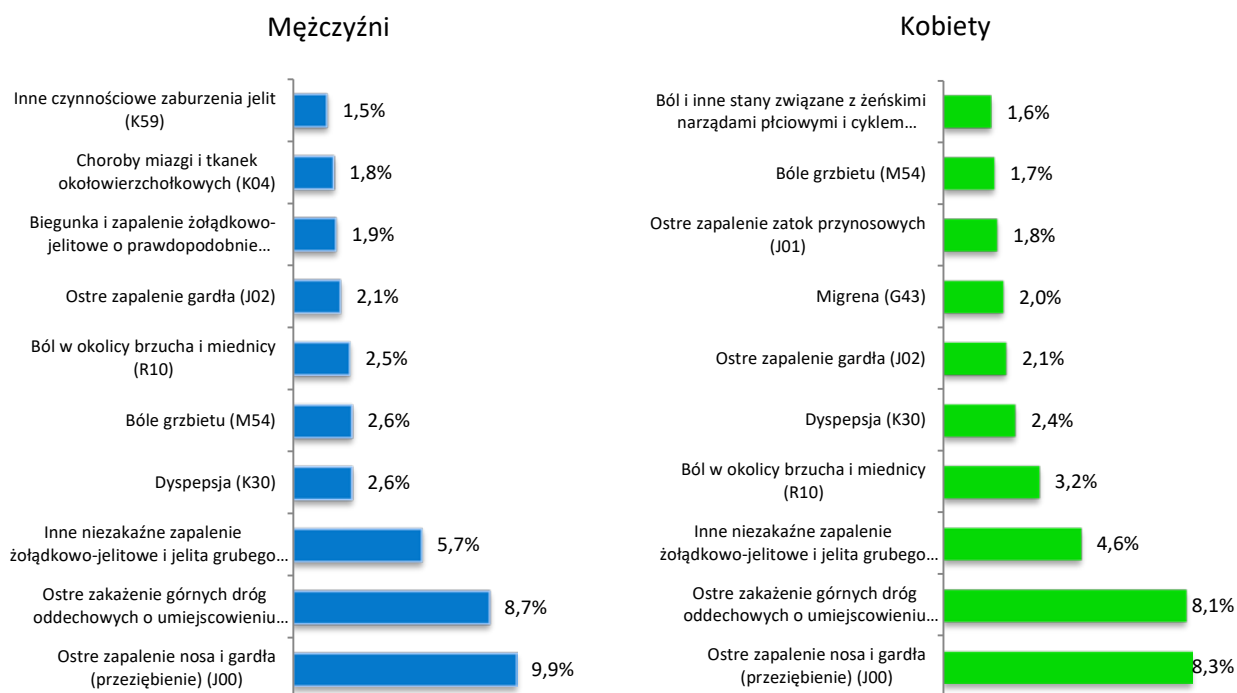
dla mężczyzn w pozostałych grupach wiekowych – *Zaburzenia korzeni rdzeniowych i splotów nerwowych (G54)* – 7,4% liczby zaświadczeń oraz *Bóle grzbietu (M54)* – 6,0% liczby zaświadczeń.

W rankingu jednostek chorobowych będących główną przyczyną absencji mężczyzn znalazł się *COVID-19 (U07.1)*, który zajmował 10 miejsce. W 2023 r. z tego tytułu mężczyznom wystawiono 1,5% wszystkich zaświadczeń lekarskich (w 2022 r. było to 2,4%). Zaświadczenia lekarskie o długości do 5 dni najczęściej wystawiane były mężczyznom w wieku 30-34 lata (stanowiąc 15,8% wszystkich zaświadczeń o takiej długości), zaświadczenia 6-10 dniowe – mężczyznom w wieku 40-44 lata (tj. 13,3% wszystkich zaświadczeń o takiej długości), o długości 11-30 dni oraz powyżej 30 dni – mężczyznom w wieku 60-64 lata (odpowiednio 14,4% oraz 15,9%).

Co ciekawe, w rankingu 30 jednostek chorobowych generujących największą liczbę zaświadczeń, jako przyczyna niezdolności do pracy nie pojawiają się nowotwory.

Główną przyczyną jednodniowej absencji chorobowej w 2023 r. zarówno wśród mężczyzn, jak i kobiet były choroby układu oddechowego oraz szeroko rozumiane problemy żołądkowe, bóle grzbietu oraz bóle głowy.

**Rys. 7 Ranking 10 jednostek chorobowych generujących największą liczbę zaświadczeń lekarskich jednodniowych wystawionych z tytułu choroby własnej w 2022 r.**





Wśród **kobiet** jednostką chorobową generującą największą liczbę krótkich, 1-dniowych zaświadczeń lekarskich w 2023 r. było *Ostre zapalenie nosa i gardła (przeziębienie) (J00)* – 8,3% zaświadczeń (w 2022 r. było to 8,7%). Kolejnymi znaczącymi jednostkami były:

- ostre zakażenie górnych dróg oddechowych o umiejscowieniu mnogim lub nieokreślonym (J06) – 8,1% (w 2022 r. – 7,7%),
- inne niezakaźne zapalenie żołądkowo-jelitowe i jelita grubego (K52) – 4,6% (w 2022 r. – 3,8%),
- ból w okolicy brzucha i miednicy (R10) – 3,2% (w 2022 r. – 3,0%),
- dyspepsja (K30) – 2,4% (w 2022 r. – 2,7%),
- ostre zapalenie gardła (J02) – 2,1% (w 2022 r. – 2,2%),
- migrena (G43) – 2,0% (w 2022 r. – 1,8%).

W przyczynach absencji kobiet, niezależnie od wieku, dominowały dwie jednostki chorobowe – *Ostre zapalenie nosa i gardła (przeziębienie) (J00)* oraz *Ostre zakażenie górnych dróg oddechowych o umiejscowieniu mnogim lub nieokreślonym (J06)*.

Odmienne niż w przypadku zwolnień długich, *Opieka położnicza stanów związanych głównie z ciążą (O26)* nie była główną przyczyną zwolnień jednodniowych. W rankingu 20 jednostek chorobowych pojawiła się ona tylko u kobiet w dwóch grupach wiekowych 20-29 lat i 30-39 lat i stanowiła odpowiednio 1,8% i 2,4% zwolnień jednodniowych w tych grupach wiekowych.

Wśród kobiet w wieku powyżej 39 roku życia w rankingu 10 jednostek chorobowych generujących największą liczbę zaświadczeń lekarskich 1-dniowych pojawia się *Nowotwór złośliwy sutka (C50)* (jako przyczyna 2,7% wszystkich zaświadczeń jednodniowych w tej grupie wiekowej), przy czym dla kobiet w wieku 50-59 lat zajmuje on trzecie miejsce w rankingu (jako przyczyna 3,5% zaświadczeń jednodniowych w tej grupie wiekowej).

Wśród **mężczyzn** dominującą przyczyną chorobową 1-dniowych zaświadczeń lekarskich wydanych w 2023 r. było *Ostre zapalenie nosa i gardła (przeziębienie)* – 9,9% zaświadczeń (w 2022 r. – 10,1%). Kolejnymi jednostkami chorobowymi były:

- ostre zakażenie górnych dróg oddechowych o umiejscowieniu mnogim lub nieokreślonym (J06) – 8,7% (w 2022 r. – 8,0%),
- inne niezakaźne zapalenie żołądkowo-jelitowe i jelita grubego (K52) – 5,7% (w 2022 r. – 4,6%),
- dyspepsja (K30) – 2,6% (w 2022 r. – 3,0%),
- bóle grzbietu (M54) – 2,6% (w 2022 r. – 2,7%),

- ból w okolicy brzucha i miednicy (R10) – 2,5% (w 2022 r. – 2,4%),
- ostre zapalenie gardła (J02) – 2,1% (w 2022 r. – 2,2%).

W populacji mężczyzn przed 50-tym rokiem życia, jednodniową absencją powodowały dwie jednostki chorobowe – *Ostre zapalenie nosa i gardła (przeziębienie) (J00)* oraz *Ostre zakażenie górnych dróg oddechowych o umiejscowieniu mnogim lub nieokreślonym (J06)*.

Natomiast mężczyźni w wieku 50 lat i więcej (oprócz w/w jednostek chorobowych) zapadali najczęściej na *Samoistne (pierwotne) nadciśnienie (I10)*. Zaświadczenia lekarskie wystawione mężczyznom z tego tytułu stanowiły 3,7% jednodniowych zwolnień wystawionych mężczyznom powyżej 49 roku życia (w 2022 r. było to 3,3%).

*Nowotwór złośliwy gruczołu krokowego (C61)* w rankingu 5 jednostek chorobowych generujących największą liczbę zaświadczeń lekarskich 1-dniowych pojawia się dopiero u mężczyzn po 60 roku życia stanowiąc 3,0% jednodniowych zaświadczeń wystawionych mężczyznom w tym wieku (w 2022 r. było to 2,7% zaświadczeń jednodniowych).

W 2023 r. największą liczbę dni absencji chorobowej osób ubezpieczonych zatrudnionych (tj. zgłoszonych do ubezpieczeń społecznych) u płatników składek w poszczególnych sekcjach gospodarki narodowej obserwujemy w:

- przetwórstwie przemysłowym – 21,9% ogółu dni absencji,
- handlu hurtowym i detalicznym, naprawie pojazdów samochodowych – 16,3% dni,
- edukacji – 7,7% dni,
- administracji publicznej i obronie narodowej; obowiązkowych zabezpieczeniach społecznych – 7,0%,
- budownictwie – 6,9%.

Natomiast rozpatrując absencję w kontekście liczby zaświadczeń lekarskich najwięcej zostało ich wystawionych osobom zgłoszonym przez płatnika składek w następujących sekcjach gospodarki:

- przetwórstwo przemysłowe – 21,3% wszystkich zaświadczeń lekarskich,
- handel hurtowy i detaliczny, naprawa pojazdów samochodowych – 14,7% zaświadczeń,
- edukacja – 9,9% zaświadczeń,
- administracja publiczna i obrona narodowa; obowiązkowe zabezpieczenia społeczne – 7,4%,
- opieka zdrowotna i pomoc społeczna – 6,4% zaświadczeń.

Obserwujemy jednak duże zróżnicowanie struktury zaświadczeń lekarskich rozpatrując poszczególne grupy chorobowe według określonych sekcji gospodarki narodowej.

I tak w przypadku:

- chorób układu oddechowego zaświadczenia lekarskie najczęściej wystawiane były osobom zatrudnionym w przetwórstwie przemysłowym – 19,2% wszystkich zaświadczeń lekarskich z tytułu tej grupy chorobowej,
- ciąży, porodu i połogu najczęściej zaświadczenia lekarskie wystawiane były zatrudnionym w handlu hurtowym i detalicznym, naprawie pojazdów samochodowych – 22,0% wszystkich zaświadczeń z tego tytułu,
- zaburzeń psychicznych i zaburzeń zachowania najwięcej zaświadczeń lekarskich zostało wystawionych w handlu hurtowym i detalicznym, naprawie pojazdów samochodowych – 18,6% wszystkich zaświadczeń z tego tytułu.

W 2023 r. nadal monitorowano absencję chorobową ubezpieczonych zatrudnionych (tj. zgłoszonych do ubezpieczeń społecznych) u płatników składek z sekcji **Q – opieka zdrowotna i pomoc społeczna** i **P – edukacja**.

I tak, osobom ubezpieczonym w ZUS zatrudnionym u płatników z sekcji **Q – opieka zdrowotna i pomoc społeczna** wystawiono 1,4 mln zaświadczeń lekarskich z tytułu choroby własnej na łączną liczbę 15,7 mln dni absencji chorobowej. Było to o 0,4% mniej zaświadczeń lekarskich i o 1,5% mniejsza liczba dni absencji chorobowej niż zanotowana w roku ubiegłym.

Najczęstszą przyczyną wystawiania w 2023 r. zaświadczeń lekarskich pracownikom opieki zdrowotnej i pomocy społecznej było *Ostre zakażenie górnych dróg oddechowych o umiejscowieniu mnogim lub nieokreślonym (J06)* stanowiące 12,3% ogółu zaświadczeń (w 2022 r. było to 11,9%). Na drugim miejscu znalazła się *Opieka położnicza z powodu stanów związanych głównie z ciążą (O26)*. Zaświadczenia lekarskie wystawione z tego tytułu stanowiły 8,6% ogółu zaświadczeń lekarskich w tej branży (w 2022 r. – 9,1%). Jednostka chorobowa *COVID-19 (U07.1)* zajęła piątą pozycję w rankingu jednostek chorobowych, stanowiąc 3,0% zaświadczeń (w 2022 r. - 3,8%).

Osobom ubezpieczonym w ZUS zgłoszonym do ubezpieczeń społecznych przez płatników składek z sekcji **P – edukacja** w 2023 r. wystawiono 2,2 mln zaświadczeń lekarskich z tytułu choroby własnej na łączną liczbę 18,3 mln dni absencji chorobowej. Było to o 3,5% więcej zaświadczeń lekarskich i o 0,9% większa liczba dni absencji chorobowej niż zanotowana w 2022 roku.

W 2023 r. dominowały zaświadczenia lekarskie wystawione z tytułu chorób górnych dróg oddechowych (J06, J00) – stanowiły one 25,6% ogółu zaświadczeń lekarskich wystawionych w tej branży (w 2022 r. było to 25,1%). Kolejną, 2 pozycję zajmowała *Opieka położnicza z powodu stanów związanych głównie z ciążą (O26)* stanowiąc 5,2% ogółu zaświadczeń (w 2022 r. – 5,9%). Jednostka chorobowa *COVID-19 (U07.1)* znalazła się na 6 miejscu stanowiąc 2,6% zaświadczeń (w 2022 r. – 2,7%). Na 10 miejscu pojawiła się jednostka chorobowa *Reakcja na ciężki stres i zaburzenia adaptacyjne (F43)* stanowiąc 2,6% ogółu zaświadczeń wystawionych w tej branży (w 2022 r. – 1,6%).

#### **4. ABSENCJA CHOROBOWA Z TYTUŁU CHOROBY WŁASNEJ KOBIET UBEZPIECZONYCH W ZUS, W TYM CZASOWA NIEZDOLNOŚĆ PRZYPADAJĄCA W OKRESIE CIĄŻY (z kodem „B”)**

Na ogólną absencję oraz na absencję populacji kobiet duży wpływ ma niezdolność do pracy kobiet przypadająca w okresie ciąży. Udział liczby dni absencji chorobowej kobiet w ciąży w liczbie dni absencji ogółem wyniósł w 2023 r. 14,5% (w 2022 r. – 16,0%), natomiast udział liczby dni absencji chorobowej kobiet w ciąży w liczbie dni absencji chorobowej kobiet wyniósł 25,8% (w 2022 r. – 28,2%). Co ósme zaświadczenie wystawione zostało w związku z niezdolnością przypadającą w okresie ciąży i ponad ¼ liczby dni absencji chorobowej kobiet wynikała z tytułu niezdolności przypadającej w okresie ciąży.

Na zaświadczeniu lekarskim informacją oznaczającą niezdolność przypadającą w okresie ciąży jest kod literowy B. Kodu B, na wniosek ubezpieczonej, lekarz nie umieszcza w zaświadczeniu lekarskim.

Zgodnie z ustawą o świadczeniach pieniężnych z ubezpieczenia społecznego w razie choroby i macierzyństwa podanie na zaświadczeniu lekarskim tego kodu jest informacją mającą wpływ na prawo do zasiłku chorobowego oraz na jego wysokość.

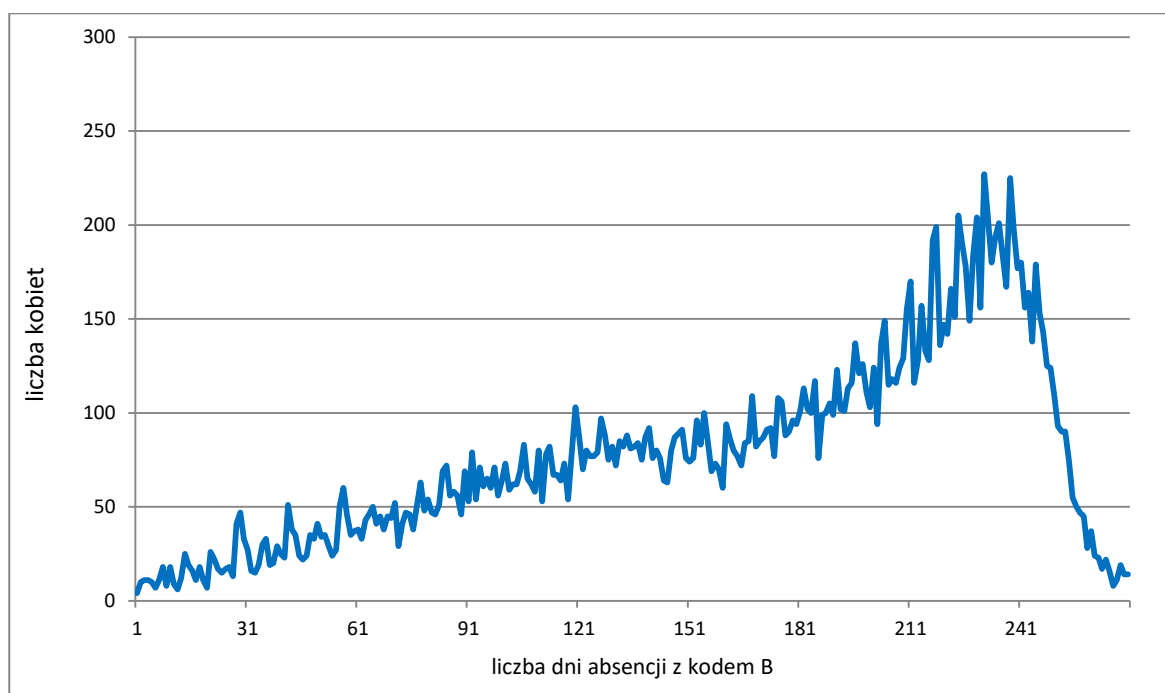
W 2023 r. liczba kobiet, które chociaż jeden dzień przebywały na zwolnieniu lekarskim oznaczonym kodem literowym „B” wyniosła 304,0 tys. (w 2022 r. – 336,2 tys.).

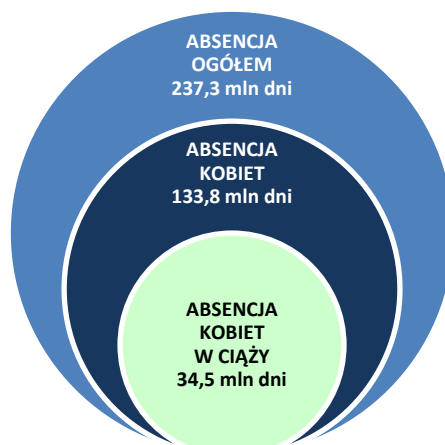
W celu określenia długości absencji chorobowej przypadającej w okresie ciąży – dla kobiet ubezpieczonych w ZUS, konieczne było przeprowadzenie badania.

Wybrano indywidualne dane kobiet, które w IV kwartale 2023 r. rozpoczęły pobieranie podstawowego zasiłku macierzyńskiego. Dla tych kobiet zliczono liczbę dni absencji z kodem B występującej w ciągu dziewięciu miesięcy przed rozpoczęciem pobierania zasiłku macierzyńskiego. Uzyskano następujące wyniki:

- odsetek kobiet, które w IV kwartale 2023 r. rozpoczęły pobieranie podstawowego zasiłku macierzyńskiego i które w ciągu dziewięciu miesięcy przed rozpoczęciem pobierania tego zasiłku były chociaż jeden dzień na zwolnieniu lekarskim z tytułu niezdolności do pracy przypadającej w okresie ciąży (kod B) **wyniósł 89,6%** (w 2022 r. – 91,0%);
- **2,4%** tych kobiet przebywało na zwolnieniu lekarskim z kodem B **nie dłużej niż 1 miesiąc** (w 2022 r. – 2,4%);
- **86,1%** tych kobiet przebywało na zwolnieniu lekarskim z kodem B **3 miesiące i dłużej** (w 2022 r. – 85,4%);
- **52,3%** tych kobiet przebywało na zwolnieniu lekarskim z kodem B **6 miesięcy i dłużej** (w 2022 r. – 50,5%);
- **10,8%** tych kobiet przebywało na zwolnieniu lekarskim z kodem B **8 miesięcy i dłużej** (w 2022 r. – 9,1%).

**Rys. 8 Długość absencji chorobowej przypadającej w okresie ciąży (z kodem literowym „B”) – dla kobiet ubezpieczonych w ZUS**



**Rys. 9 Absencja chorobowa kobiet z tytułu choroby własnej ubezpieczonych w ZUS**


Z tytułu niezdolności do pracy przypadającej w okresie ciąży kobietom ubezpieczonym w ZUS wystawiono 1,5 mln, zaś absencja chorobowa wyniosła 34,5 mln dni. W porównaniu do 2022 r. liczba zaświadczeń wystawionych z tego tytułu była niższa o 9,4%, a liczba dni absencji chorobowej o 10,0%. Absencja przypadająca w okresie ciąży stanowiła 25,8% dni absencji chorobowej kobiet i 12,1% liczby zaświadczeń lekarskich wystawionych kobietom. W 2022 r. wartości te wyniosły odpowiednio 28,2% i 13,5%.

**Tabl. 7 Struktura zaświadczeń lekarskich wystawionych w 2023 r. z tytułu choroby własnej kobietom ubezpieczonym w ZUS według długości absencji chorobowej**

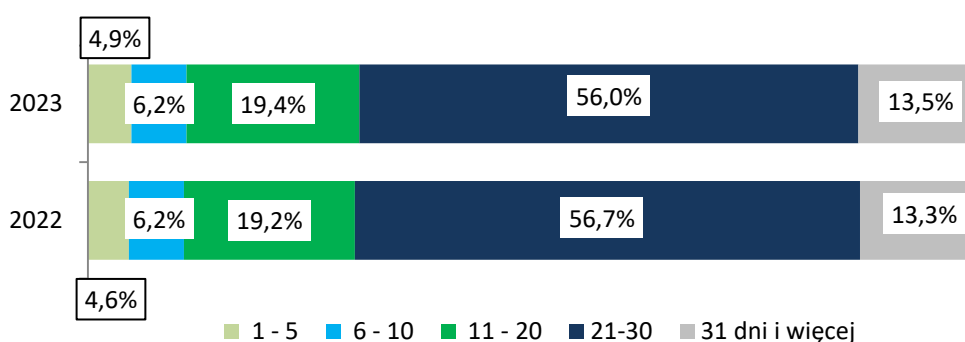
Wyszczególnienie	Liczba zaświadczeń lekarskich	w tym: liczba zaświadczeń o orzeczonej długości absencji chorobowej w dniach:					
		1-5	w tym: 1 dzień	6-10	11-20	21-30	31 dni i więcej
		w odsetkach					
Ogółem	100,0	42,2	6,6	23,1	17,3	12,3	5,1
niezdolność do pracy kobiet	100,0	44,1	7,5	20,9	15,6	14,4	5,0
<b>niezdolność przypadająca w okresie ciąży</b>	<b>100,0</b>	<b>4,9</b>	<b>1,1</b>	<b>6,2</b>	<b>19,4</b>	<b>56,0</b>	<b>13,5</b>

W 2023 r. ponad połowa, tj. 56,0% zaświadczeń lekarskich z tytułu niezdolności do pracy przypadającej w okresie ciąży (z kodem „B”) została wystawiona na okres od 21 do 30 dni (w 2022 r. było to 56,7%). Na okres od 11 do 20 dni wystawiono 19,4% (w 2022 r. – 19,2%) ogółu

zaświadczeń z tytułu ciąży. Zaświadczenia o długości absencji do 5 dni stanowiły tylko 4,9% (w 2022 r. – 4,6%) zaświadczeń z tytułu niezdolności przypadającej w okresie ciąży (w tym zaświadczenia jednodniowe – 1,1%).

Jak widać z danych zawartych w powyższej tabeli, zaświadczenia krótkie do 5 dni, a także od 6 do 10 dni, najczęściej wystawiano ubezpieczonym, których niezdolność do pracy nie miała związku z ciążą.

**Rys. 10** Struktura liczby zaświadczeń lekarskich wystawionych kobietom z tytułu niezdolności do pracy przypadającej w okresie ciąży w latach 2022-2023



Analizując absencję chorobową według wieku zauważamy, że najwyższy odsetek 37,3% dni absencji chorobowej przypadający w okresie ciąży odnotowano w grupie wiekowej między 30 a 34 rokiem życia oraz w grupie wiekowej 25-29 lat – 31,9% ogółu dni absencji chorobowej przypadającej w okresie ciąży. W przypadku absencji kobiet i absencji ogółem (liczonej łącznie z absencją mężczyzn) największy odsetek liczby dni odnotowuje się dla wieku powyżej 50 roku życia.

Zwolnienia lekarskie wystawiane na czas niezdolności przypadającej w okresie ciąży dotyczą także wszystkich sytuacji i dolegliwości, które wymagają spoczynkowego trybu życia i unikania stresu u ciężarnej.

Absencję z tytułu niezdolności do pracy przypadającej w okresie ciąży (zaświadczenia z kodem „B”) w 2023 r. powodowały najczęściej:

- ciąża, poród i połóg – 95,7% ogółu liczby dni absencji (33,0 mln dni absencji chorobowej),
- czynniki wpływające na stan zdrowia i kontakt ze służbą zdrowia – 3,5% (1,2 mln dni),
- choroby układu oddechowego – 0,2% (0,1 mln dni).

**Tabl. 8 Struktura dni absencji chorobowej w 2023 r. z tytułu choroby własnej ubezpieczonych w ZUS według wieku**

Wiek ubezpieczonego	Ogółem	niezdolność do pracy kobiet	niezdolność do pracy przypadająca w okresie ciąży
<b>Ogółem</b>	<b>100,0</b>	<b>100,0</b>	<b>100,0</b>
19 lat i mniej	1,0	0,8	0,5
20-24	4,9	5,0	7,5
25-29	11,4	14,1	31,9
30-34	14,0	17,0	37,3
35-39	12,9	13,8	18,3
40-44	12,0	11,6	4,2
45-49	11,6	11,3	0,3
50 lat i więcej	32,2	26,4	0,0

W rankingu jednostek chorobowych dominowały przede wszystkim:

- opieka położnicza z powodu stanów związanych głównie z ciążą (O26) – 82,2% ogółu liczby dni absencji chorobowej kobiet niezdolnych do pracy w okresie ciąży (28,4 mln dni absencji), w 2022 r. było to 81,6%, tj. 31,3 mln dni absencji,
- krwawienia we wczesnym okresie ciąży (O20) – 4,9% (1,7 mln dni), w 2022 r. – 5,4%, tj. 2,1 mln dni,
- nadzór nad ciążą wysokiego ryzyka (Z35) – 2,4% (0,8 mln dni),
- cukrzyca w ciąży (O24) – 1,7% (0,6 mln dni),
- poród przedwczesny (O60) – 1,1% (0,4 mln dni).

## 5. ZAŚWIADCZENIA LEKARSKIE Z KODEM LITEROWYM NIEZDOLNOŚCI DO PRACY „A”

System elektronicznych zwolnień lekarskich e-ZLA pomaga lekarzom wyszukać numer statystyczny choroby z klasyfikacji ICD-10, a także podpowiada wystawiającemu zaświadczenie kod literowy powodu choroby A oznaczający niezdolność do pracy powstałą po przerwie nieprzekraczającej 60 dni spowodowaną tą samą chorobą, która była przyczyną niezdolności do pracy przed przerwą.

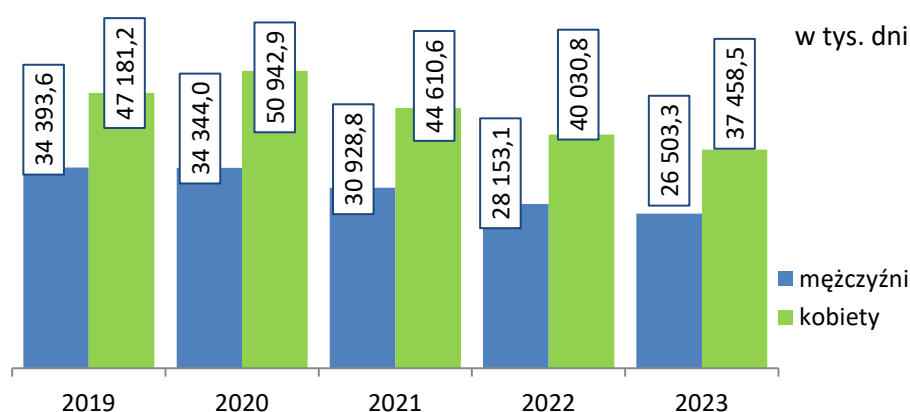
W 2023 r. wystawiono 3 869,5 tys. zaświadczeń lekarskich z kodem A (w 2022 r. było to 4 104,0 tys.). W porównaniu z 2022 r. nastąpił spadek o 5,7%.



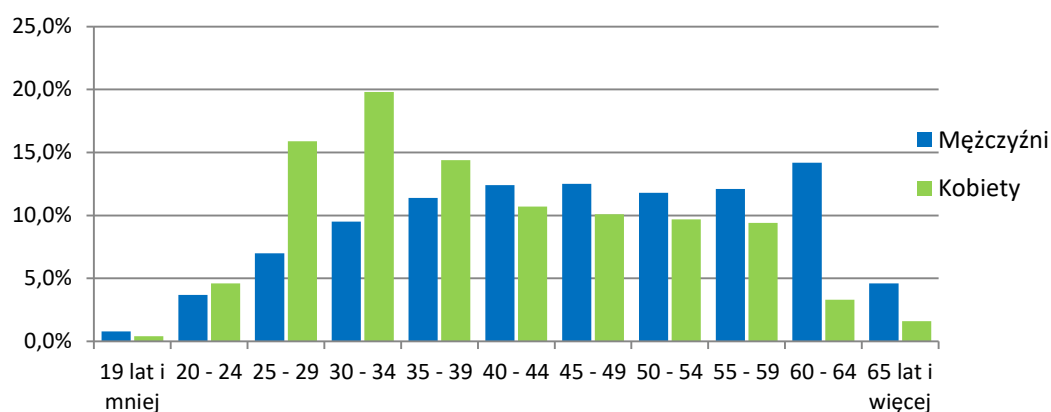
W porównaniu z 2022 r. odnotowano niższy o 6,2% odsetek liczby dni absencji chorobowej z tych zaświadczeń, która to w 2023 r. wyniosła 63 961,8 tys. dni.

W 2023 r. ponad połowę (56,5%, tj. 2 184,4 tys.) zaświadczeń lekarskich z kodem A wystawiono kobietom. W porównaniu do 2022 r. odnotowujemy zmniejszenie się liczby tych zaświadczeń o 5,5%. Liczba dni absencji z zaświadczeń wystawionych kobietom wyniosła 37 458,5 tys. dni (co stanowiło 58,6% liczby dni ogółem z zaświadczeń z kodem A) i w porównaniu do 2022 r. była niższa o 6,4%.

**Rys. 11 Liczba dni absencji chorobowej ubezpieczonych w ZUS na podstawie zaświadczeń lekarskich z kodem A w latach 2019 – 2023 według płci**



**Rys. 12 Struktura liczby dni absencji chorobowej w 2023 r. na podstawie zaświadczeń lekarskich według wieku i płci**



Analizując liczbę dni absencji chorobowej, na podstawie zaświadczeń wystawionych z kodem A, pod kątem płci i wieku ubezpieczonych, zauważyć można, że w 2023 r. najwyższy odsetek liczby dni absencji (15,5%) dotyczył ubezpieczonych w wieku 30-34 lat. W populacji kobiet absencja ta wyniosła 19,8% w tej grupie wiekowej, natomiast w populacji mężczyzn najwyższy odsetek dni absencji (14,2%) dotyczył ubezpieczonych w wieku między 60 a 64 rokiem życia.

W populacji **mężczyzn**, którym zostało wystawione zaświadczenie z kodem A, najdłuższą absencją powodowały:

- zaburzenia korzeni rdzeniowych i splotów nerwowych (G54) – 5,1% ogółu liczby dni absencji chorobowej mężczyzn (w 2022 r. – 5,6%),
- reakcja na ciężki stres i zaburzenia adaptacyjne (F43) – 4,6% (w 2022 r. – 3,9%),
- bóle grzbietu (M54) – 4,0% (w 2022 r. – 4,0%).

W populacji **kobiet**, którym zostało wystawione zaświadczenie z kodem A, dominowały:

- opieka położnicza z powodu stanów związanych głównie z ciążą (O26) – 31,1% ogółu liczby dni absencji chorobowej kobiet (kod A) (w 2022 r. było to 32,7%),
- reakcja na ciężki stres i zaburzenia adaptacyjne (F43) – 6,2% (w 2022 r. – 5,3%),
- epizod depresyjny (F32) – 3,7% (w 2022 r. – 3,3%).

## 6. ZAŚWIADCZENIA LEKARSKIE Z KODEM LITEROWYM NIEZDOLNOŚCI DO PRACY „C”

W przypadku niezdolności do pracy objętej kodem literowym C, oznaczającym niezdolność do pracy spowodowaną nadużyciem alkoholu, wypełnienie przez lekarza odpowiedniego pola formularza zaświadczenia lekarskiego jest obowiązkowe.

Informacja ta skutkuje nie otrzymaniem świadczenia chorobowego za pierwsze 5 dni niezdolności do pracy.

W 2023 r. z kodem C wydano 6,6 tys. zaświadczeń lekarskich. Najwięcej 36,4% (tj. 2,4 tys.) zaświadczeń wystawiono na okres od 1 do 5 dni. W porównaniu z rokiem 2022 liczba zaświadczeń z kodem C wzrosła o 7,6%, zaś wydanych na okres od 1 do 5 dni o 12,0%.

Zaświadczenia z kodem C zostały wystawione na 66,3 tys. dni niezdolności do pracy (w 2022 r. – 63,4 tys. dni). Przeciętna długość zaświadczenia z kodem C w 2023 r. wyniosła 10,11 dnia i była krótsza w stosunku do 2022 r. blisko o pół dnia.

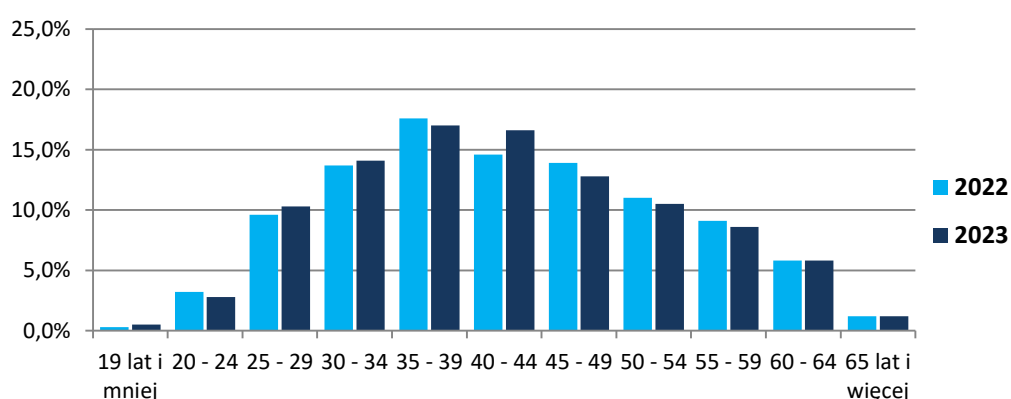
Ponad ¾ zaświadczeń lekarskich z kodem C wystawiono mężczyznom. W porównaniu do 2022 r. liczba ich wzrosła o 7,8%.

**Tabl. 9 Struktura zaświadczeń lekarskich z kodem C wystawionych w 2023 r. z tytułu choroby własnej osobom ubezpieczonym w ZUS według długości zaświadczenia lekarskiego i płci**

Wyszczególnienie	Liczba zaświadczeń lekarskich Ogółem	w tym: liczba zaświadczeń o orzeczonej długości absencji chorobowej w dniach:						
		1-5	w tym: 1 dzień	6-10	11-20	21-30	31-33	34 i więcej
<b>Ogółem</b>	<b>100,0</b>	<b>36,4</b>	<b>6,1</b>	<b>27,6</b>	<b>25,6</b>	<b>7,0</b>	<b>1,0</b>	<b>2,3</b>
Mężczyźni	100,0	36,8	6,1	29,2	27,3	4,0	0,8	1,9
Kobiety	100,0	35,2	6,3	22,6	20,2	16,7	1,7	3,6

W 2023 r. wśród zaświadczeń z kodem C największy odsetek stanowiły zaświadczenia osób pomiędzy 30 a 49 rokiem życia, stanowiły one 61,8%. Przy czym najczęściej zaświadczenia lekarskie wystawiano mężczyznom w wieku pomiędzy 40 a 44 rokiem życia (18,7%), natomiast kobietom w wieku 30-34 lat (22,3%).

**Rys. 13 Struktura liczby dni absencji chorobowej w latach 2022-2023 z tytułu niezdolności do pracy spowodowanej nadużyciem alkoholu według wieku**



Typowymi chorobami związanymi z nadużywaniem alkoholu są zaburzenia psychiczne, marskość wątroby, choroba wrzodowa żołądka i dwunastnicy. Równie często spotykane są problemy

związane z układem krążenia, takie jak powiększenie i niewydolność serca (stłuszczenie mięśnia sercowego), czy też z układem oddechowym (obniżona odporność na zakażenia wirusowe) np. zapalenie płuc.

I takie też jednostki chorobowe występują w zaświadczeniach lekarskich z kodem C wystawionych **mężczyznom**. Na 5,0 tys. zaświadczeń – 70,5% stanowiły zaświadczenia z tytułu *Zaburzeń psychicznych i zaburzeń zachowania spowodowanych użyciem alkoholu (F10)* (w 2022 r. – było to 69,7%), 4,2% z tytułu *Efektu toksycznego alkoholu (T51)* (w 2022 r. – było to 4,6%), 1,7% – *Zaburzeń psychicznych i zaburzeń zachowania spowodowanych naprzemiennym przyjmowaniem środków wymienionych w F10-F18 i innych środków psychoaktywnych (F19)*, 1,6% – *Otwartej rany głowy (S01)*, 1,4% – *Alkoholowej choroby wątroby (K70)*. W sumie zaświadczenia związane z wymienionymi chorobami wystawiono łącznie na 34,9 tys. dni.

W przypadku **kobiet** na 1,6 tys. zaświadczeń wystawionych z kodem C – 33,5% stanowiły zaświadczenia z tytułu *Zaburzeń psychicznych i zaburzeń zachowania spowodowanych użyciem alkoholu (F10)* (w 2022 r. było to 33,8%), 18,8% – z tytułu *Opieki położniczej z powodu stanów związanych głównie z ciążą (O26)* (w 2022 r. – 17,0%), 3,8% – *Ostrego zakażenia górnych dróg oddechowych o umiejscowieniu mnogim lub nieokreślonym (J06)*, 3,6% – *Ostrego zapalenia nosa i gardła (J00)*, 2,6% – *Efektu toksycznego alkoholu (T51)*. Liczba dni absencji chorobowej dla tych jednostek chorobowych wyniosła łącznie 12,3 tys. dni.

## 7. ABSENCJA CHOROBY SZPITALNA Z TYTUŁU CHOROBY WŁASNEJ UBEZPIECZONYCH W ZUS

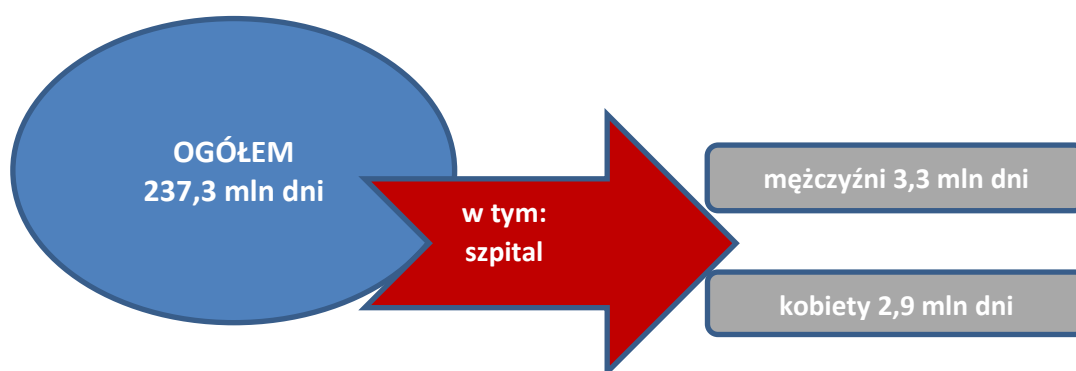
W 2023 r. o wiele dłużej przebywaliśmy w szpitalach. Absencja szpitalna osób ubezpieczonych w ZUS, w stosunku do roku 2022, wzrosła o 7,5% dni, zaś liczba zaświadczeń szpitalnych była wyższa o 12,9%. Przeciętna długość niezdolności do pracy przypadająca na czas pobytu w szpitalu wyniosła 4,46 dnia (w 2022 r. 4,69 dnia).

Liczba dni absencji chorobowej związana z pobytem w szpitalu osób ubezpieczonych w ZUS stanowiła 2,6% absencji chorobowej ogółem i wyniosła 6 180,0 tys. dni. Wystawiono 1 385,5 tys. zaświadczeń lekarskich związanych z pobytem w szpitalu, co stanowiło 6,3% ogółu zaświadczeń. Na znaczący wzrost szpitalnej liczby zaświadczeń lekarskich w porównaniu do roku ubiegłego miał wpływ m.in. wzrost liczby wystawionych zaświadczeń z tytułu *Polipu żeńskiego narządu*

rodnego (N84) – o 20,2% w stosunku do 2022 r. oraz z tytułu *Kamicy nerki i moczowodu* (N20) – o 14,8%.

Jak wynika z analizy zaświadczeń, to mężczyźni przebywali w szpitalu dłużej niż kobiety. Szpitalna absencja mężczyzn wyniosła 3 276,0 tys. dni (tj. 53,0% ogółu liczby dni absencji szpitalnej), zaś kobiet 2 903,9 tys. dni. W przypadku zaświadczeń lekarskich proporcje te są odwrócone, kobietom wystawiono 737,5 tys. zaświadczeń lekarskich (tj. 53,2% ogółu liczby szpitalnych zaświadczeń lekarskich), mężczyznom – 647,9 tys. zaświadczeń.

**Rys. 14 Absencja chorobowa szpitalna z tytułu choroby własnej w 2023 r.**



Absencja chorobowa **kobiet** w związku z pobytem w szpitalu najczęściej spowodowana była *Mięśniakiem gładkokomórkowym macicy* (D25) – 96,5 tys. dni pobytu w szpitalu, *Kamicą żółciową* (K80) – 86,2 tys. dni, *Zaburzeniami psychicznymi i zaburzeniami zachowania spowodowanymi użyciem alkoholu* (F10) – 61,6 tys. dni, *Opieką położniczą z powodu stanów związanych głównie z ciążą* (O26) – 56,8 tys. dni. Pobyt w szpitalu **mężczyzn** najczęściej powodowały *Zaburzenia psychiczne i zaburzenia zachowania spowodowane użyciem alkoholu* (F10) – 316,7 tys. dni, *Przepuklina pachwinowa* (K40) – 80,0 tys. dni, *Ostry zawał serca* (I21) – 74,2 tys. dni, *Inne choroby kręgosłupa międzykręgowego* (M51) – 60,6 tys. dni.

## 8. ABSENCJA CHOROBY WŁASNEJ COVID-19

W 2023 r. zarejestrowano 396,2 tys. zaświadczeń lekarskich wystawionych z tytułu jednostki chorobowej *COVID-19* (U07.1) na łączną liczbę 2 495,6 tys. dni absencji chorobowej. W porównaniu z rokiem ubiegłym liczba wystawionych z tego tytułu zaświadczeń lekarskich była niższa o 32,0%, natomiast liczba dni absencji chorobowej zmalała o 31,6%.

Najwięcej zaświadczeń lekarskich z tytułu choroby własnej *COVID-19 (U07.1)* zostało wystawionych w grudniu 2023 r. Liczba ta wyniosła 116,6 tys. zaświadczeń, co stanowiło 29,4% wszystkich zaświadczeń wystawionych w 2023 r. z tytułu *COVID-19*. Kolejną falę wzrostu absencji chorobowej odnotowano w marcu – 22,3% zaświadczeń lekarskich oraz 22,7% dni absencji.

**Tabl. 10 Absencja chorobowa z tytułu choroby własnej *COVID-19* w 2023 r.**

Wyszczególnienie	Liczba dni absencji chorobowej		Liczba zaświadczeń lekarskich	
	Ogółem	w tym: ubezpieczeni w ZUS	Ogółem	w tym: ubezpieczeni w ZUS
	w tys.			
<b>I-XII 2023</b>	<b>2 495,6</b>	<b>2 426,5</b>	<b>396,2</b>	<b>387,5</b>
I	90,1	87,2	13,8	13,5
II	345,6	336,8	52,3	51,3
III	567,7	553,2	88,3	86,5
IV	100,3	96,8	16,4	16,0
V	18,3	17,7	3,0	2,9
VI	6,7	6,5	1,1	1,1
VII	4,1	3,9	0,6	0,6
VIII	12,1	11,5	1,9	1,9
IX	51,2	49,7	8,3	8,1
X	143,1	139,7	23,0	22,6
XI	446,0	433,8	70,7	69,2
XII	710,4	689,7	116,6	113,9

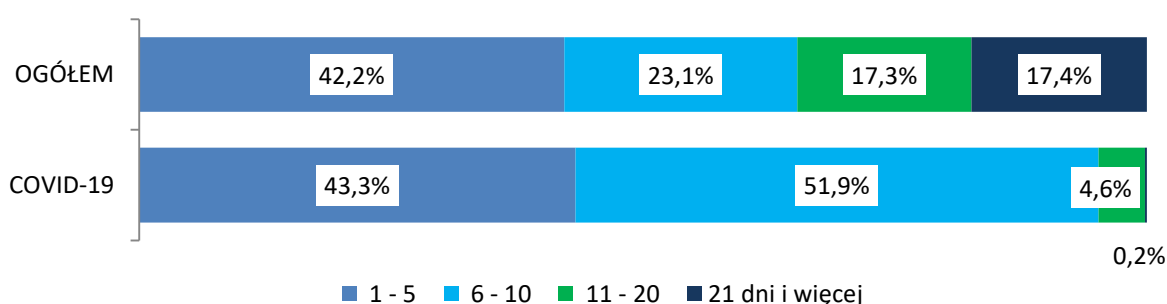
Zaświadczenia lekarskie z tytułu *COVID-19 (U07.1)* najczęściej wystawiane były w woj. mazowieckim (19,2% wszystkich zaświadczeń wystawionych z tego tytułu), w woj. śląskim (11,1%), w woj. wielkopolskim (9,7%) oraz w woj. dolnośląskim (8,3%). Przy czym w woj. mazowieckim w grudniu 2023 r. zostało wystawionych 22,3 tys. zaświadczeń lekarskich z tytułu *COVID-19 (U07.1)*, co stanowiło 29,3% wszystkich zaświadczeń wystawionych z tego tytułu w tym województwie w całym 2023 r.

W 2023 r. ponad połowę (tj. 60,8%) zaświadczeń z tytułu *COVID-19 (U07.1)* wystawiono kobietom (w 2022 r. było to 57,2%). W przypadku liczby dni absencji chorobowej procent ten wyniósł 59,5% (w 2022 r. – 55,8%).

W 2023 r. zaświadczenia lekarskie z tytułu *COVID19 (U07.1)* najczęściej wystawiano na okres od 1 do 5 dni niezdolności do pracy. Stanowiły one 43,3% wszystkich zaświadczeń, w tym 1,8% zaświadczeń jednodniowych. Na okres od 6 do 10 dni wystawiono 51,9% zaświadczeń lekarskich

z tytułu *COVID-19*. Zaświadczenia wystawione na okres od 11 do 20 dni to 4,6% zaświadczeń. Powyżej 20 dni wystawiono 0,2% zaświadczeń lekarskich. W porównaniu z 2022 r. wzrosła – o 4,8 punktu procentowych – liczba zaświadczeń od 6 do 10 dni niezdolności do pracy. Zmniejszyła się natomiast liczba zaświadczeń wystawionych na okres do 5 dni – o 3,0 punktu procentowego.

**Rys. 15** Struktura liczby zaświadczeń lekarskich wystawionych w 2023 r. z tytułu *COVID-19* według orzeczonej długości absencji chorobowej



W 2023 r. najwyższą absencją chorobową z tytułu *COVID-19 (U07.1)* odnotowano w przypadku ubezpieczonych między 40 a 44 rokiem życia oraz w przedziale wiekowym 45-59 lat – po 14,1% dni absencji chorobowej w każdej z tych grup wiekowych.

**Tabl. 11** Struktura dni absencji chorobowej w 2023 r. z tytułu *COVID-19* według wieku i płci

Wiek ubezpieczonego	Ogółem	Mężczyźni	Kobiety
<b>Ogółem</b>	<b>100,0</b>	<b>100,0</b>	<b>100,0</b>
19 lat i mniej	0,8	1,2	0,6
20-24	4,3	5,3	3,6
25-29	8,6	9,7	7,8
30-34	10,3	11,7	9,4
35-39	12,6	13,0	12,4
40-44	14,1	13,2	14,6
45-49	14,1	12,3	15,3
50-54	12,9	10,4	14,5
55-59	11,9	9,7	13,5
60 lat i więcej	10,4	13,5	8,2

W odniesieniu do mężczyzn najwyższa absencja chorobowa wystąpiła między 40 a 44 rokiem życia, stanowiąc 13,2% dni absencji mężczyzn. Natomiast wśród kobiet najdłuższą absencją chorobową odnotowano w odniesieniu do ubezpieczonych w wieku 45-49 lat, odsetek liczby dni wyniósł 15,3%.

Absencja chorobowa osób w wieku powyżej 60 roku życia stanowiła 10,4% dni absencji. W porównaniu z rokiem poprzednim obserwujemy znaczący spadek (o 26,7%) liczby dni absencji chorobowej w tej grupie wiekowej.

### 9. WPŁYW PANDEMII COVID-19 NA ZWIĘKSZONE ZACHOROWANIA NA CHOROBY PSYCHICZNE I ZABURZENIA ZACHOWANIA

1 lipca 2023 r. na terenie Polski został zniesiony stan zagrożenia epidemicznego spowodowany zakażeniami wirusem SARS-CoV-2. Nie oznacza to jednak, że ustąpiły choroby, które towarzyszyły chorobie podstawowej jaką był COVID-19. Nadal obserwuje się wzrost zachorowalności na choroby psychiczne, w tym zaburzenia depresyjne zarówno u dzieci, jak i u dorosłych.

W 2023 r. z tytułu zaburzeń psychicznych i zaburzeń zachowania zostało wystawionych 1,4 mln zaświadczeń lekarskich na łączną liczbę 26,1 mln dni absencji chorobowej. Stanowiło to 6,4% ogółu zaświadczeń lekarskich oraz 11,0% ogółu liczby dni absencji. W porównaniu z 2022 r. wydano o 8,7% więcej zaświadczeń lekarskich i o 9,5% większą liczbę dni niezdolności do pracy. Na przestrzeni roku najwięcej – 128,3 tys. – zaświadczeń lekarskich wystawiono w październiku 2023 r., stanowiły one 9,1% wszystkich zaświadczeń wystawionych z tego tytułu, na łączną liczbę 2 372,0 tys. dni.

Zaświadczenia lekarskie z tytułu zaburzeń psychicznych i zaburzeń zachowania najczęściej wystawiane były w związku z *Reakcją na ciężki stres i zaburzeniami adaptacyjnymi (F43)* – 33,9%, *Epizodem depresyjnym (F32)* – 17,9%, *Zaburzeniami depresyjnymi nawracającymi (F33)* – 8,7% oraz *Innymi zaburzeniami lękowymi (F41)* – 17,5%. Należy zaznaczyć, że *Reakcja na ciężki stres i zaburzenia adaptacyjne (F43)* była przyczyną wzrostu o 12,0% liczby wystawionych z tego tytułu zaświadczeń lekarskich, a o 13,5% liczby dni absencji chorobowej.

Oprócz jednostek chorobowych związanych z *Zaburzeniami psychicznymi i zaburzeniami zachowania (F00-F99)* na absencję chorobową związaną z chorobami psychosomatycznymi miała wpływ jednostka chorobowa *Złe samopoczucie, zmęczenie (R53)*.



W 2023 r. z tego tytułu zostało wystawionych 84,6 tys. zaświadczeń lekarskich na łączną liczbę 416,7 tys. dni. Na przestrzeni ostatnich pięciu lat obserwujemy ponad 4-krotny wzrost liczby zaświadczeń wystawionych z tego tytułu z 61,8 tys. (w 2019 r.) do 261,0 tys. (w 2021 r.) W następnych latach liczba ta maleje (o 53,4% w 2022 r. i o kolejne 69,6% w 2023 r.) do poziomu sprzed pandemii.

### **10. LEKARZE UPOWAŻNIENI DO WYSTAWIANIA ZAŚWIADCZEŃ LEKARSKICH**

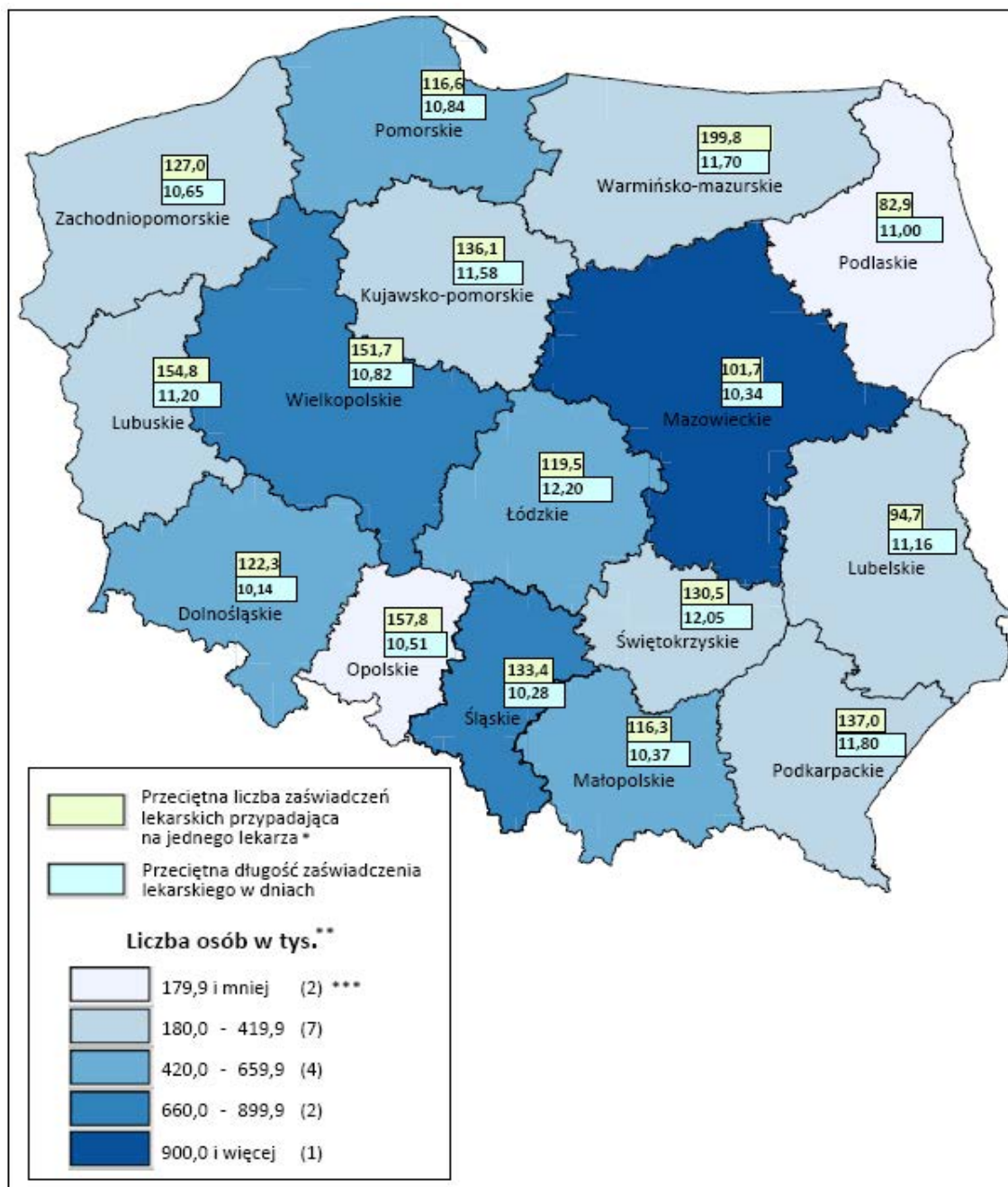
Według stanu na dzień 31.12.2023 r. 177,4 tys. lekarzy było upoważnionych do wystawiania zaświadczeń lekarskich. Najwyższy odsetek lekarzy zarejestrowano w Oddziale ZUS Warszawa II – 13,4% ogółu upoważnionych lekarzy, w Oddziale Poznań I – 6,1%, w Oddziale w Krakowie – 5,8%, w Oddziale Łódź I – 5,7%, w Oddziale w Gdańsku 5,6% oraz w Oddziale we Wrocławiu – 5,4%.

Przeciętnie na jednego lekarza przypadało 123,5 wystawionych zaświadczeń lekarskich. Największą przeciętną liczbę zaświadczeń przypadającą na jednego lekarza odnotowano w województwie warmińsko-mazurskim – 199,8 zaświadczeń, które wystawione zostały przeciętnie na 11,70 dnia. Liczba osób, którym w tym województwie wystawiono przynajmniej jedno zaświadczenie z tytułu choroby własnej w 2023 r. wyniosła 227,7 tys.

W województwie opolskim przeciętnie jeden lekarz wystawił 157,8 zaświadczeń, zaś przeciętna długość tych zaświadczeń wyniosła 10,51 dnia. Przynajmniej jedno zaświadczenie z tytułu choroby własnej wystawione zostało 176,7 tys. ubezpieczonym.

Najmniej przeciętnie zaświadczeń przypadało na jednego lekarza w województwie podlaskim – 82,9 zaświadczenia, a ich przeciętna orzeczona długość wyniosła 11,00 dnia. Zaświadczenia te zostały wydane 179,7 tys. ubezpieczonych.

**Rys. 16 Absencji chorobowa z tytułu choroby własnej osób ubezpieczonych w ZUS, którym w 2023 r. wystawiono zaświadczenie lekarskie według województw**



\* upoważnionego do wystawiania zaświadczeń lekarskich na dzień 31 grudnia 2023 r.

\*\* liczba osób, którym w 2023 r. wystawiono przynajmniej jedno zaświadczenie lekarskie

\*\*\* liczba województw

Największą liczbę ubezpieczonych, którym wystawiono przynajmniej jedno zaświadczenie lekarskie odnotowano w województwie mazowieckim – 1 057,0 tys. ubezpieczonych i w

województwie śląskim – 889,0 tys. ubezpieczonych. Przeciętne długości zaświadczeń w tych województwach wyniosły odpowiednio 10,34 dnia i 10,28 dnia. Natomiast przeciętna liczba zaświadczeń wystawiona przez jednego lekarza zdecydowanie wyższa była w województwie śląskim – 133,4 zaświadczeń, zaś w województwie mazowieckim – 101,7 zaświadczenia.

## 11. WYPŁATA ZASIŁKÓW Z UBEZPIECZEŃ SPOŁECZNYCH

Wydatki na absencję chorobową ogółem w 2023 roku wyniosły 26 743,5 mln zł (wzrost o 4,9% w stosunku do poprzedniego roku), z tego na zasiłki chorobowe finansowane z Funduszu Ubezpieczeń Społecznych wydatkowano 15 703,6 mln zł (były wyższe o 7,7%), a na wynagrodzenia za czas niezdolności do pracy finansowane ze środków zakładów pracy i Funduszu Gwarantowanych Świadczeń Pracowniczych – 11 039,9 mln zł (wzrost o 1,2%). Wydatki na absencję chorobową w analizowanym okresie FUS pokrywał w 58,7%, w pozostałym zakresie wydatki ponosili pracodawcy i FGŚP. W porównaniu do 2022 roku nastąpił wzrost o 1,5 punktu procentowego udziału zasiłków finansowanych z Funduszu Ubezpieczeń Społecznych w wydatkach na absencję ogółem (na rzecz wynagrodzeń za czas niezdolności do pracy finansowanych ze środków zakładów pracy).

**Tabl. 12 Wydatki na absencję chorobową**

Wyszczególnienie	2022	2023
	kwota wypłat w mln zł	
<b>Absencja chorobowa ogółem, z tego:</b>	<b>25 487,8</b>	<b>26 743,5</b>
Wynagrodzenia za czas niezdolności do pracy finansowane ze środków zakładów pracy i FGŚP	10 905,7	11 039,9
Zasiłki chorobowe finansowane z FUS	14 582,0	15 703,6

W 2023 roku na zasiłki i świadczenia krótkoterminowe z FUS wydatkowano 29 789,9 mln zł (o 7,1% więcej niż w poprzednim roku, w którym wydatki te wyniosły 27 806,6 mln zł).

Przeciętna dzienna wysokość zasiłku chorobowego finansowanego z FUS wypłaconego w 2023 roku wyniosła 116,64 zł i była wyższa o 12,8% w stosunku do poprzedniego roku, natomiast

przeciętna dzienna wysokość zasiłku macierzyńskiego wyniosła 114,58 zł i była wyższa o 11,9% w stosunku do poprzedniego roku.

W porównaniu do 2022 roku wzrosły wydatki na zasiłki opiekuńcze o 10,0% – w 2023 roku wyniosły one 1 648,3 mln zł (w 2022 roku – 1 499,0 mln zł). Przeciętna dzienna wysokość zasiłku opiekuńczego wyniosła 122,62 zł i była wyższa o 13,1% w stosunku do poprzedniego roku.

## Fundusz chorobowy

Wydatki na świadczenia pieniężne z funduszu chorobowego w 2023 roku wyniosły 28 909,3 mln zł (o 7,6% więcej niż w 2022 roku, w którym wydatki te wyniosły 26 872,0 mln zł).

Wśród świadczeń pieniężnych finansowanych z funduszu chorobowego największy odsetek stanowią wydatki na zasiłki chorobowe. W 2023 roku wydatki na zasiłki chorobowe wyniosły 14 906,0 mln zł, co stanowiło 51,6% wszystkich wydatków na świadczenia pieniężne z funduszu chorobowego. Wydatki na zasiłki macierzyńskie wyniosły 9 538,3 mln zł, co stanowiło 33,0% wydatków, natomiast na zasiłki opiekuńcze 1 648,3 mln zł, co stanowiło 5,7% wydatków. Dla porównania – w 2022 roku kwota wypłaconych zasiłków chorobowych wyniosła 13 886,9 mln zł i stanowiła 51,7% wydatków, zasiłków macierzyńskich 9 131,1 mln zł i stanowiła 34,0% wydatków, a zasiłków opiekuńczych 1 499,0 mln zł i stanowiła 5,6% wydatków.

**Tabl. 13 Fundusz chorobowy**

Wyszczególnienie	2022	2023
	w mln zł	
Przypis składek <sup>1/</sup>	20 604,8	23 544,3
Wydatki / koszty ogółem <sup>2/3/</sup>	27 355,0	29 229,4
Wydatki na świadczenia pieniężne <sup>4/</sup>	26 872,0	28 909,3
w tym:		
zasiłki chorobowe	13 886,9	14 906,0
zasiłki macierzyńskie	9 131,1	9 538,3
zasiłki opiekuńcze	1 499,0	1 648,3
<i>Relacja przypisu składek do wydatków na świadczenia pieniężne</i>	<i>76,7</i>	<i>81,4</i>

<sup>1/</sup> Składki należne, czyli te, które powinny być wpłacone przez płatnika w danym okresie sprawozdawczym.

<sup>2/</sup> Bez wydatków na wynagrodzenia za czas niezdolności do pracy finansowanych z funduszy zakładów pracy i FGŚP.

<sup>3/</sup> Łącznie z odpisem na działalność ZUS oraz wynagrodzeniami dla płatników składek.



<sup>4/</sup> Łącznie z kwotą odsetek.

Jak już wcześniej wspomniano, wydatki na zasiłki opiekuńcze w 2023 roku w porównaniu do 2022 roku zwiększyły się o 10%.



Przypis składek na fundusz chorobowy w 2023 roku wyniósł 23 544,3 mln zł (wzrost o 14,3% w stosunku do poprzedniego roku, w którym kwota przypisu wyniosła 20 604,8 mln zł), a stopień pokrycia wydatków na świadczenia pieniężne z funduszu chorobowego kwotą przypisu składek wynosił 81,4% (w 2022 roku wynosił 76,7%).

## 12. PODSUMOWANIE




### Absencja chorobowa w 2023 r. to :

-  287,2 mln dni z tytułu choroby własnej, z tytułu opieki nad dzieckiem, z tytułu opieki nad innym członkiem rodziny;
-  27,0 mln zaświadczeń lekarskich;

### w tym: absencja chorobowa osób ubezpieczonych w ZUS:

-  250,7 mln dni absencji chorobowej z tytułu choroby własnej, z tytułu opieki nad dzieckiem, z tytułu opieki nad innym członkiem rodziny;
-  25,2 mln zaświadczeń lekarskich;


### Absencja chorobowa osób ubezpieczonych w ZUS z tytułu choroby własnej:

-  237,3 mln dni absencji chorobowej
  - mężczyźni 103,5 mln dni,
  - kobiety 133,8 mln dni;
-  21,9 zaświadczeń lekarskich
  - mężczyźni 9,7 mln zaświadczeń,
  - kobiety 12,2 mln zaświadczeń;
-  10,83 dnia przeciętna długość zaświadczenia lekarskiego
  - mężczyźni 10,66 dnia,
  - kobiety 10,96 dnia;

 33,14 dnia skumulowana przeciętna absencja chorobowa w roku

- mężczyźni 31,38 dnia,
- kobiety 34,65 dnia.

### Absencja szpitalna - niezdolność do pracy przypadająca na czas pobytu w szpitalu w 2023 r.:

 6,2 mln dni niezdolności do pracy przypadającej na czas pobytu w szpitalu:

z tego:


- mężczyźni 3,3 mln dni,
- kobiety 2,9 mln dni;

 1,4 mln zaświadczeń lekarskich wystawionych za czas pobytu w szpitalu:

z tego:

- mężczyźni 0,6 mln zaświadczeń,
- kobiety 0,7 mln zaświadczeń.


### Wydatki na absencję chorobową ogółem w 2023 r.:

 absencja chorobowa ogółem 26743,5 mln zł,

z tego:

- wynagrodzenia za czas niezdolności do pracy finansowane ze środków zakładów pracy i FGŚP 11 039,6 mln zł,
- zasiłki chorobowe finansowane z FUS 15 703,6 mln zł.

### Wydatki na świadczenia pieniężne z funduszu chorobowego w 2023 r.:

 ogółem 28 909,3 mln zł,

w tym:

- zasiłki chorobowe 14 906,0 mln zł,
- zasiłki macierzyńskie 9 538,3 mln zł,
- zasiłki opiekuńcze 1 648,3 mln zł.