

Emerytury i renty przyznane w 2021 r.

Podstawowe dane:

Liczba emerytów i rencistów:

373,5 tys. osób

Średni wiek emerytów:

62,4 lat

Średni wiek rencistów
z tytułu niezdolności do pracy:

52,7 lat

Średni staż rencistów
z tytułu niezdolności do pracy:

27,8 lat^{*)}

Przeciętna wysokość emerytur
i rent w momencie przyznania:

2 673,27 zł

emerytur:

2 813,40 zł

rent z tytułu niezdolności do pracy:

2 020,80 zł

rent rodzinnych:

2 301,69 zł

**) bez stażu hipotetycznego*

WARSZAWA, sierpień 2022 r.

DEPARTAMENT STATYSTYKI I PROGNOZ AKTUARIALNYCH

ZUS

ZAKŁAD
UBEZPIECZEŃ
SPOŁECZNYCH

Opracowanie:

Grażyna Mrugała

Justyna Prasula

Wydział Aktuarialny

Zatwierdziła:

Hanna Zalewska

Dyrektor Departamentu Statystyki

i Prognoz Aktuarialnych

Uwagi wstępne

1. Dane w tablicach nie zawierają informacji o emeryturach i rentach realizowanych na mocy umów międzynarodowych oraz o emeryturach i rentach pobieranych łącznie ze świadczeniami rolniczymi, a także o emeryturach pomostowych i nauczycielskich świadczeniach kompensacyjnych.
2. W przypadku zbiegu uprawnień do emerytury i renty z tytułu niezdolności do pracy oraz wypłacania 1,5 świadczenia, np. pełnej renty z tytułu niezdolności do pracy inwalidy wojennego i połowy emerytury, w zestawieniach statystycznych świadczeniobiorca występuje tylko raz - jako rencista, z łączną kwotą pobieranych świadczeń.
3. Przeciętna miesięczna wypłata emerytury i renty prezentowana jest łącznie z dodatkami pielęgnacyjnymi i dodatkami dla sierot zupełnych, od 2009 r. łącznie z kwotą okresowej emerytury kapitałowej.
4. Dane zamieszczone w niniejszym opracowaniu dotyczą pełnej zbiorowości emerytów i rencistów, którym świadczenia wypłaca ZUS.
5. Ze względu na zaokrąglenia danych w niektórych przypadkach sumy składników mogą się nieznacznie różnić od podanych wielkości ogółem.

Uwaga:

Liczby względne (wskaźniki, odsetki) obliczono z reguły na podstawie danych bezwzględnych z większą dokładnością niż podano w tablicach.

Objaśnienia znaków umownych

Kreska	(-)	- zjawisko nie wystąpiło
Zero	(0)	- zjawisko istniało, jednakże w ilościach mniejszych od liczb, które mogły być wyrażone uwidocznionymi w tablicy znakami cyfrowymi
Kropka	(.)	- zupełny brak informacji albo brak informacji wiarygodnych
Znak iks	(x)	- wypełnienie pozycji, ze względu na układ tablicy, jest niemożliwe lub niecelowe

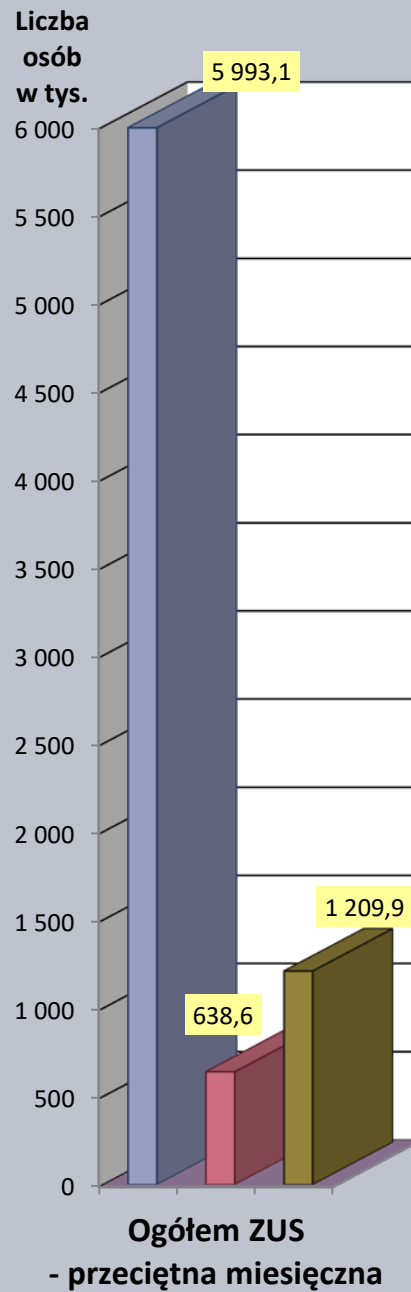
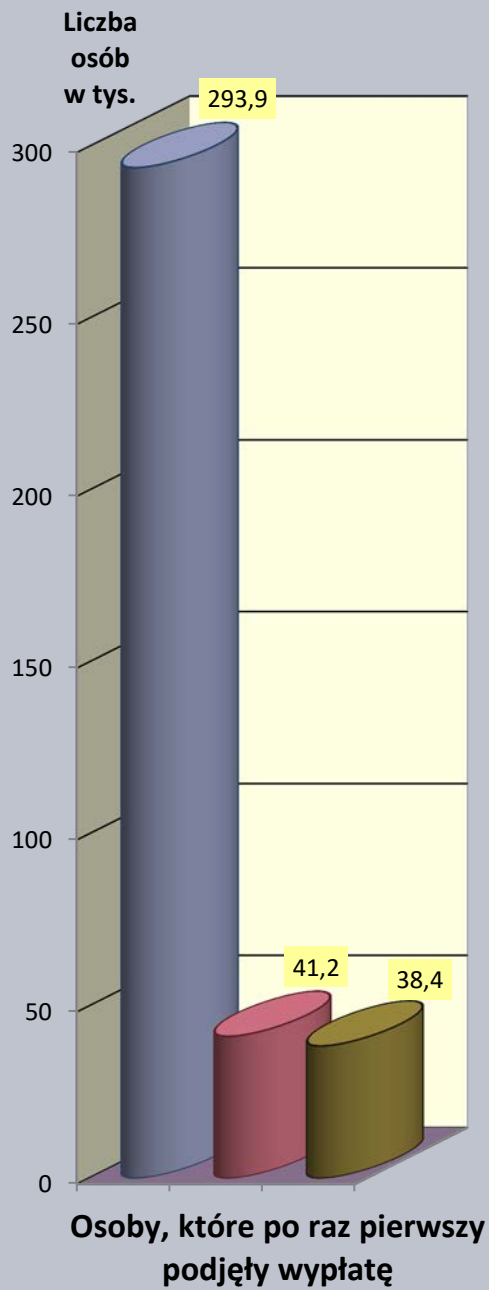
Liczba emerytów i rencistów w 2021 r.

Wyszczególnienie	Emeryci i renciści ogółem ZUS	Emeryci	Osoby pobierające renty z tytułu niezdolności do pracy	Osoby pobierające renty rodzinne
Pobierający - w tys. *)	7 841,5	5 993,1	638,6	1 209,9
rok poprzedni = 100	100,1	100,9	94,2	99,4
Którzy po raz pierwszy podjęli wypłatę - w tys.	373,5	293,9	41,2	38,4
rok poprzedni = 100	103,2	100,3	105,3	129,7

*) przeciętna miesięczna

Liczba emerytów i rencistów w 2021 r.

Emeryci Pobierający renty z tytułu niezdolności do pracy Pobierający renty rodzinne

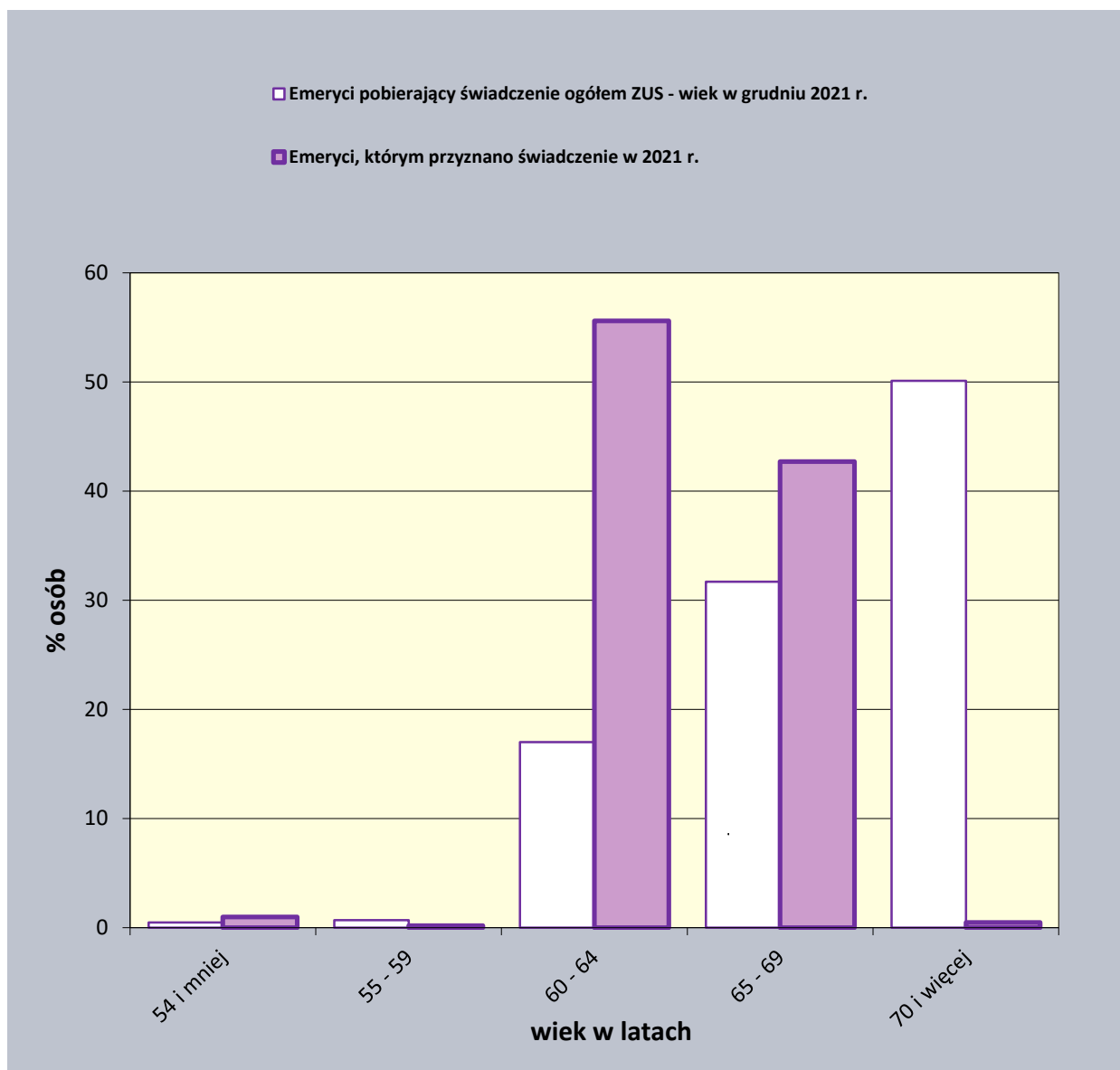


**Struktura według wieku i przeciętny wiek emerytów
pobierających świadczenie w 2021 r.**

Wiek w latach	Emeryci ogółem ZUS w grudniu 2021 r.			Emeryci ^{*)} , którym przyznano świadczenie w 2021 r.		
	Ogółem	Mężczyźni	Kobiety	Ogółem	Mężczyźni	Kobiety
	w odsetkach					
Ogółem	100,0	100,0	100,0	100,0	100,0	100,0
54 i mniej	0,5	1,3	0,0	1,0	2,3	0,0
55 - 59	0,7	1,4	0,1	0,2	0,2	0,2
60 - 64	17,0	3,1	26,1	55,6	0,5	97,1
65 - 69	31,7	36,0	29,0	42,7	96,2	2,4
70 i więcej	50,1	58,2	44,8	0,5	0,8	0,3
	w latach					
Przeciętny wiek:	71,3	72,5	70,5	62,4	64,8	60,6

^{*)} wiek w momencie przyznania emerytury

Struktura według wieku osób pobierających emerytury w 2021 r.

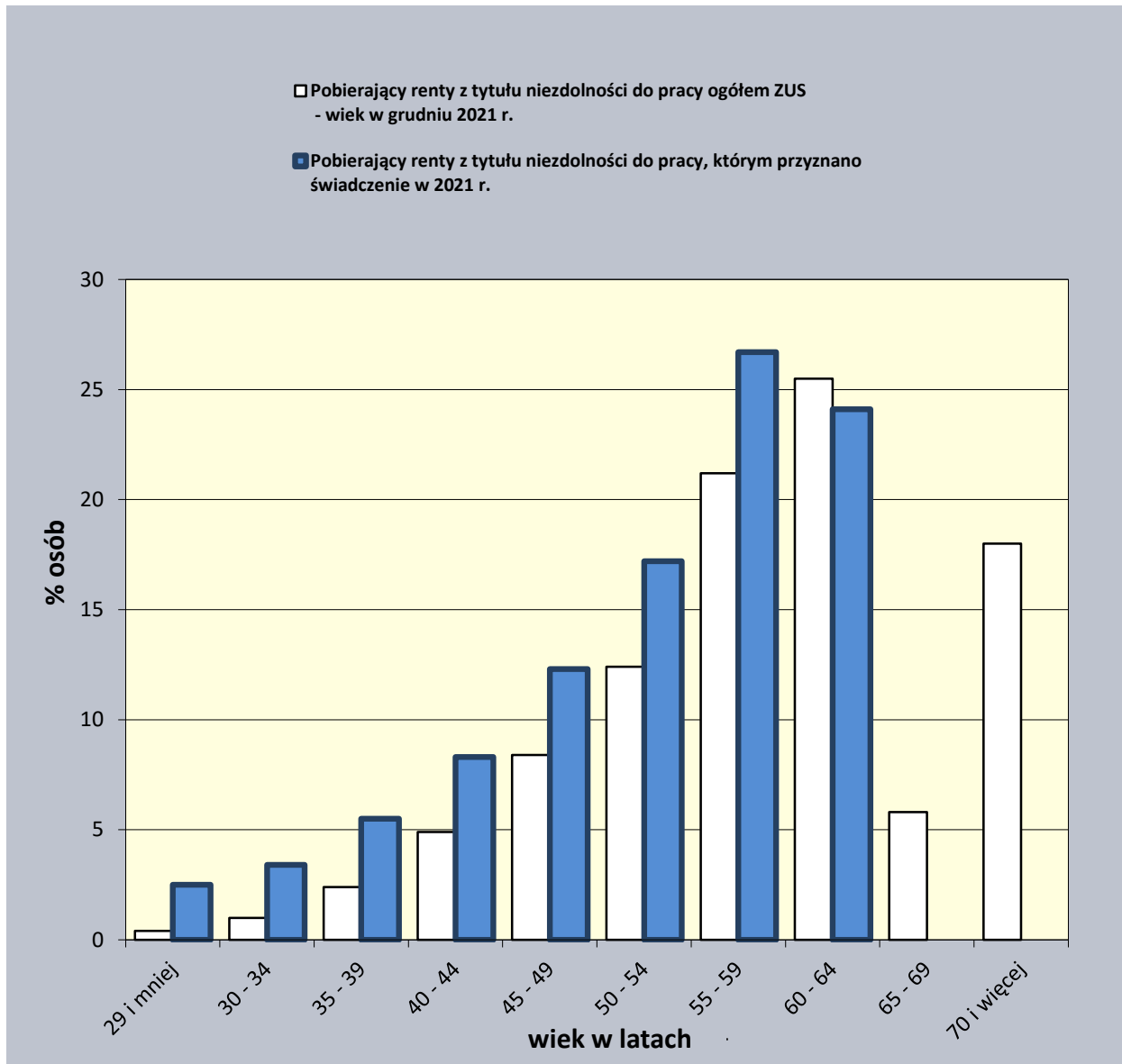


Struktura według wieku i przeciętny wiek osób pobierających renty z tytułu niezdolności do pracy w 2021 r.

Wiek w latach	Osoby pobierające renty z tytułu niezdolności do pracy ogółem ZUS w grudniu 2021 r.			Osoby ^{*)} , którym przyznano rentę z tytułu niezdolności do pracy w 2021 r.		
	Ogółem	Mężczyźni	Kobiety	Ogółem	Mężczyźni	Kobiety
	w odsetkach					
Ogółem	100,0	100,0	100,0	100,0	100,0	100,0
29 i mniej	0,4	0,5	0,4	2,5	2,6	2,3
30 - 34	1,0	1,0	1,1	3,4	2,9	4,5
35 - 39	2,4	2,2	2,8	5,5	4,5	7,2
40 - 44	4,9	4,3	6,2	8,3	6,4	11,9
45 - 49	8,4	7,2	10,9	12,3	9,1	18,6
50 - 54	12,4	10,4	16,3	17,2	13,6	23,9
55 - 59	21,2	17,7	28,1	26,7	24,3	31,4
60 - 64	25,5	35,1	6,2	24,1	36,5	0,2
65 - 69	5,8	7,1	3,2	0,0	0,1	0,0
70 i więcej	18,0	14,5	24,8	0,0	0,0	0,0
	w latach					
Przeciętny wiek:	60,5	60,6	60,2	52,7	54,4	49,4

^{*)} wiek w momencie przyznania renty

**Struktura według wieku osób
pobierających renty z tytułu niezdolności do pracy w 2021 r.**



Przeciętny wiek^{*)} emerytów w 2021 r. według województw

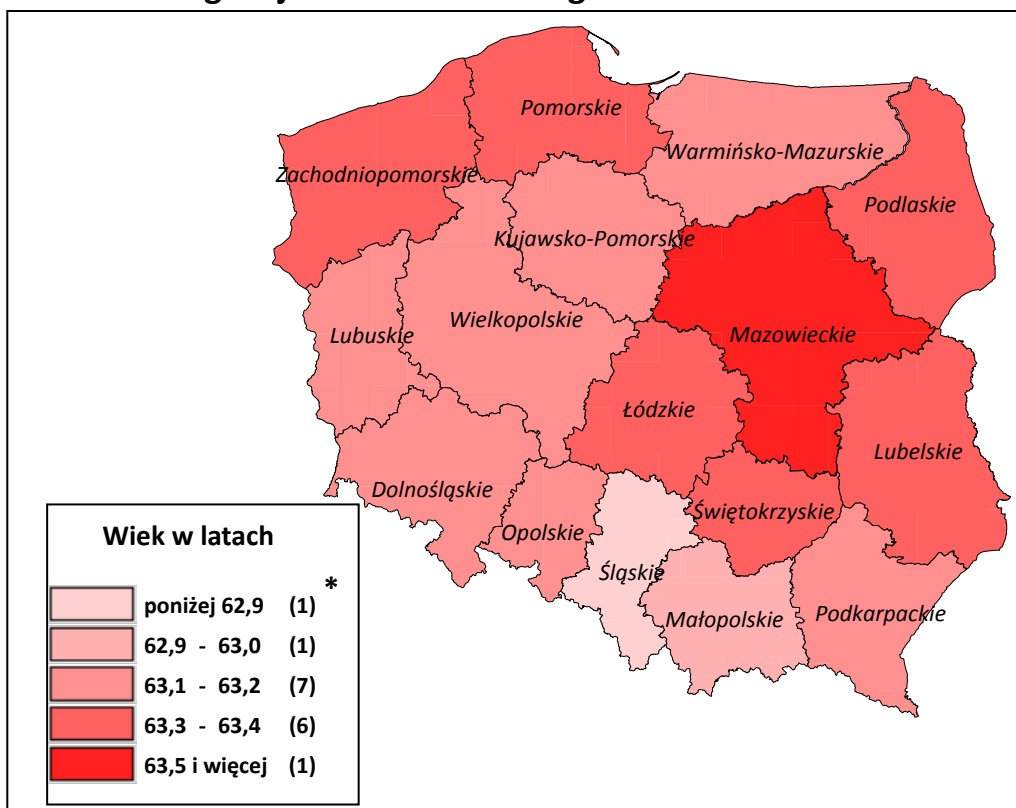
Lp.	Województwo	Przeciętny wiek na koniec grudnia 2021 r.	
		Ogółem ZUS	Osoby, którym przyznano emerytury w 2021 r.
		w latach	
	Ogółem	71,3	63,1
1	Dolnośląskie	71,3	63,1
2	Kujawsko-Pomorskie	71,2	63,2
3	Lubelskie	71,2	63,3
4	Lubuskie	71,0	63,1
5	Łódzkie	71,6	63,3
6	Małopolskie	71,5	63,0
7	Mazowieckie	72,0	63,5
8	Opolskie	71,6	63,1
9	Podkarpackie	71,5	63,1
10	Podlaskie	71,5	63,4
11	Pomorskie	71,4	63,3
12	Śląskie	70,1	62,1
13	Świętokrzyskie	71,6	63,3
14	Warmińsko-Mazurskie	71,0	63,1
15	Wielkopolskie	71,1	63,1
16	Zachodniopomorskie	71,3	63,3

Przeciętny wiek^{*)} osób pobierających renty z tytułu niezdolności do pracy w 2021 r. według województw

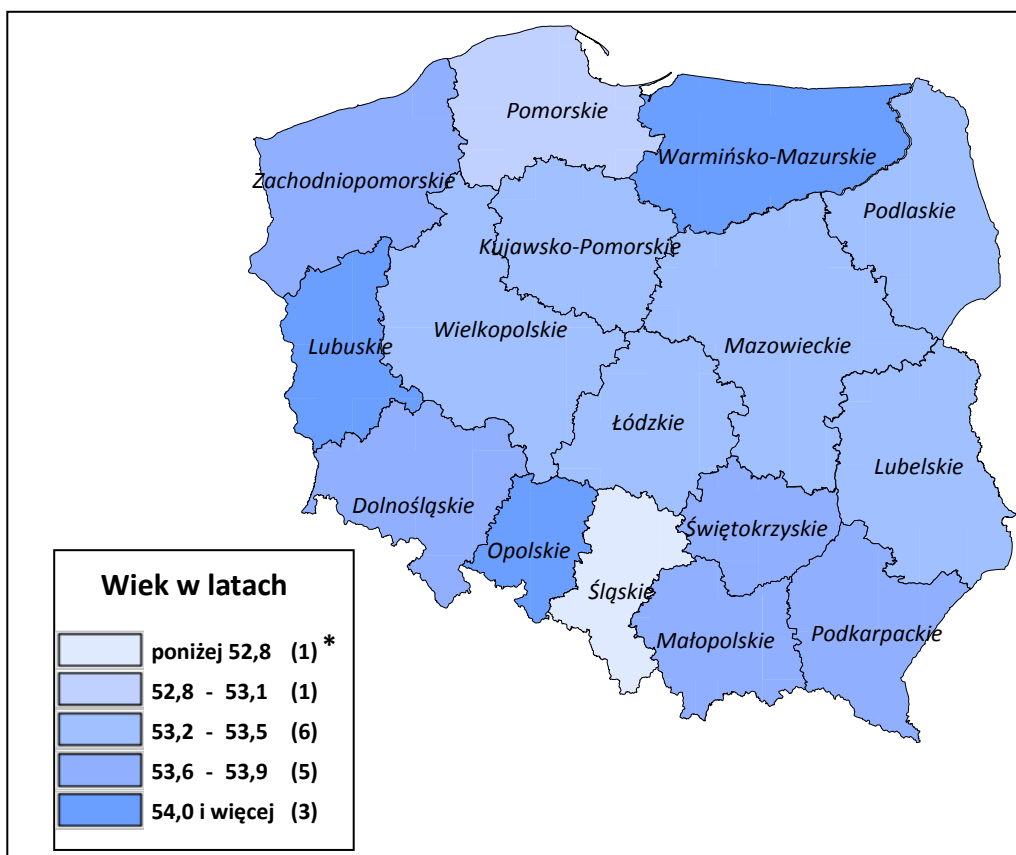
Lp.	Województwo	Przeciętny wiek na koniec grudnia 2021 r.	
		Ogółem ZUS	Osoby, którym przyznano renty z tytułu niezdolności do pracy w 2021 r.
		w latach	
	Ogółem	60,5	53,4
1	Dolnośląskie	62,0	53,9
2	Kujawsko-Pomorskie	58,1	53,5
3	Lubelskie	61,6	53,3
4	Lubuskie	61,5	54,2
5	Łódzkie	58,8	53,2
6	Małopolskie	62,7	53,9
7	Mazowieckie	59,0	53,2
8	Opolskie	61,6	54,1
9	Podkarpackie	59,5	53,8
10	Podlaskie	60,4	53,5
11	Pomorskie	60,7	53,1
12	Śląskie	61,3	52,7
13	Świętokrzyskie	60,7	53,9
14	Warmińsko-Mazurskie	60,3	54,1
15	Wielkopolskie	59,5	53,3
16	Zachodniopomorskie	61,0	53,9

*) wiek w momencie badania

Przeciętny wiek osób, którym przyznano emeryturę według województw - stan w grudniu 2021 r.



Przeciętny wiek osób, którym przyznano renty z tytułu niezdolności do pracy według województw - stan w grudniu 2021 r.



* liczba województw

Uprawnieni do renty rodzinnej

Struktura rent rodzinnych w grudniu 2021 r. według liczby osób uprawnionych i statusu osoby, po której przyznano świadczenie

Wyszczególnienie	Ogółem renty rodzinne wypłacane z ZUS w grudniu 2021 r.			Renty rodzinne przyznane w 2021 r.		
	Ogółem	po ubezpieczonym	po emerycie/renciście	Ogółem	po ubezpieczonym	po emerycie/renciście
	w odsetkach					
Ogółem z tego, do których jest uprawniona:	100,0	100,0	100,0	100,0	100,0	100,0
1 osoba	96,3	94,0	96,9	84,6	77,1	86,2
2 osoby	2,8	4,5	2,3	10,7	15,6	9,6
3 osoby	0,8	1,3	0,7	3,8	5,7	3,4
4 osoby	0,1	0,2	0,1	0,7	1,3	0,6
5 osób	0,0	0,0	0,0	0,1	0,2	0,1
6 i więcej osób	0,0	0,0	0,0	0,1	0,1	0,1
Średnia liczba osób na jedno świadczenie	1,0	1,1	1,0	1,2	1,3	1,2

Struktura według wieku osób uprawnionych do renty rodzinnej pobierających świadczenie w 2021 r.

Wiek w latach	Ogółem uprawnieni do renty rodzinnej z ZUS w grudniu 2021 r.			Osoby, którym przyznano renty rodzinne w 2021 r.		
	Ogółem	Mężczyźni	Kobiety	Ogółem	Mężczyźni	Kobiety
	w odsetkach					
Ogółem	100,0	100,0	100,0	100,0	100,0	100,0
4 i mniej	0,2	1,1	0,1	3,4	6,0	2,4
5 - 9	0,9	4,2	0,5	5,9	10,3	4,2
10 - 14	2,2	10,4	1,2	9,9	17,7	6,7
15 - 19	3,3	15,4	1,9	11,5	19,9	8,2
20 - 24	3,6	13,7	2,3	7,1	10,0	5,9
25 - 29	0,3	1,6	0,2	0,6	0,8	0,5
30 - 34	0,5	2,2	0,3	1,1	1,4	1,0
35 - 39	0,8	3,5	0,5	1,9	2,0	1,8
40 - 44	1,1	4,2	0,7	2,0	2,1	2,0
45 - 49	1,1	4,3	0,7	2,0	1,8	2,1
50 - 54	2,1	4,3	1,9	10,2	4,1	12,6
55 - 59	4,7	6,2	4,5	16,1	7,5	19,6
60 - 64	8,1	12,2	7,6	8,6	13,6	6,5
65 - 69	11,2	6,0	11,8	3,8	1,3	4,8
70 - 74	14,1	4,3	15,3	5,2	0,7	7,1
75 - 79	13,2	2,6	14,4	4,6	0,4	6,2
80 i więcej	32,6	3,8	36,1	6,1	0,4	8,4
	w latach					
Przeciętny wiek	68,3	39,7	71,8	43,4	29,0	49,3

Renty rodzinne - wiek i stopień pokrewieństwa

Struktura osób uprawnionych do renty rodzinnej według wieku i stopnia pokrewieństwa z osobą, po której przyznano świadczenie

Wiek	Uprawnieni do renty rodzinnej - ogółem ZUS w XII 2021 r.			Uprawnieni do renty rodzinnej - przyznanej w 2021 r.		
	po współ- małżonku	po rodzicach	po pozostałych osobach	po współ- małżonku	po rodzicach	po pozostałych osobach
	<i>w odsetkach</i>					
Ogółem	100,0	100,0	100,0	100,0	100,0	100,0
4 lata i mniej	-	1,5	0,1	-	8,2	1,5
5 - 9	-	5,9	1,4	-	14,2	6,5
10 - 14	-	14,3	5,5	-	23,5	20,6
15 - 19	0,0	21,6	12,2	0,0	27,5	25,2
20 - 24	0,0	23,1	10,8	0,1	16,9	7,3
25 - 29	0,0	2,1	1,1	0,4	1,0	0,4
30 - 34	0,1	2,7	1,5	0,9	1,5	1,1
35 - 39	0,3	4,1	1,8	1,6	2,2	0,8
40 - 44	0,4	4,9	1,3	2,0	1,9	0,8
45 - 49	0,4	4,9	1,3	2,4	1,5	1,1
50 - 54	1,8	4,0	2,5	16,9	0,8	7,3
55 - 59	4,9	3,4	6,2	27,3	0,4	14,5
60 - 64	9,0	3,1	9,7	14,5	0,3	3,8
65 - 69	12,7	2,3	13,6	6,5	0,1	1,9
70 - 74	16,4	1,3	11,6	9,0	0,0	1,5
75 - 79	15,5	0,5	6,8	7,9	0,0	2,3
80 lat i więcej	38,5	0,3	12,6	10,5	-	3,4

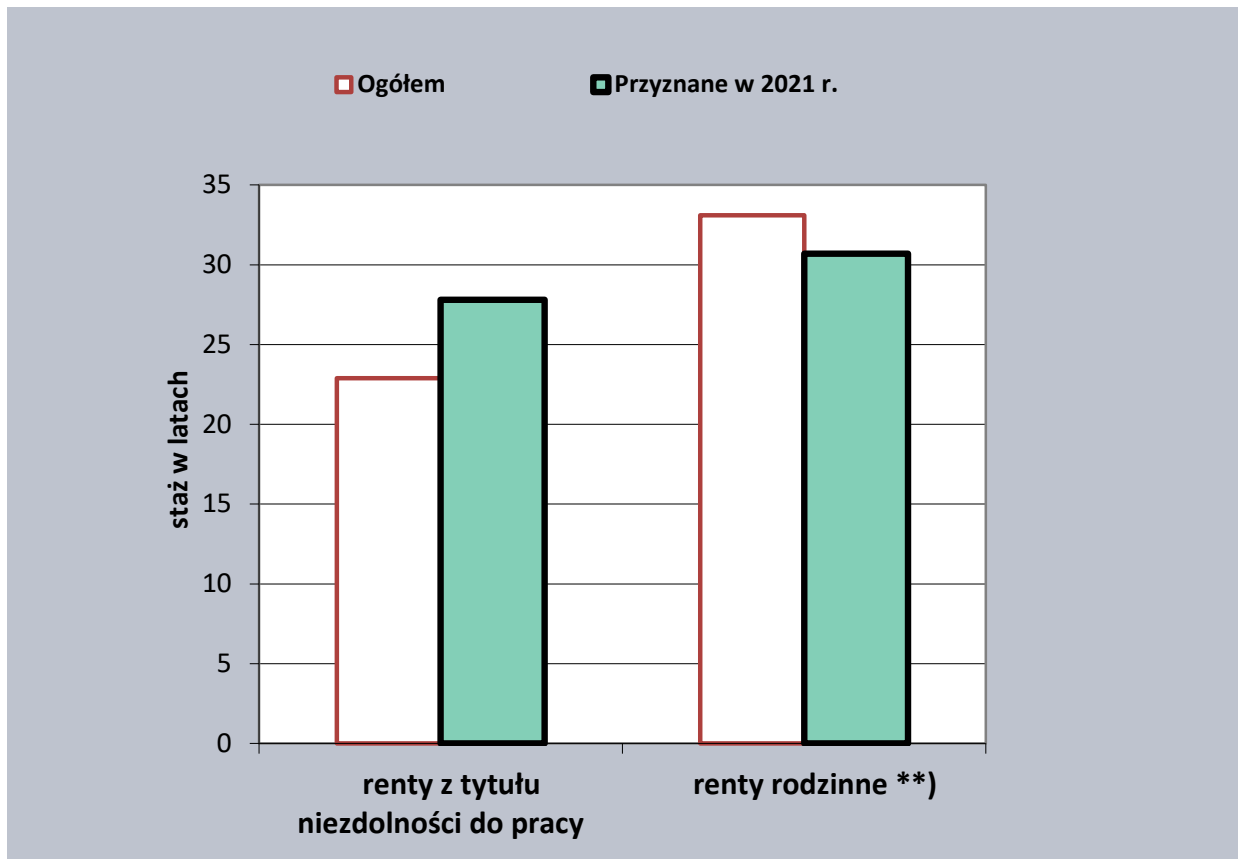
Struktura rent rodzinnych wypłacanych z ZUS według stopnia pokrewieństwa osoby, po której przyznano świadczenie

Stopień pokrewieństwa	Liczba rent rodzinnych - ogółem w XII 2021 r.	Liczba rent rodzinnych - przyznanych w 2021 r.
		<i>w odsetkach</i>
Ogółem	100,0	100,0
po współmałżonku	86,4	62,9
po rodzicu	11,2	29,0
po pozostałych osobach	0,3	0,5
po współmałżonku i po rodzicu	2,1	7,5
po współmałżonku i po pozostałych osobach	0,0	0,0
po rodzicu i po pozostałych osobach	0,0	0,1
po współmałżonku, po rodzicu i po pozostałych osobach	0,0	0,0

Przeciętny staż^{*)} w latach - stan w grudniu 2021 r.

Wyszczególnienie	Renty ogółem w 2021 r.			Renty przyznane w 2021 r.		
	Ogółem	Mężczyźni	Kobiety	Ogółem	Mężczyźni	Kobiety
renty z tytułu niezdolności do pracy	22,9	23,8	21,1	27,8	29,9	23,9
renty rodzinne ^{**)}	33,1	x	x	30,7	x	x

Przeciętny staż^{*)} w latach według rodzaju świadczenia rentowego - stan w grudniu 2021 r.



^{*)} bez stażu hipotetycznego

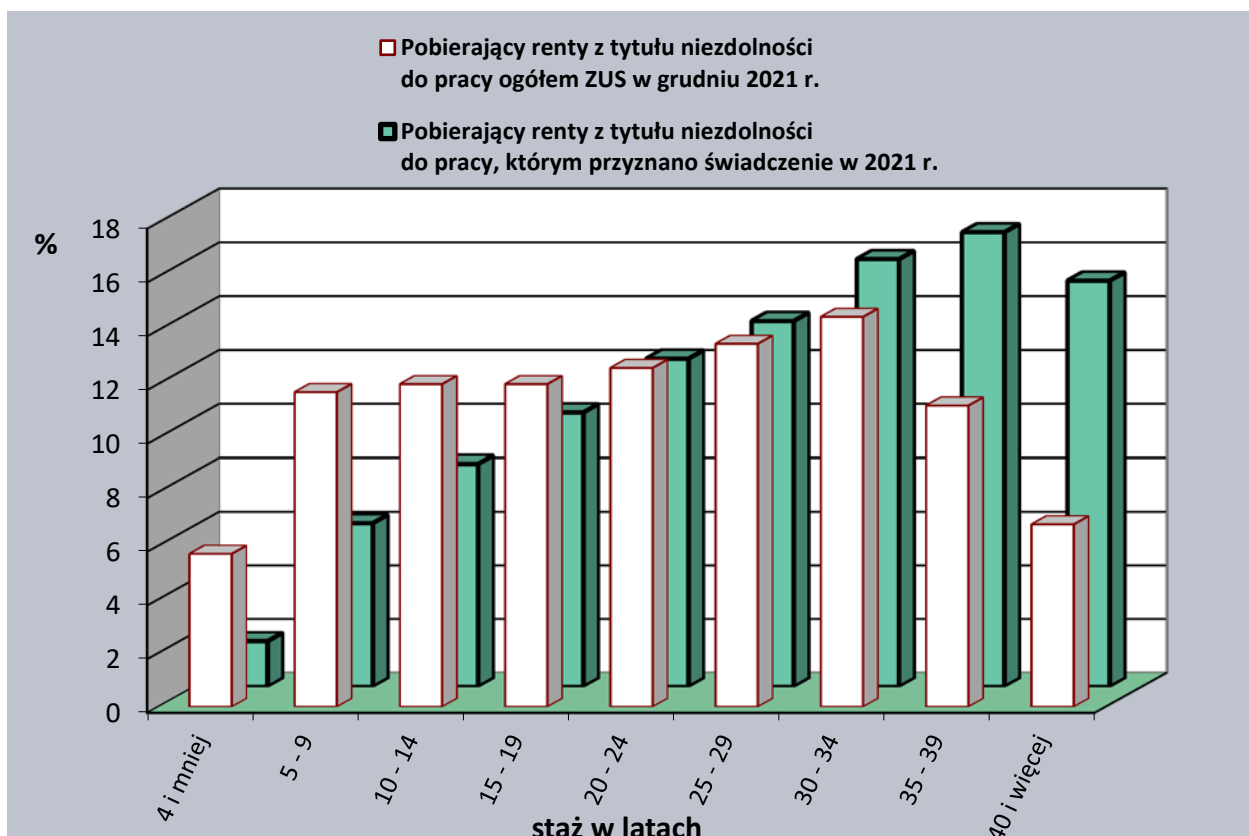
^{**)} dla rent rodzinnych staż osoby, po której przyznano rentę; dotyczy rent rodzinnych przyznanych wg dotychczasowych zasad

Staż

Struktura wg stażu *) osób pobierających renty z tytułu niezdolności do pracy - stan w grudniu 2021 r.

Staż ubezpieczeniowy w latach	Osoby pobierające renty z tytułu niezdolności do pracy ogółem w 2021 r.			Osoby, którym przyznano w 2021 r. rentę z tytułu niezdolności do pracy		
	Ogółem	Mężczyźni	Kobiety	Ogółem	Mężczyźni	Kobiety
	w odsetkach					
Ogółem	100,0	100,0	100,0	100,0	100,0	100,0
4 lata i mniej	5,7	5,4	6,2	1,7	1,8	1,5
5 - 9	11,7	10,4	14,4	6,1	5,1	7,8
10 - 14	12,0	11,1	14,1	8,3	6,3	12,0
15 - 19	12,0	11,7	12,6	10,2	8,1	14,4
20 - 24	12,6	12,4	13,0	12,2	9,9	16,6
25 - 29	13,5	14,2	12,0	13,6	12,2	16,5
30 - 34	14,5	14,1	15,2	15,9	15,8	16,1
35 - 39	11,2	12,1	9,3	16,9	19,0	12,9
40 lat i więcej	6,8	8,6	3,2	15,1	21,8	2,2
	w latach					
Średni staż	22,9	23,8	21,1	27,8	29,9	23,9

Struktura według stażu *) osób pobierających renty z tytułu niezdolności do pracy w 2021 r.



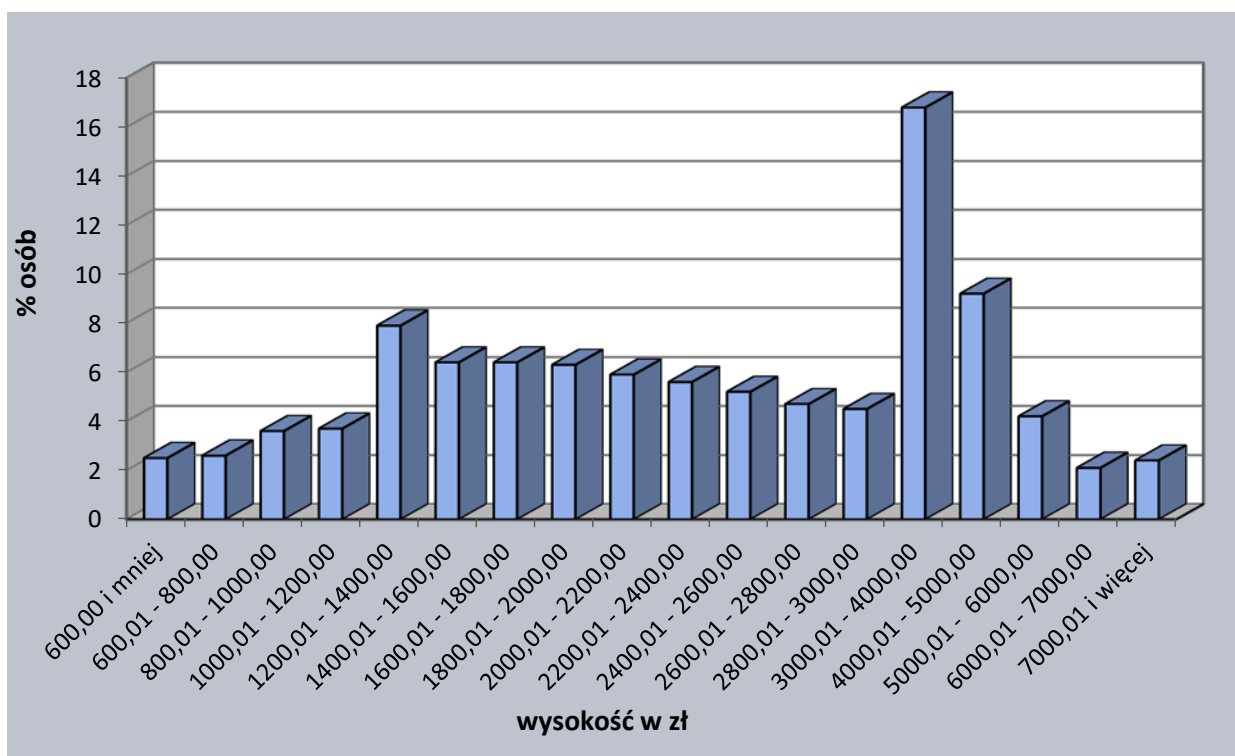
*) bez stażu hipotetycznego

**Struktura emerytów i rencistów, którym przyznano świadczenie w 2021 r.
według wysokości świadczeń w grudniu 2021 r.**

Wysokość świadczenia *) w zł	Ogółem	Emeryci	Osoby, którym przyznano renty z tytułu niezdolności do pracy	Osoby, którym przyznano renty rodzinne
Ogółem	100,0	100,0	100,0	100,0
600,00 i mniej	2,5	3,2	-	-
600,01 - 700,00	1,2	1,5	-	-
700,01 - 800,00	1,4	1,7	-	-
800,01 - 900,00	1,4	1,8	-	-
900,01 - 1000,00	2,2	1,9	6,3	-
1000,01 - 1200,00	3,7	3,6	8,0	-
1200,01 - 1400,00	7,9	6,1	12,8	16,3
1400,01 - 1600,00	6,4	5,2	11,7	10,2
1600,01 - 1800,00	6,4	5,3	10,2	10,8
1800,01 - 2000,00	6,3	5,4	9,1	10,0
2000,01 - 2200,00	5,9	5,3	7,8	8,9
2200,01 - 2400,00	5,6	5,2	6,6	7,9
2400,01 - 2600,00	5,2	5,0	5,8	6,2
2600,01 - 2800,00	4,7	4,7	4,6	5,0
2800,01 - 3000,00	4,5	4,6	3,6	4,2
3000,01 - 3500,00	9,4	10,1	6,2	7,8
3500,01 - 4000,00	7,4	8,2	3,4	5,3
4000,01 - 4500,00	5,5	6,3	1,7	3,4
4500,01 - 5000,00	3,7	4,3	1,0	1,8
5000,01 - 5500,00	2,5	2,9	0,6	1,0
5500,01 - 6000,00	1,7	2,1	0,3	0,6
6000,01 - 6500,00	1,2	1,5	0,1	0,3
6500,01 - 7000,00	0,9	1,1	0,1	0,1
7000,01 i więcej	2,4	3,0	0,1	0,2

*) wysokość świadczenia (bez wypłat wyrównawczych) wraz z dodatkami pielęgnacyjnymi dla świadczeniobiorcy i dodatkami dla sierot zupełnych

Struktura emerytów i rencistów, którym przyznano świadczenie w 2021 r. wg wysokości świadczeń w grudniu 2021 r.



Struktura osób, którym przyznano emerytury i renty w 2021 r. wg wysokości i rodzajów świadczeń w grudniu 2021 r.

