

**ZAKŁAD UBEZPIECZEŃ SPOŁECZNYCH
DEPARTAMENT STATYSTYKI**

**ANALIZA WYNIKÓW BADANIA OKRESÓW
POBIERANIA EMERYTUR I RENT**

Warszawa 2007

SPIS TREŚCI

	str.
I. WPROWADZENIE.....	5
II. ŚWIADCZENIOBIORCY WYCHODZĄCY Z SYSTEMU WYPŁAT FUS.....	7
1. Charakterystyka badanej populacji.....	7
2. Okres pobierania świadczeń w zależności od płci i wieku w momencie zaprzestania wypłaty w wybranych miesiącach oraz przyczyny wyjścia z systemu.....	18
3. Rodzaj ostatnio pobieranego świadczenia, a długość okresów pobierania świadczeń.....	24
4. Stopień niezdolności do pracy orzeczony przy rentach z tytułu niezdolności do pracy i rentach rodzinnych, a okres pobierania świadczenia.....	35
5. Społeczno-zawodowe grupy świadczeniobiorców, a okres pobierania świadczenia.....	44
III. PODSUMOWANIE.....	50

I. WPROWADZENIE

W 2006 r. Departament Statystyki przeprowadził badanie statystyczne emerytów i rencistów wychodzących z systemu wypłatowego oraz długości okresu pobierania przez nich emerytur i rent wypłacanych z Funduszu Ubezpieczeń Społecznych. Badanie zostało przeprowadzone w oddziałach ZUS i obejmowało świadczeniobiorców, którzy wyszli z systemu wypłatowego z powodu zgonu, wygaśnięcia uprawnień do renty z tytułu niezdolności do pracy, bądź expiracji uprawnień ostatniego uprawnionego do renty rodzinnej w wybranych czterech miesiącach*/ 2005 roku.

Nie dotyczyło ono świadczeniobiorców, których świadczenia w tym okresie zostały zawieszane z powodu przekroczenia granicznej kwoty przychodu.

Z badania wyeliminowano również przypadki, w których świadczeniobiorca wyszedł z systemu wypłatowego w jednym z badanych miesięcy, jednakże w miesiącu kolejnym nabył prawo do nowego świadczenia lub w wyniku odwołania przywrócono mu prawo do pobierania danego świadczenia łącznie z wyrównaniem wypłaty tego świadczenia wstecz i tym samym jeszcze w 2005 r. został odnotowany jako pobierający świadczenie.

Okres pobierania wypłacanych z FUS świadczeń emerytalno-rentowych został poddany analizie zarówno jako okres łącznego pobierania świadczeń przez świadczeniobiorcę jak i okres pobierania jednego rodzaju ostatnio pobieranego świadczenia.

Przy pierwszym podejściu jest to okres pobierania świadczeń od momentu przyznania pierwszego świadczenia, poprzez okresy pobierania kolejnych świadczeń, aż do momentu wyjścia świadczeniobiorcy z systemu wypłatowego. Łączny okres pobierania świadczeń jest tu wykazywany przy rodzaju ostatnio pobieranego świadczenia.

**/ tj. luty, maj, sierpień, listopad jako miesiące reprezentatywne pod względem liczby zgonów w każdym kwartale 2005 r.*

Natomiast w drugim podejściu jest to łączny okres pobierania przez świadczeniobiorcę tylko jednego rodzaju świadczenia, które było wypłacane jako ostatnie w momencie wyjścia świadczeniobiorcy z systemu wypłatowego.

II. ŚWIADCZENIOBIORCY WYCHODZĄCY Z SYSTEMU WYPŁAT FUNDUSZU UBEZPIECZEŃ SPOŁECZNYCH

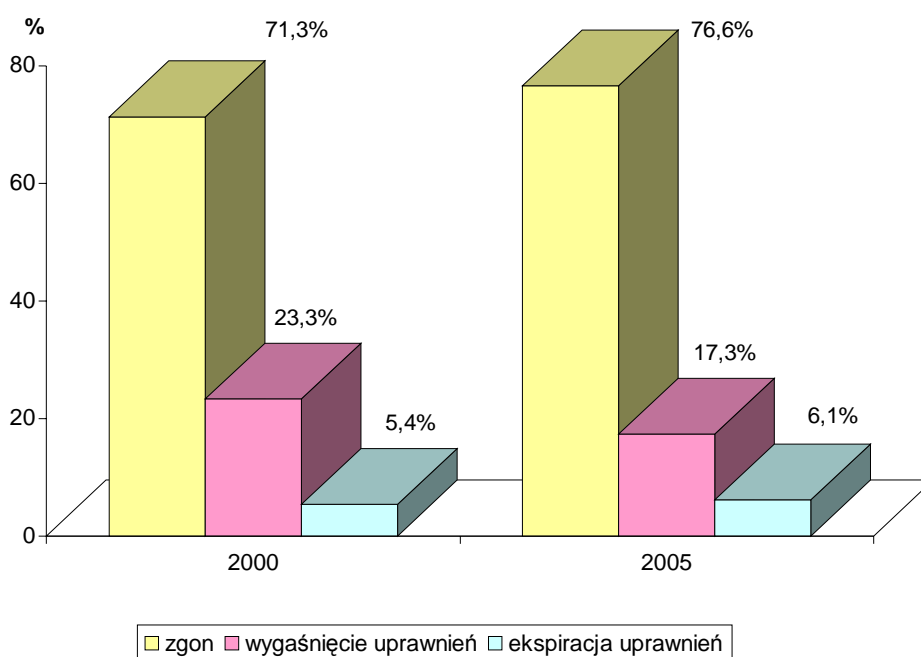
1. Charakterystyka badanej populacji

W okresie wybranych czterech miesięcy (luty, maj, sierpień, listopad) 2005 roku z powodu zgonu, wygaśnięcia bądź utraty uprawnień do renty z tytułu niezdolności do pracy (w tym renty szkoleniowej), expiracji uprawnień ostatniego uprawnionego do renty rodzinnej - system wypłat emerytalno-rentowych FUS opuściło 99,3 tys. osób, tj. przeciętnie 24,8 tys. osób w miesiącu.

W roku 2000 r. (badaniem objęto 9 miesięcy) z powodu wyżej wymienionych przyczyn, przeciętnie w miesiącu ubywało z systemu wypłatowego 27,0 tys. osób.

Główną przyczyną wyjścia z systemu w badanych miesiącach 2005 r. były zgony - 76,6% przypadków, w 17,3% było to wygaśnięcie uprawnień do pobierania renty z tytułu niezdolności do pracy, a w 6,1% zaprzestanie wypłacania renty rodzinnej z powodu expiracji uprawnień (rys. 1 i tab. 1).

Rys. 1 Struktura emerytów i rencistów według przyczyny zaprzestania wypłaty ostatnio pobieranego świadczenia



Strukturę badanej populacji świadczeniobiorców według płci i przyczyny opuszczenia systemu wypłatowego przedstawia poniższe zestawienie.

Tab. 1 Emeryci i renciści według płci i przyczyny zaprzestania wypłaty ostatnio pobieranego świadczenia

Przyczyna zaprzestania wypłaty	2000			2005		
	Ogółem	Mężczyźni	Kobiety	Ogółem	Mężczyźni	Kobiety
OGÓŁEM	100,0	100,0	100,0	100,0	100,0	100,0
Zgon	71,3	72,5	70,1	76,6	76,3	76,9
Wygaśnięcie uprawnień	23,3	23,7	22,9	17,3	18,0	16,5
Ekspiracja uprawnień ostatniego uprawnionego	5,4	3,8	7,0	6,1	5,7	6,6

W 2005 r. w porównaniu z poprzednim okresem badawczym wystąpił spadek (o 6,0 pkt. procentowych) udziału wyjść z systemu na skutek wygaśnięcia uprawnień do renty z tytułu niezdolności do pracy i zwiększenie się udziału wyjść z systemu, których przyczyną był zgon (o 5,3 pkt. procentowego) oraz ekspiracja uprawnień do renty rodzinnej (o 0,7 pkt. procentowego).

Ustawa z 28 czerwca 1996 r. o zmianie niektórych ustaw o zaopatrzeniu emerytalnym i ubezpieczeniu społecznym (Dz. U. nr 100, poz. 461), wprowadzając nowy system orzekania o niezdolności do pracy oraz powierzając tę funkcję lekarzom orzecznikom ZUS, spowodowała w następnych latach znaczny wzrost liczby wyjść z systemu, których przyczyną była utrata uprawnień do renty z tytułu niezdolności do pracy. Dla porównania, w przeprowadzonym w 1995 r. badaniu, tj. jeszcze przed wejściem w życie wspomnianej ustawy, udział wyjść na skutek utraty uprawnień do renty z tytułu niezdolności do pracy kształtował się na poziomie 5%.

Zestawienie emerytów i rencistów według płci i rodzaju ostatnio pobieranego świadczenia przedstawia tab. 2.

Tab. 2 Emeryci i renciści wychodzący z systemu wypłatowego według płci i rodzaju ostatnio pobieranego świadczenia

Rodzaj pobieranego świadczenia	2000			2005		
	Ogółem	Mężczyźni	Kobiety	Ogółem	Mężczyźni	Kobiety
OGÓŁEM Osoby pobierające:	100,0	100,0	100,0	100,0	100,0	100,0
Emeryturę	33,7	41,4	25,4	40,3	48,0	32,0
Rentę z tytułu niezdolności do pracy	46,7	54,3	38,5	38,5	45,4	30,8
Rentę rodzinną	19,6	4,3	36,1	21,2	6,6	37,2

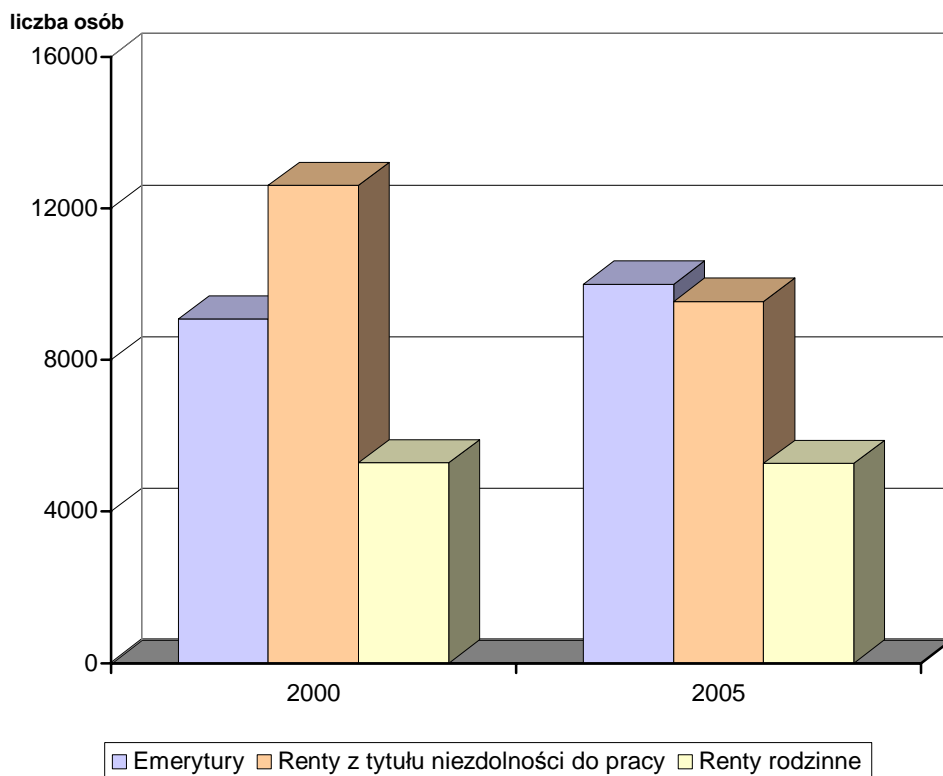
W badanych czterech miesiącach 2005 r. najliczniejszą grupą wychodzącą z systemu byli emeryci - stanowili oni bowiem ponad 40% ogółu badanych, tj. o 6,6 pkt. procentowych więcej niż w roku 2000.

Średnio w miesiącu*/ ubytek emerytów w 2005 r. wynosił 10 tys. (w 2000 r. – 9,1 tys.), a osób pobierających rentę z tytułu niezdolności do pracy w 2005 r. - 9,5 tys., w tym z tytułu utraty uprawnień – 4,3 tys. (w 2000 r. odpowiednio 12,6 tys., w tym w związku z utratą uprawnień – 6,3 tys.).

Natomiast średni miesięczny ubytek, pobierających w momencie opuszczenia systemu rentę rodzinną, w omawianych badaniach wynosił 5,3 tys., (zarówno w 2000 jak i 2005 r.) - rys. 2.

*/ tj. w 2005 r. – średnio z 4 miesięcy, w 2000 r. – średnio z 9 miesięcy

Rys. 2 Średni miesięczny ubytek*/ emerytów i rencistów według rodzaju ostatnio pobieranego świadczenia



*/ tj. w 2005 r. – średnio z 4 miesięcy, w 2000 r. – średnio z 9 miesięcy

W 2005 r. w badanej populacji - mężczyźni stanowili 52,1%, a kobiety 47,9%. Jednak w zależności od rodzaju pobieranego świadczenia w momencie wyjścia z systemu, struktura badanych według płci, była bardziej zróżnicowana. W przypadku emerytów odsetek mężczyzn wynosił 62,0%, a wśród osób, które pobierały rentę z tytułu niezdolności do pracy - 61,6%. Zdecydowanie inne proporcje wystąpiły wśród uprawnionych do rent rodzinnych, gdzie mężczyźni stanowili tylko 16,1%. W porównaniu z rokiem 2000 udział mężczyzn zwiększył się o 4,7 pkt. procentowego w grupie pobierających w momencie wyjścia z systemu renty rodzinne i o 1,3 pkt. procentowego wśród pobierających renty z tytułu niezdolności do pracy, natomiast wzrost udziału kobiet o 1,7 pkt. procentowego wystąpił w grupie emerytów.

Średni wiek osób wychodzących z systemu wypłatowego wynosił 66,7 lat i był wyższy o 3 lata od przeciętnego wieku osób badanych w 2000 r.. Jest to wynikiem większego (w porównaniu z 2000 r.) udziału osób, które w momencie wyjścia z systemu pobierały emerytury i znacznie niższego odsetka świadczeniobiorców pobierających renty z tytułu niezdolności do pracy. Mężczyźni opuszczali w 2005 r. system średnio w wieku 64,5 lat, a kobiety w wieku 69,1 lat. Średni wiek emerytów i rencistów w momencie wyjścia z systemu wypłatowego według płci, przyczyny zaprzestania wypłaty i rodzaju pobieranego świadczenia przedstawia tab. 3.

Tab. 3 Średni wiek świadczeniobiorców/uprawnionych w momencie wyjścia z systemu wypłat według płci i przyczyny zaprzestania wypłaty

Wyszczególnienie	Ogółem	Mężczyźni	Kobiety
OGÓLEM	66,7	64,5	69,1
zaprzestanie wypłaty na skutek:			
- zgonu	74,2	71,5	77,1
- wygaśnięcia uprawnień	48,1	47,7	48,5
- expiracji uprawnień ostatniego uprawnionego	25,4	23,6	27,1
Osoby pobierające:			
Emerytury	75,6	75,4	75,9
- zaprzestanie wypłaty z powodu zgonu	75,6	75,4	75,9
Renty z tytułu niezdolności do pracy	58,3	58,2	58,4
zaprzestanie wypłaty na skutek:			
- zgonu	66,6	65,1	69,7
- wygaśnięcia uprawnień	48,1	47,7	48,5
Renty rodzinne	65,1	28,7	72,0
zaprzestanie wypłaty na skutek:			
- zgonu uprawnionego	81,2	64,0	81,7
- expiracji uprawnień ostatniego uprawnionego	25,4	23,6	27,1

Średni wiek emerytów w momencie wyjścia z systemu z powodu zgonu w 2005 r. wynosił 75,6 lat i w porównaniu z przeprowadzonym badaniem w roku 2000 zwiększył się średnio o 7 m-cy.

W 2005 r. w momencie zgonu, wieku emerytalnego, tj. 65 lat, nie osiągnęło 8,8% badanych mężczyzn. W przypadku kobiet wiek emerytalny (60 lat) nie został osiągnięty w 7,9% przypadków. W roku 2000 wśród mężczyzn odsetek ten wynosił ponad 12%, a wśród kobiet 5%. Szczegółową strukturę emerytów wychodzących z systemu według wieku i płci prezentuje tab. 4.

Tab. 4 Emeryci według wieku w momencie wyjścia z systemu wypłat oraz płci

Wiek	Pobierający emerytury		
	Ogółem	Mężczyźni	Kobiety
OGÓŁEM	100,0	100,0	100,0
50 lat i mniej	0,2	0,2	0,3
51 - 55	0,8	0,5	1,3
56 - 60	4,0	1,7	7,7
61 - 65	9,4	9,6	9,2
66 - 70	17,3	19,6	13,5
71 - 75	20,6	23,0	16,6
76 - 80	19,8	20,6	18,5
81 - 85	15,4	14,6	16,7
86 - 90	7,0	6,0	8,6
91 - 95	3,9	3,0	5,4
96 lat i więcej	1,6	1,2	2,2
Średni wiek	75,6	75,4	75,9

W grupie osób, które w momencie wyjścia z systemu wypłatowego pobierały renty z tytułu niezdolności do pracy, średni wiek wynosił 58,3 lat. Wiek ten różnił się w zależności od przyczyny zaprzestania wypłaty renty. I tak: średni wiek rencistów z tytułu niezdolności do pracy, którym wygasły uprawnienia do świadczenia, wynosił – 48,1 lat, a w przypadku zaprzestania wypłaty na skutek zgonu – 66,6 lat i w porównaniu z emerytami był niższy o 9 lat. W 2000 roku różnica w średnim wieku między tymi grupami świadczeniobiorców, którzy opuścili system na skutek zgonu wynosiła 10 lat.

W 2005 roku osoby wychodzące z systemu na skutek wygaśnięcia uprawnień do renty stanowiły 44,7% objętych badaniem rencistów, pobierających jako ostatnie świadczenie rentę z tytułu niezdolności do pracy. W 2000 roku odsetek takich rencistów wynosił 49,9%. W strukturze wiekowej rencistów wychodzących z systemu dominującym przedziałem wiekowym w populacji mężczyzn był przedział 51-60 lat, natomiast w populacji kobiet 46-55 lat. W porównaniu ze strukturą wiekową z poprzedniego okresu badawczego obserwujemy większy udział ponad 70 letnich rencistów - o blisko 5 pkt. procentowych oraz osób z przedziału wiekowego 51-60 lat – o 11,4 pkt. procentowego.

Wśród osób wychodzących z systemu wypłatowego i uprawnionych do renty rodzinnej, w 71,7% przypadków przyczyną wyjścia był zgon świadczeniobiorcy, a w pozostałych przypadkach expiracja uprawnień.

Średni wiek osób wychodzących z systemu wypłat rent rodzinnych wynosił 65,1 lat i w porównaniu z wiekiem osób wychodzących w 2000 r. nie zmienił się. Osoby, które wyszły z systemu na skutek zgonu miały średnio 81,2 lat (głównie wdowy i wdowcy), a w przypadku expiracji uprawnień 25,4 lat.

W grupie pobierających jako ostatnie świadczenie rentę rodzinną - 69% stanowiły osoby w wieku 61 lat i więcej. Były to w zdecydowanej większości wdowy, które stanowiły ponad 70% ogółu wychodzących z systemu i pobierających renty rodzinne.

Mężczyźni pobierający rentę rodzinną w momencie wyjścia z systemu mieli średnio 28,7 lat, natomiast kobiety - 72,0 lata. Szczegółową strukturę osób wychodzących z systemu i uprawnionych do renty rodzinnej według wieku ilustruje tab. 6.

Tab. 5 Renciści pobierający renty z tytułu niezdolności do pracy według wieku w momencie wyjścia z systemu wypłat oraz płci

Wiek	Pobierający renty z tytułu niezdolności do pracy		
	Ogółem	Mężczyźni	Kobiety
OGÓŁEM	100,0	100,0	100,0
25 lat i mniej	0,8	0,9	0,6
26 - 30	1,8	2,0	1,6
31 - 35	2,5	2,5	2,5
36 - 40	3,8	3,8	3,8
41 - 45	7,9	7,1	9,1
46 - 50	16,1	13,9	19,6
51 - 55	21,2	19,5	24,1
56 - 60	12,5	15,9	7,0
61 - 65	5,9	7,7	2,9
66 - 70	5,2	6,0	3,8
71 - 75	6,2	6,8	5,1
76 - 80	6,0	5,9	6,3
81 - 85	5,2	4,6	6,3
86 - 90	2,6	1,9	3,6
91 - 95	1,6	1,1	2,5
96 lat i więcej	0,7	0,4	1,2
Średni wiek	58,3	58,2	58,4

Tab. 6 Osoby uprawnione do rent rodzinnych według wieku w momencie wyjścia z systemu wypłat oraz płci

Wiek	Uprawnieni*/ otrzymujący renty rodzinne		
	Ogółem	Mężczyźni	Kobiety
OGÓŁEM	100,0	100,0	100,0
20 lat i mniej	4,0	14,9	1,9
21 - 25	22,9	71,0	13,7
26 - 30	0,3	1,0	0,2
31 - 35	0,1	0,4	0,1
36 - 40	0,1	0,3	0,1
41 - 45	0,3	0,5	0,2
46 - 50	0,9	1,1	0,8
51 - 55	1,0	1,4	0,9
56 - 60	1,4	1,6	1,4
61 - 65	2,1	1,4	2,2
66 - 70	3,8	1,3	4,3
71 - 75	8,8	2,0	10,0
76 - 80	15,1	1,6	17,7
81 - 85	18,1	0,7	21,4
86 - 90	10,6	0,4	12,6
91 - 95	7,5	0,3	8,9
96 lat i więcej	3,0	0,1	3,6
Średni wiek	65,1	28,7	72,0

**/ w przypadku kilku uprawnionych do jednej renty rodzinnej jest to ostatni uprawniony wychodzący z systemu*

W 2005 r. najwyższy odsetek emerytów i rencistów wychodzących z systemu wypłatowego, w stosunku do wyjść ogółem, niezależnie od przyczyny zaprzestania wypłaty świadczenia, odnotowujemy w województwach: śląskim – 13,4% ogółu badanych, mazowieckim – 12,0%, wielkopolskim – 9,8%, dolnośląskim – 8,3%, małopolskim – 8,0% i łódzkim – 7,7%. Strukturę świadczeniobiorców, którzy wyszli z systemu wypłatowego na skutek zgonu oraz rodzaju świadczenia pobieranego w momencie wyjścia według województw przedstawia tab. 7, natomiast strukturę rencistów wychodzących na skutek utraty uprawnień do renty z tytułu niezdolności do pracy, bądź expiracji uprawnień do renty rodzinnej tab.8.

Tab. 7 Świadczeniobiorcy, którzy wyszli z systemu wypłatowego na skutek zgonu według województw*/

Województwa	Ogółem	Pobierający:		
		Emeryturę	Rentę z tytułu niezdolności do pracy	Rentę rodzinną
OGÓŁEM	100,0	100,0	100,0	100,0
Dolnośląskie	8,1	8,0	8,8	7,4
Kujawsko-pomorskie	5,3	5,2	5,3	5,3
Lubelskie	5,2	4,5	6,3	5,3
Lubuskie	2,7	2,3	3,6	2,3
Łódzkie	8,0	9,2	6,3	7,2
Małopolskie	8,1	7,1	9,9	8,5
Mazowieckie	13,0	14,2	11,6	11,9
Opolskie	2,9	3,2	2,5	2,6
Podkarpackie	5,0	4,9	5,0	5,0
Podlaskie	2,4	2,4	2,7	2,0
Pomorskie	5,4	5,5	5,2	5,4
Śląskie	14,9	14,8	12,5	18,4
Świętokrzyskie	3,0	3,1	2,9	3,2
Warmińsko-mazurskie	3,3	3,2	3,8	2,8
Wielkopolskie	8,5	8,0	8,9	9,4
Zachodniopomorskie	4,2	4,4	4,7	3,3

*/ według miejsca zamieszkania świadczeniobiorcy

Tab. 8 Renciści, którzy wyszli z systemu wypłatowego na skutek utraty uprawnień do renty z tytułu niezdolności do pracy bądź expiracji uprawnień do renty rodzinnej według województw*/

Województwa	Ogółem	Pobierający:	
		Rentę z tytułu niezdolności do pracy	Rentę rodzinną
OGÓŁEM	100,0	100,0	100,0
Dolnośląskie	9,0	8,3	11,0
Kujawsko-pomorskie	6,0	6,2	5,5
Lubelskie	5,9	6,4	4,4
Lubuskie	4,4	4,8	3,5
Łódzkie	6,7	5,9	8,8
Małopolskie	7,5	7,3	8,2
Mazowieckie	9,0	7,2	13,9
Opolskie	3,0	3,2	2,5
Podkarpackie	4,3	4,6	3,4
Podlaskie	2,1	2,2	1,7
Pomorskie	6,5	7,1	5,1
Śląskie	8,9	7,0	14,1
Świętokrzyskie	3,2	3,4	2,7
Warmińsko-mazurskie	4,8	5,4	3,2
Wielkopolskie	13,7	16,2	6,6
Zachodniopomorskie	5,0	4,8	5,4

**/ według miejsca zamieszkania świadczeniobiorcy*

2. Okres pobierania świadczeń w zależności od płci i wieku w momencie zaprzestania wypłaty w wybranych miesiącach oraz przyczyny wyjścia z systemu

Łączny okres pobierania świadczeń dla osób wychodzących w 2005 r. z systemu wypłat tj. liczony łącznie z okresami wcześniej pobieranych świadczeń, wyniósł przeciętnie 15 lat i 11 miesięcy i był dłuższy o 2 lata i 6 miesięcy od okresu pobierania wg badania odnoszącego się do 2000 roku.

W tab. 9 przedstawiony został przeciętny okres pobierania wszystkich świadczeń według płci i wieku emeryta/rencisty w momencie zaprzestania wypłaty.

Tab. 9 Przeciętny okres pobierania świadczeń (łącznie z okresami wcześniej pobieranych świadczeń) w zależności od płci i wieku w momencie wyjścia z systemu wypłat

Wiek	Przeciętny okres pobierania*/		
	Ogółem	Mężczyźni	Kobiety
OGÓLEM	15_11	14_09	17_03
20 lat i mniej	8_09	8_08	8_11
21 - 25	10_01	9_07	10_06
26 - 30	5_02	4_10	5_09
31 - 35	5_07	5_07	5_06
36 - 40	6_05	6_04	6_06
41 - 45	6_05	6_08	6_02
46 - 50	7_00	7_02	6_09
51 - 55	7_11	8_00	7_11
56 - 60	9_06	9_08	9_01
61 - 65	11_09	11_05	12_04
66 - 70	14_10	14_03	15_11
71 - 75	18_01	17_08	18_07
76 - 80	20_08	20_08	20_09
81 - 85	23_02	23_05	23_01
86 - 90	25_08	26_02	25_05
91 - 95	28_04	28_06	28_03
96 lat i więcej	31_05	31_01	31_06

*/w latach i miesiącach

Mężczyźni przeciętnie otrzymywali świadczenia przez 14 lat i 9 miesięcy, a kobiety o 2,5 roku dłużej. Zjawisko nieznacznie krótszego pobierania świadczeń przez kobiety obserwuje się jedynie w grupie wiekowej 31-60 lat.

W porównaniu z poprzednim okresem badawczym, tj. 2000 r., przeciętny okres przebywania przez mężczyzn w systemie wypłat świadczeń zwiększył się o 2 lata i 10 miesięcy, natomiast dla kobiet okres ten był dłuższy o 2 lata i 2 miesiące (tab. 10).

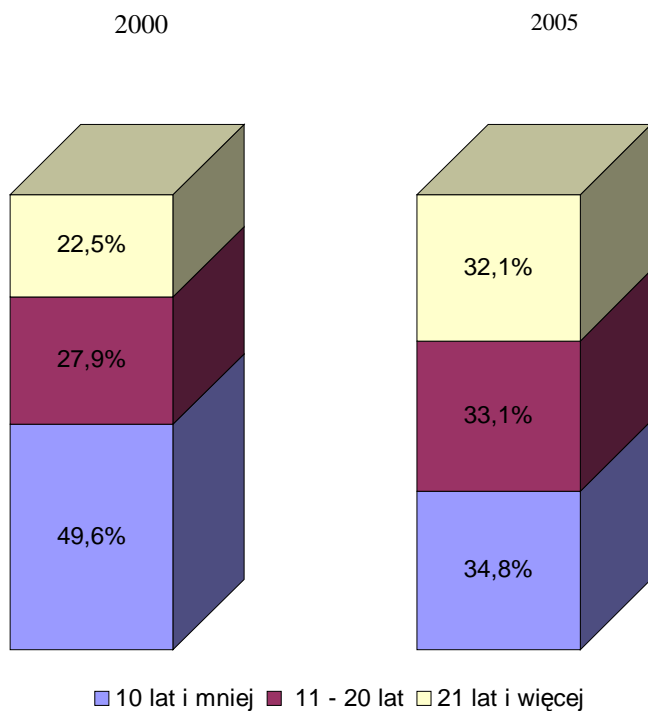
W 2005 r. co trzecia osoba opuszczająca system wypłatowy FUS, pobierała świadczenia przez okres 21 lat i więcej. W poprzednim okresie badawczym takich osób odnotowano mniej, bo 22,5% (rys. 5).

Tab. 10 Okres pobierania emerytur i rent (łącznie z okresami wcześniej pobieranych świadczeń) według długości okresu ich pobierania w zależności od płci świadczeniobiorców/uprawnionych

Okres pobierania świadczeń	2000			2005		
	Ogółem	Mężczyźni	Kobiety	Ogółem	Mężczyźni	Kobiety
OGÓŁEM	100,0	100,0	100,0	100,0	100,0	100,0
5 lat i mniej	28,4	30,4	26,3	17,4	18,6	16,2
6 - 10	21,2	23,9	18,3	17,4	18,8	15,8
11 - 15	11,1	12,0	10,1	20,8	23,5	17,8
16 - 20	16,8	18,2	15,3	12,3	12,2	12,4
21 - 25	10,9	9,1	12,8	15,9	16,1	15,8
26 lat i więcej	11,6	6,4	17,2	16,2	10,8	22,0
Przeciętny okres*/ pobierania świadczeń	13_06	11_11	15_01	15_11	14_09	17_03

*/ w latach i miesiącach

Rys. 5 Struktura okresu pobierania świadczeń (łącznie z okresami wcześniej pobieranych świadczeń) według długości okresów ich pobierania



Tabele 11 i 12 przedstawiają przeciętny okres pobierania emerytur i rent w zależności od przyczyny zaprzestania wypłaty świadczeń. Tabela 11 przedstawia przeciętny okres pobierania świadczeń z systemu wypłat, liczony od momentu przyznania pierwszego świadczenia poprzez okres pobierania kolejnych świadczeń do momentu „wyjścia” świadczeniobiorcy z systemu, natomiast tabela 12 - łączny okres pobierania jednego rodzaju świadczenia, które wypłacane było jako ostatnie w momencie „wyjścia” świadczeniobiorcy z systemu wypłatowego.

Analizując okres pobierania świadczeń (liczony łącznie z okresami wcześniej pobieranych świadczeń) w związku z przyczyną zaprzestania ich wypłaty, stwierdzono, że przeciętny okres pobierania świadczeń przez osoby wychodzące z systemu wypłatowego z powodu zgonu wynosił 18 lat i 5 m-cy (mężczyźni – 17 lat i 1 m-c; kobiety – 20 lat i 1 m-c).

Z powodu wygaśnięcia uprawnień do renty z tytułu niezdolności do pracy okres ten wynosił 6 lat i 11 m-cy (mężczyźni – 6 lat i 6 m-cy; kobiety – 7 lat i 4 m-ce), a z powodu expiracji do renty rodzinnej 10 lat i 1 m-c (mężczyźni – 9 lat i 11 m-cy; kobiety – 10 lat i 3 m-ce) – tab. 11.

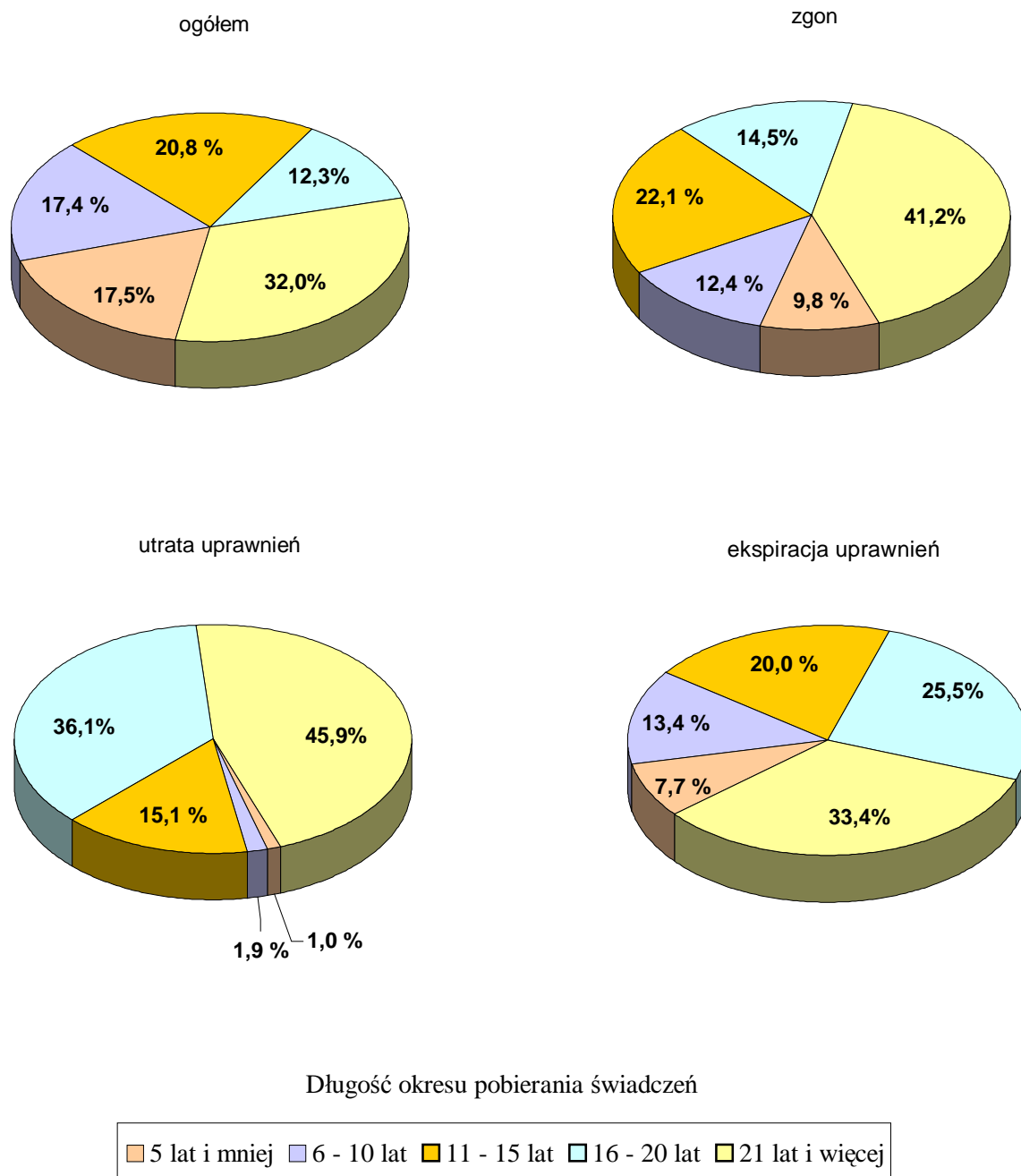
W 2005 r., w porównaniu z badaniem z 2000 r., w przypadkach, w których przyczyną wyjścia z systemu był zgon, okres pobierania świadczeń (łącznie z wcześniej pobieranymi świadczeniami) był dłuższy średnio o 1 rok i 10 m-cy. Również dłuższy - średnio o 2 lata i 2 m-ce - był okres pobierania świadczeń przez osoby, którym zaprzestano wypłacać rentę z tytułu niezdolności do pracy na skutek wygaśnięcia uprawnień. Struktury okresów pobierania świadczeń według przyczyny wyjścia z systemu wypłat przedstawia rys. 6.

Tab.11 Przeciętny okres pobierania świadczeń (łącznie z okresami wcześniej pobieranych świadczeń) według przyczyny zaprzestania wypłaty ostatnio pobieranego świadczenia i płci świadczeniobiorców

Wyszczególnienie	Przeciętny okres pobierania*/ świadczeń		
	Ogółem	Mężczyźni	Kobiety
OGÓŁEM	15_11	14_09	17_03
zaprzestanie wypłaty z powodu:			
- zgonu	18_05	17_01	20_01
- wygaśnięcia uprawnień	6_11	6_06	7_04
- expiracji uprawnień ostatniego uprawnionego	10_01	9_11	10_03

**/ w latach i miesiącach*

Rys. 6 Struktura emerytur i rent (łącznie z okresami wcześniej pobieranych świadczeń) według długości okresu ich pobierania i przyczyny zaprzestania wypłaty



Biorąc natomiast pod uwagę okres pobierania świadczenia, które było wypłacane jako ostatnie przed opuszczeniem systemu wypłatowego, przeciętnie okres jego pobierania był o 1 rok i 7 m-cy krótszy niż okres przebywania w systemie wypłat tych świadczeniobiorców. I tak, okres pobierania ostatniego świadczenia przez osoby wychodzące z systemu wypłatowego z powodu zgonu wynosił 14 lat i 5 m-cy. Z powodu wygaśnięcia uprawnień do renty z tytułu niezdolności do pracy – 6 lat i 11 m-cy, a z powodu expiracji do renty rodzinnej 9 lat i 10 m-cy. (tab. 12).

Tab.12 Przeciętny okres pobierania ostatniego rodzaju świadczenia według przyczyny zaprzestania wypłaty i płci świadczeniobiorców

Wyszczególnienie	Przeciętny okres pobierania*/ świadczeń		
	Ogółem	Mężczyźni	Kobiety
OGÓŁEM	14_05	13_05	15_06
zaprzestanie wypłaty z powodu:			
- zgonu	16_06	15_04	17_09
- wygaśnięcia uprawnień	6_11	6_06	7_04
- expiracji uprawnień ostatniego uprawnionego	9_10	9_09	10_00

**/ w latach i miesiącach*

3. Rodzaj ostatnio pobieranego świadczenia a długość okresów pobierania świadczeń

Jak już wspomniano przeciętny okres pobierania emerytur i rent (łącznie z okresami wcześniej pobieranych świadczeń) przez osoby poddane badaniu w 2005 r. wynosił 15 lat i 11 m-cy (mężczyźni - 14 lat i 9; kobiety – 17 lat i 3 m-ce).

W przypadku osób, dla których emerytura była ostatnim świadczeniem w momencie wyjścia z systemu wypłatowego, okres ten wynosił średnio 18 lat i 1 m-c i w porównaniu z rokiem 2000 był dłuższy o 1 rok i 10 m-cy. Sama emerytura w tej grupie badanych osób wypłacana była przeciętnie 16 lat (mężczyznom - 14 lat i 9 m-cy, kobietom - 18 lat).

Osoby, które w momencie wyjścia z systemu wypłat pobierały rentę z tytułu niezdolności do pracy, pobierały to świadczenie łącznie z wcześniej pobieranymi świadczeniami przeciętnie przez okres 13 lat (mężczyźni – 12 lat i 9 m-cy, kobiety – 13 lat i 4 m-ce), a okres pobierania samej renty z tytułu niezdolności do pracy wynosił 12 lat i 9 m-cy. W porównaniu z rokiem 2000 okres pobierania renty był dłuższy o 3 lata i 2 m-ce. Na długość tego okresu wpływ mają osoby, które pobierały świadczenia rentowe powypadkowe oraz inwalidów wojennych i wojskowych w zbiegu z emeryturą. Stanowili oni bowiem 7,3% tej grupy badanych i przeciętnie podwyższyli okres pobierania świadczeń rencistów z tytułu niezdolności do pracy o 9 m-cy.

Osoby, które w momencie zaprzestania wypłaty pobierały rentę rodzinną jako ostatnie świadczenie, przeciętnie pobierały to świadczenie (łącznie z wcześniej pobieranymi świadczeniami) przez okres 17 lat i 2 m-cy, w tym samą rentę rodzinną średnio przez 14 lat i 4 m-ce. W porównaniu z poprzednim okresem badawczym, tj. 2000 r., okres pobierania renty rodzinnej (łącznie z okresami wcześniej pobieranych świadczeń) tej grupy świadczeniobiorców uległ skróceniu o 3 miesiące.

Strukturę okresów pobierania emerytur i rent w zależności od rodzaju ostatnio pobieranego świadczenia przedstawia tab. 13, natomiast porównanie z poprzednim okresem badawczym – tab. 14.

Tab. 13 Struktura okresów pobierania emerytur i rent (łącznie z okresami wcześniej pobieranych świadczeń)

Okres pobierania świadczeń	Ogółem	Emerytury	Renty z tytułu niezdolności do pracy	Renty rodzinne
OGÓŁEM	100,0	100,0	100,0	100,0
do 1 roku	2,6	1,2	4,4	1,9
1 - 2	6,7	2,6	11,4	5,7
3 - 5	8,2	3,4	13,2	8,4
6 - 10	17,4	11,4	24,4	15,9
11 - 15	20,8	26,0	16,6	18,3
16 - 20	12,3	15,1	7,8	15,0
21 - 25	15,9	24,1	8,6	13,8
26 - 30	9,2	11,2	6,7	10,2
31 - 35	4,1	3,9	3,4	5,9
36 lat i więcej	2,8	1,1	3,5	4,9

Tab.14 Struktura okresów pobierania emerytur i rent (łącznie z okresami wcześniej pobieranych świadczeń) w 2000 i 2005 roku

Okres pobierania świadczeń	2000			2005		
	Emerytury	Renty z tytułu niezdolności do pracy	Renty rodzinne	Emerytury	Renty z tytułu niezdolności do pracy	Renty rodzinne
OGÓŁEM	100,0	100,0	100,0	100,0	100,0	100,0
5 lat i mniej	9,7	45,8	19,1	7,2	29,0	16,0
6 - 10	21,1	23,4	16,2	11,4	24,4	15,9
11 - 15	14,2	8,2	12,7	26,0	16,6	18,3
16 - 20	28,6	8,8	15,5	15,1	7,8	15,0
21 lat i więcej	26,4	13,8	36,5	40,3	22,2	34,8
Przeciętny okres*/ pobierania świadczeń	16_03	9_10	17_05	18_01	13_00	17_02

*/ w latach i miesiącach

Z powyższego zestawienia wynika, że udział osób, które pobierały świadczenia przez okres 21 lat i więcej, w porównaniu z poprzednim okresem badawczym, zwiększył się w 2005 r. o 13,9 pkt. procentowych wśród pobierających emeryturę jako ostatnie świadczenie przed opuszczeniem systemu oraz o 8,4 pkt. procentowych wśród pobierających rentę z tytułu niezdolności do pracy.

W przypadku uprawnionych do rent rodzinnych odnotowano spadek o 2,2 pkt. procentowego udziału tej grupy rencistów.

Jak pokazują dane w tabelach 10-12, kobiety generalnie pobierały świadczenia dłużej niż mężczyźni, z tym że w zależności od rodzaju świadczenia, różnice te kształtowały się nieco inaczej – co przedstawiają tabele 15-17.

Tab.15 Przeciętny okres pobierania*/ emerytury (łącznie z okresami wcześniej pobieranych świadczeń) w zależności od płci i wieku świadczeniobiorcy w momencie wyjścia z systemu wypłat

Wiek	Ogółem	Mężczyźni	Kobiety
OGÓŁEM	18_01	17_02	19_07
45 lat i mniej	2_09	1_01	6_05
46 - 50	5_01	3_05	6_10
51 - 55	4_08	5_11	3_10
56 - 60	6_02	7_03	5_09
61 - 65	9_06	8_11	10_06
66 - 70	13_02	12_06	14_10
71 - 75	16_10	16_02	18_04
76 - 80	20_02	19_06	21_07
81 - 85	23_05	22_04	25_00
86 - 90	26_10	25_07	28_02
91 - 95	30_01	28_01	31_11
96 lat i więcej	32_05	31_01	33_08

**/ w latach i miesiącach*

Wśród pobierających emerytury w momencie wyjścia z systemu wypłatowego wraz z wiekiem emeryta stopniowo wydłuża się przeciętny okres pobierania świadczeń z tym, że kobiety w prawie każdym przedziale wiekowym pobierały świadczenia średnio o 2 lata i 5 m-cy dłużej niż mężczyźni. Jedynie w przedziale wiekowym 51 – 60 lat obserwujemy dłuższy okres pobierania świadczeń przez mężczyzn.

Tab.16 Przeciętny okres pobierania*/ renty z tytułu niezdolności do pracy (łącznie z okresami wcześniej pobieranych świadczeń) w zależności od płci i wieku świadczeniobiorcy w momencie wyjścia z systemu wypłat

Wiek	Ogółem	Mężczyźni	Kobiety
OGÓŁEM	13_00	12_09	13_04
20 lat i mniej	1_04	1_04	1_04
21 - 25	3_07	3_01	4_08
26 - 30	4_07	4_06	4_09
31 - 35	5_04	5_05	5_03
36 - 40	6_03	6_02	6_04
41 - 45	6_05	6_07	6_03
46 - 50	7_00	7_02	6_09
51 - 55	8_01	8_00	8_01
56 - 60	10_06	9_11	12_04
61 - 65	15_04	14_08	18_01
66 - 70	20_06	20_01	21_06
71 - 75	23_04	23_01	23_11
76 - 80	25_05	25_04	25_08
81 - 85	27_03	27_02	27_05
86 - 90	28_10	28_01	29_05
91 - 95	31_00	30_03	31_05
96 lat i więcej	33_11	31_08	35_03

**/ w latach i miesiącach*

W przypadku rent z tytułu niezdolności do pracy istnieje również podobna zależność między okresem pobierania świadczeń, a wiekiem rencisty. Różnice w długości przeciętnego okresu wypłacanych świadczeń między mężczyznami a kobietami do 55 roku życia są nieznaczne i zaznaczają się one wyraźnie na korzyść kobiet po ukończeniu tego wieku. W przedziałach wieku 61 – 65 lat i powyżej 95 lat dochodzą nawet do 3 lat i 6 m-cy.

Tab.17 Przeciętny okres pobierania*/ renty rodzinnej (łącznie z okresami wcześniej pobieranych świadczeń) w zależności od płci i wieku świadczeniobiorcy w momencie wyjścia z systemu wypłat

Wiek	Ogółem	Mężczyźni	Kobiety
OGÓŁEM	17_02	10_05	18_06
20 lat i mniej	8_11	8_11	9_01
21 - 25	10_05	10_01	10_08
26 - 30	11_03	9_11	12_07
31 - 35	12_02	10_08	13_10
36 - 40	14_03	15_08	13_05
41 - 45	7_08	14_10	5_00
46 - 50	7_01	9_03	6_07
51 - 55	9_10	11_11	9_02
56 - 60	11_01	10_01	11_03
61 - 65	12_09	13_01	12_09
66 - 70	15_01	17_10	14_10
71 - 75	16_08	17_01	16_08
76 - 80	18_06	15_01	18_07
81 - 85	20_07	14_05	20_08
86 - 90	22_10	24_00	22_10
91 - 95	25_06	16_01	25_06
96 lat i więcej	29_03	10_10	29_04

*/ w latach i miesiącach

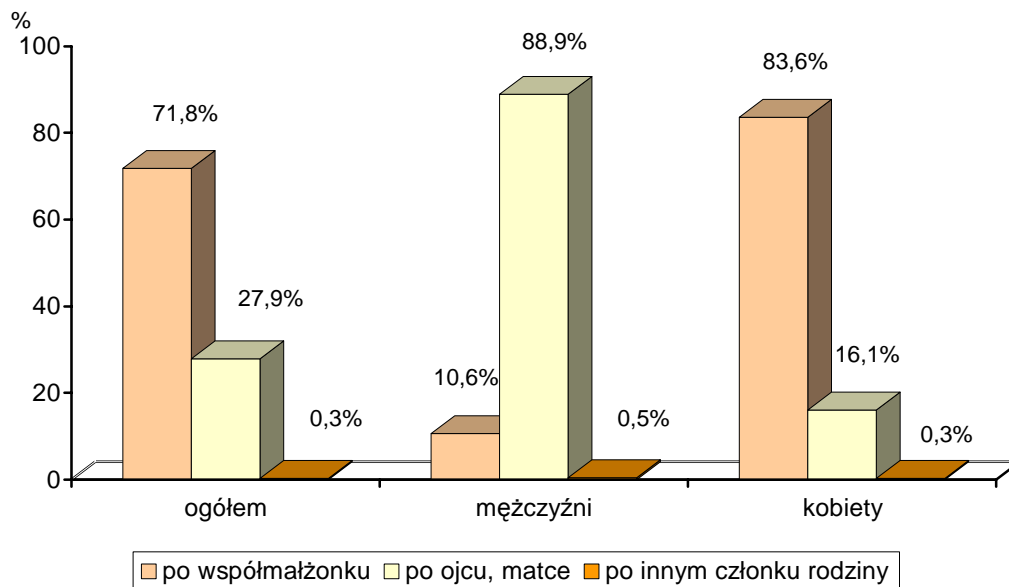
Z kolei w rozpatrywanej grupie osób uprawnionych do rent rodzinnych, mężczyźni zdecydowanie dłużej pobierali świadczenia w wieku 36 – 55 lat. W pozostałych przedziałach wiekowych okres pobierania świadczeń był znacznie dłuższy w przypadku kobiet.

Długość okresu pobierania świadczeń z systemu wypłat przez uprawnionych do rent rodzinnych uwarunkowana jest także stopniem pokrewieństwa i statusem osoby, po zgonie której przyznawana jest renta. Strukturę uprawnionych do rent rodzinnych, którzy pobierali to świadczenie w momencie wyjścia z systemu według wymienionych cech przedstawia tab. 18 oraz szczegółowo ilustrują rys. 7 - 10.

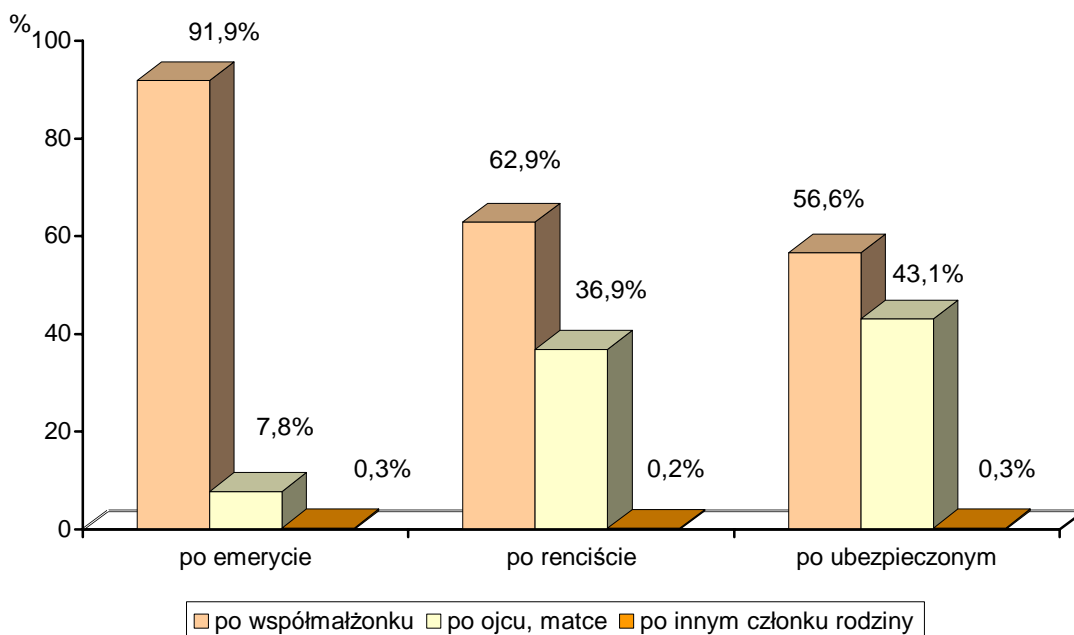
Tab.18 Uprawnieni, w momencie wyjścia z systemu do rent rodzinnych, według płci, stopnia pokrewieństwa i statusu osoby, po której przyznano świadczenie

Wyszczególnienie	Ogółem	Mężczyźni	Kobiety
Uprawnieni do świadczenia po:	100,0	100,0	100,0
współmałżonku	71,8	10,6	83,6
ojcu, matce	27,9	88,9	16,1
innym członku rodziny	0,3	0,5	0,3
1. Uprawnieni do świadczenia po emerycie	100,0	100,0	100,0
współmałżonku	91,9	33,4	95,8
ojcu, matce	7,8	64,7	4,0
innym członku rodziny	0,3	1,9	0,2
2. Uprawnieni do świadczenia po renciście	100,0	100,0	100,0
współmałżonku	62,9	9,2	77,1
ojcu, matce	36,9	90,6	22,7
innym członku rodziny	0,2	0,2	0,2
3. Uprawnieni do świadczenia po ubezpieczonym	100,0	100,0	100,0
współmałżonku	56,6	4,8	72,3
ojcu, matce	43,1	95,0	27,4
innym członku rodziny	0,3	0,2	0,3

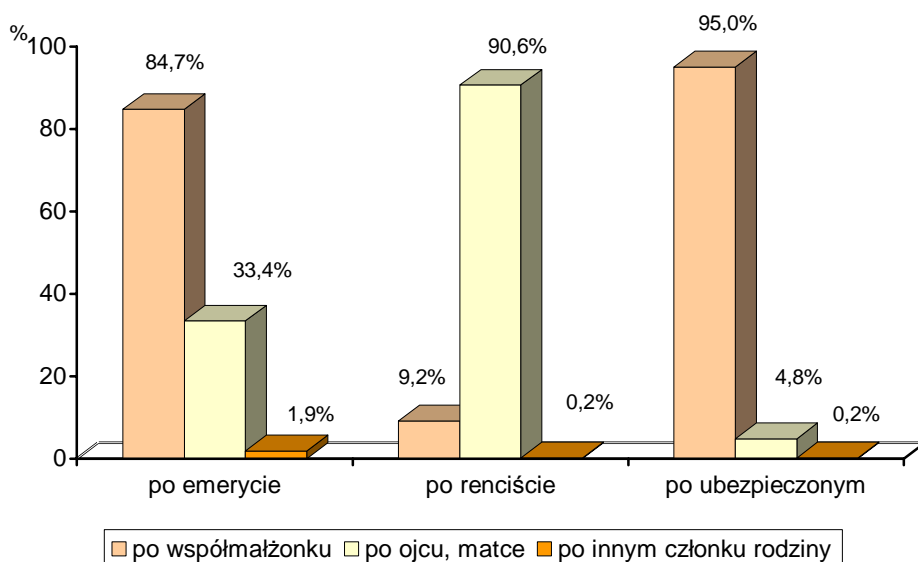
Rys. 7 Uprawnieni do rent rodzinnych, (którzy pobierali to świadczenie w momencie zaprzestania wypłaty) według płci i stopnia pokrewieństwa osoby, po której przyznano świadczenie



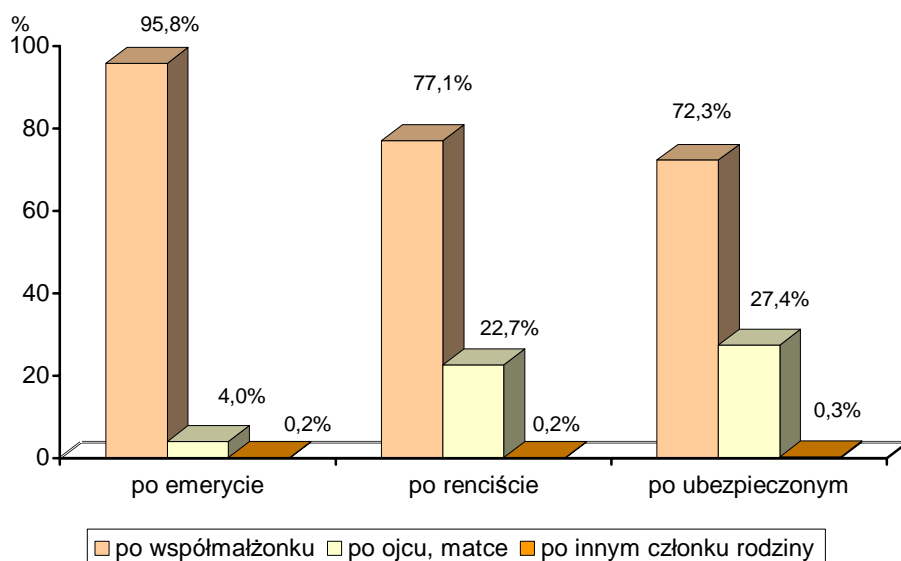
Rys. 8 Uprawnieni do rent rodzinnych, (którzy pobierali to świadczenie w momencie zaprzestania wypłaty) według stopnia pokrewieństwa i statusu osoby, po której przyznano świadczenie



Rys. 9 Mężczyźni uprawnieni do rent rodzinnych, (którzy pobierali to świadczenie w momencie zaprzestania wypłaty) według stopnia pokrewieństwa i statusu osoby, po której przyznano świadczenie



Rys. 10 Kobiety uprawnione do rent rodzinnych, (które pobierały to świadczenie w momencie zaprzestania wypłaty) według stopnia pokrewieństwa i statusu osoby, po której przyznano świadczenie



Przeciętny okres pobierania (łącznie z okresami wcześniej pobieranych świadczeń) renty rodzinnej przez uprawnionych do tego świadczenia w momencie wyjścia z systemu wypłatowego oraz przeciętny okres pobierania tylko tego świadczenia według stopnia pokrewieństwa z osobą, po której przyznano świadczenie i statusem tej osoby prezentują tabele 19-20.

Tab.19 Przeciętny okres pobierania*/ rent rodzinnych (łącznie z okresami wcześniej pobieranych świadczeń) według statusu osoby, po której przyznano świadczenie, stopnia pokrewieństwa i płci uprawnionych

Wyszczególnienie	Ogółem	Mężczyźni	Kobiety
Uprawnieni do świadczenia po:	17_02	10_05	18_06
współmałżonku	19_09	12_03	19_11
ojcu, matce	10_07	10_03	11_01
innym członku rodziny	12_01	8_08	13_03
1. Uprawnieni do świadczenia po emerycie:	16_10	9_03	17_04
współmałżonku	17_08	13_01	17_09
ojcu, matce	7_09	7_04	8_03
innym członku rodziny	9_08	8_02	10_07
2. Uprawnieni do świadczenia po renciście:	15_02	8_04	17_00
współmałżonku	19_01	9_10	19_05
ojcu, matce	8_06	8_02	8_10
innym członku rodziny	12_06	13_03	12_04
3. Uprawnieni do świadczenia po ubezpieczonym:	19_00	12_02	21_01
współmałżonku	23_11	13_07	24_02
ojcu, matce	12_05	12_01	12_10
innym członku rodziny	14_06	7_08	16_00

**/ w latach i miesiącach*

Tab.20 Przeciętny okres pobierania*/ rent rodzinnych według statusu osoby, po której przyznano świadczenie, stopnia pokrewieństwa i płci uprawnionych

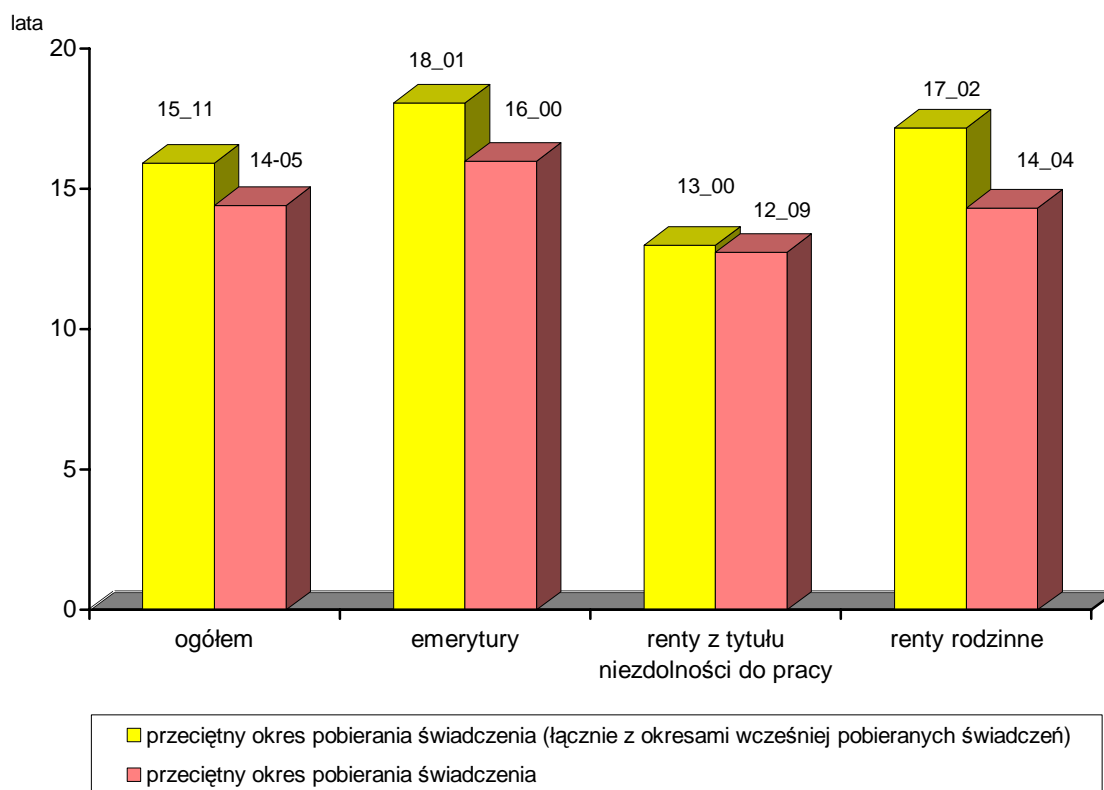
Wyszczególnienie	Ogółem	Mężczyźni	Kobiety
Uprawnieni do świadczenia po:	14_04	9_08	15_03
współmałżonku	15_11	6_09	16_02
ojcu, matce	10_05	10_01	10_10
Innym członku rodziny	10_04	7_09	11_03
1. Uprawnieni do świadczenia po emerycie:	11_10	6_04	12_03
współmałżonku	12_03	5_01	12_05
ojcu, matce	7_03	6_11	7_07
innym członku rodziny	7_08	8_02	7_03
2. Uprawnieni do świadczenia po renciście:	13_05	7_09	14_10
współmałżonku	16_05	6_05	16_09
ojcu, matce	8_03	7_10	8_08
innym członku rodziny	9_09	5_08	10_08
3. Uprawnieni do świadczenia po ubezpieczonym:	17_09	11_11	19_06
współmałżonku	21_11	10_08	22_02
ojcu, matce	12_04	12_00	12_09
innym członku rodziny	13_07	7_08	14_10

**/ w latach i miesiącach*

Renty rodzinne przyznane po zmarłych emerytach wypłacano przeciętnie przez 11 lat i 10 miesięcy, po zmarłych rencistach przez 13 lat i 5 miesięcy, a po ubezpieczonych przez 17 lat i 9 miesięcy. Z reguły po ubezpieczonym rentę otrzymują osoby młodsze, co w konsekwencji wydłuża okres pobierania przez nie świadczenia, natomiast po emerytach przyznawane są renty osobom starszym i w związku z tym pobierają one świadczenia rodzinne krócej.

Syntetyczne zestawienie różnic między przeciętnym okresem pobierania emerytur i rent (łącznie z okresami wcześniej pobieranych świadczeń), a okresem pobierania wyłącznie danego rodzaju świadczenia przedstawia rys. 11.

Rys. 11 Przeciętna długość okresu*/ pobierania emerytur i rent



*/ w latach i miesiącach

4. Stopień niezdolności do pracy orzeczonej przy rentach z tytułu niezdolności do pracy i rentach rodzinnych, a okres pobierania tych świadczeń

Na długość okresu pobierania świadczeń istotnie wpływa orzeczonego stopień o niezdolności do pracy. W badanych miesiącach 2005 r. spośród osób, które przed opuszczeniem systemu wypłat pobierały rentę z tytułu niezdolności do pracy bądź rentę rodzinną (19,5% ogółu uprawnionych do rent rodzinnych w momencie wyjścia z systemu miało orzeczonego stopień niezdolności do pracy), co czwarta osoba miała orzeczoną całkowitą niezdolność do pracy i samodzielnej egzystencji, 22,9% miało orzeczoną całkowitą niezdolność do pracy, a 52,1% częściową niezdolność do pracy. Długość okresu pobierania świadczeń rentowych w zależności od stopnia niezdolności do pracy przedstawiają tab. 21 – 22.

Tab.21 Przeciętny okres pobierania rent z orzeczonego stopniem niezdolności do pracy (łącznie z okresami wcześniej pobieranych świadczeń) według płci rencistów i stopnia tej niezdolności

Wyszczególnienie	Przeciętny okres pobierania świadczeń		
	Ogółem	Mężczyźni	Kobiety
OGÓŁEM ze stopniem niezdolności:	13_09	12_09	15_00
- całkowita niezdolność do pracy i samodzielnej egzystencji	19_00	17_01	20_06
- całkowita niezdolność do pracy	17_01	15_06	19_02
- częściowa niezdolność do pracy	9_10	9_11	9_09
Renty z tytułu niezdolności do pracy ze stopniem niezdolności:	13_00	12_09	13_04
- całkowita niezdolność do pracy i samodzielnej egzystencji	18_03	17_01	20_00
- całkowita niezdolność do pracy	16_09	15_07	18_08
- częściowa niezdolność do pracy	9_06	9_11	8_10
Renty rodzinne ze stopniem niezdolności:	21_01	16_01	21_05
- całkowita niezdolność do pracy i samodzielnej egzystencji	20_11	17_06	21_01
- całkowita niezdolność do pracy	21_04	14_09	22_02
- częściowa niezdolność do pracy	21_09	13_10	22_01

Tab.22 Przeciętny okres pobierania renty jako ostatniego świadczenia z orzeczonym stopniem niezdolności do pracy według płci rencistów i stopnia tej niezdolności

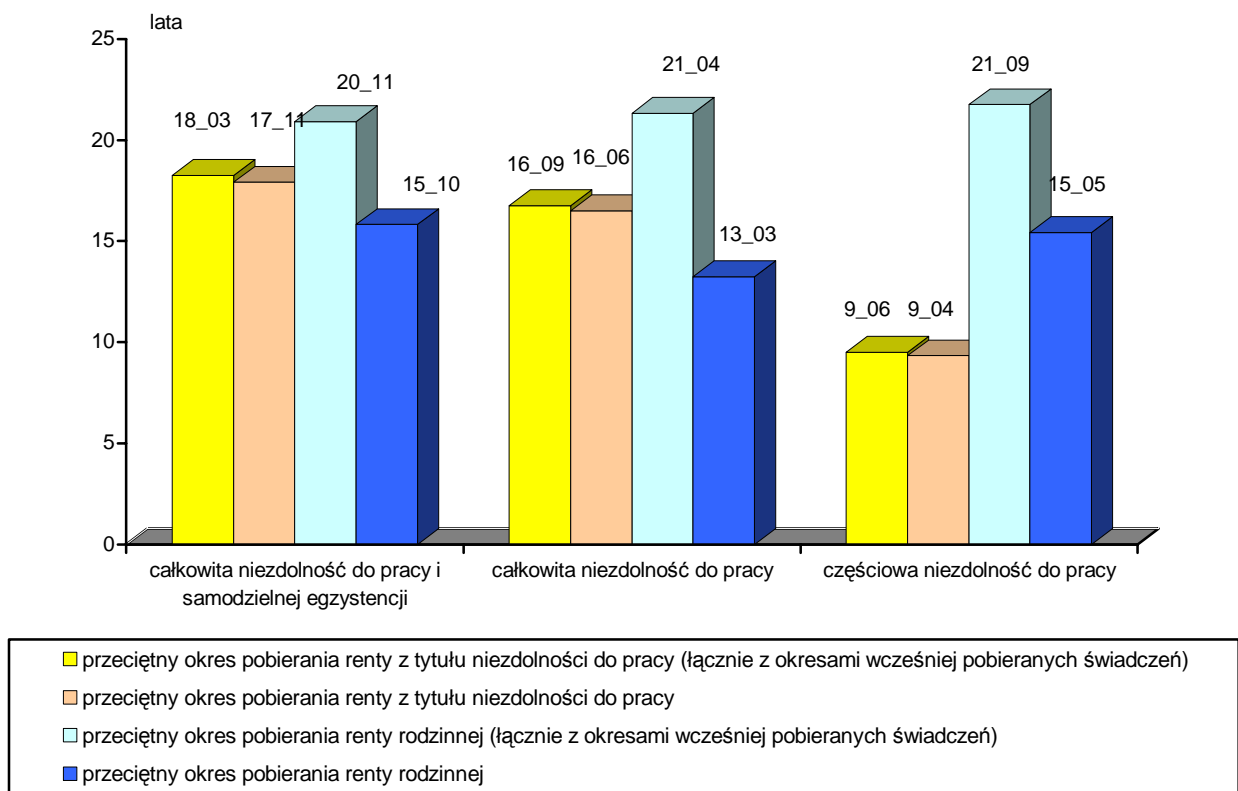
Wyszczególnienie	Przeciętny okres pobierania*/ rent		
	Ogółem	Mężczyźni	Kobiety
OGÓŁEM ze stopniem niezdolności:	13_00	12_06	13_08
- całkowita niezdolność do pracy i samodzielnej egzystencji	17_04	16_08	18_00
- całkowita niezdolność do pracy	16_03	15_05	17_08
- częściowa niezdolność do pracy	9_06	9_08	9_02
Renty z tytułu niezdolności do pracy ze stopniem niezdolności:	12_09	12_06	13_02
- całkowita niezdolność do pracy i samodzielnej egzystencji	17_11	16_09	19_09
- całkowita niezdolność do pracy	16_06	15_05	18_05
- częściowa niezdolność do pracy	9_04	9_08	8_08
Renty rodzinne ze stopniem niezdolności:	15_04	12_01	15_06
- całkowita niezdolność do pracy i samodzielnej egzystencji	15_10	13_07	15_11
- całkowita niezdolność do pracy	13_03	12_01	13_04
- częściowa niezdolność do pracy	15_05	6_01	15_10

**/ w latach i miesiącach*

Świadczeniobiorcy z orzeczoną całkowitą niezdolnością do pracy i samodzielnej egzystencji przebywali w systemie wypłat przeciętnie o 5 lat i 3 m-ce dłużej niż pozostali, a przeciętne pobieranie przez nich samej renty było dłuższe o 4 lata i 4 m-ce. Ogólnie więc, im wyższy stopień niezdolności do pracy posiadali renciści, tym dłużej pobierali świadczenia rentowe.

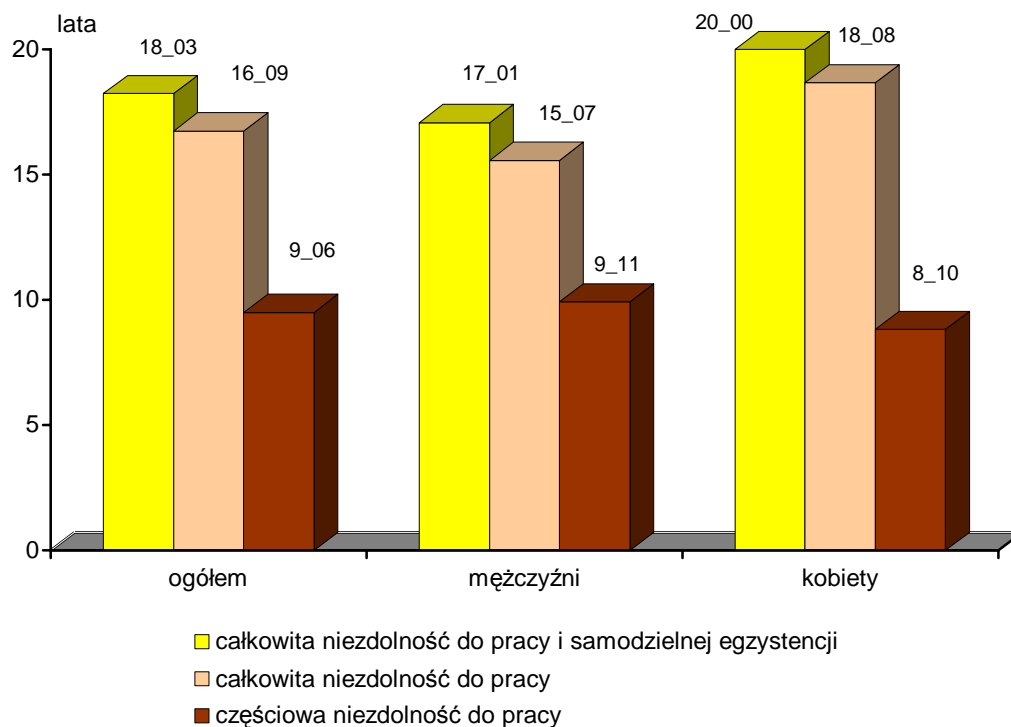
W przypadku pobierających renty rodzinne stopień niezdolności do pracy nie miał tak dużego wpływu na zróżnicowanie długości okresu pobierania świadczeń. Miał on jednak istotny wpływ na różnicę pomiędzy przeciętnym okresem pobierania renty rodzinnej, a przeciętnym okresem pobierania świadczenia liczonego łącznie z wcześniej pobieranymi świadczeniami tych rencistów, która wynosiła blisko 6 lat (rys. 12). Przeciętne okresy pobierania rent w zależności od rodzaju pobieranej renty, płci i orzeczonego stopnia niezdolności do pracy przedstawiają rys. 13-14, natomiast strukturę tych okresów wg orzeczonego stopnia niezdolności do pracy – tabela 23.

Rys. 12 Przeciętna długość okresu*/ pobierania rent według stopnia niezdolności do pracy

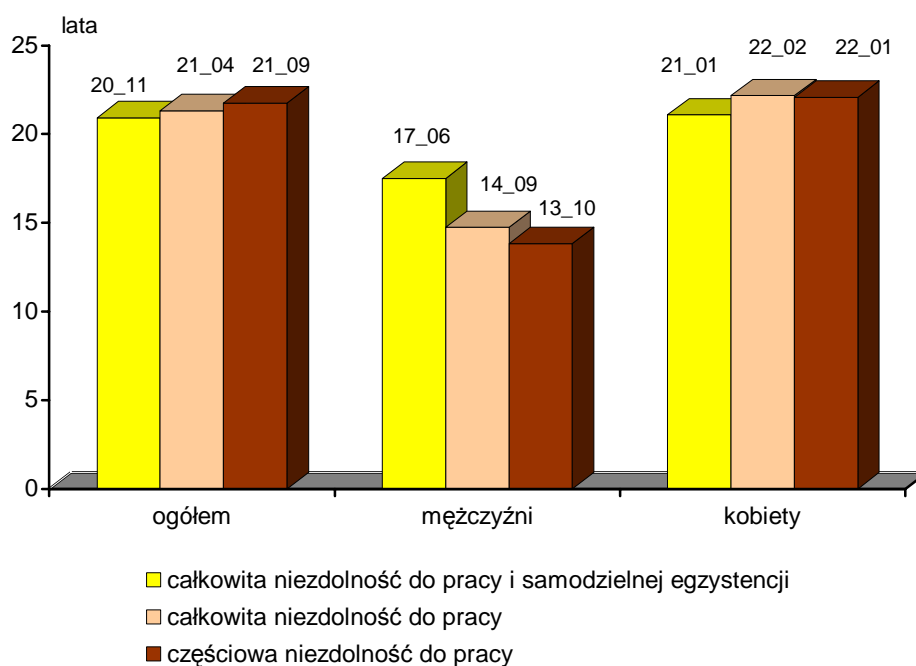


*/ w latach i miesiącach

Rys. 13 Przeciętny okres pobierania renty z tytułu niezdolności do pracy (łącznie z okresami wcześniej pobieranych świadczeń) według płci i orzeczonego stopnia niezdolności do pracy



Rys. 14 Przeciętny okres pobierania renty rodzinnej (łącznie z okresami wcześniej pobieranych świadczeń) według płci i orzeczonego stopnia niezdolności do pracy



Tab.23 Struktura rencistów z orzeczoną niezdolnością do pracy według okresu pobierania rent (łącznie z wcześniej pobieranymi świadczeniami) oraz stopnia tej niezdolności

Wyszczególnienie	Renciści ze stopniem niezdolności do pracy			
	Ogółem	całkowita niezd. do pracy i samodz. egzystencji	całkowita niezd. do pracy	częściowa niezd. do pracy
OGÓŁEM	100,0	100,0	100,0	100,0
pobierający renty w okresie:				
5 lat i mniej	26,7	15,1	17,7	36,2
6 - 10	23,1	11,4	15,9	32,0
11 - 15	16,8	16,6	17,6	16,5
16 - 20	8,6	12,9	12,4	4,8
21 - 25	9,5	16,2	14,3	4,2
26 lat i więcej	15,3	27,8	22,1	6,3
Pobierający renty z tytułu niezdolności do pracy w okresie:	100,0	100,0	100,0	100,0
5 lat i mniej	29,0	18,5	18,6	37,2
6 - 10	24,4	11,6	16,3	32,6
11 - 15	16,6	15,9	17,6	16,5
16 - 20	7,8	11,9	12,2	4,4
21 - 25	8,6	15,3	14,0	3,8
26 lat i więcej	13,6	26,8	21,3	5,5
Pobierający renty rodzinne w okresie:	100,0	100,0	100,0	100,0
5 lat i mniej	5,1	5,5	5,4	3,2
6 - 10	11,1	10,9	10,8	12,3
11 - 15	18,2	18,6	16,9	17,8
16 - 20	15,8	15,7	15,3	16,8
21 - 25	18,4	18,7	19,0	16,2
26 lat i więcej	31,4	30,6	32,6	33,7

Średni wiek badanych, którzy przed opuszczeniem systemu wypłat pobierali rentę z tytułu niezdolności do pracy wynosił 58,3 lat. Wiek co drugiego rencisty zawierał się w przedziale 46 – 60 lat. Renciści z całkowitą niezdolnością do pracy i samodzielnej egzystencji opuszczali system średnio w wieku 66 lat, z całkowitą niezdolnością do pracy w wieku 65,2 lat, a częściową niezdolnością do pracy w wieku 52,6 lat – tab. 24 i rys. 15.

Tab.24 Struktura rent z tytułu niezdolności do pracy według wieku rencistów w momencie wyjścia z systemu wypłat i stopnia niezdolności do pracy

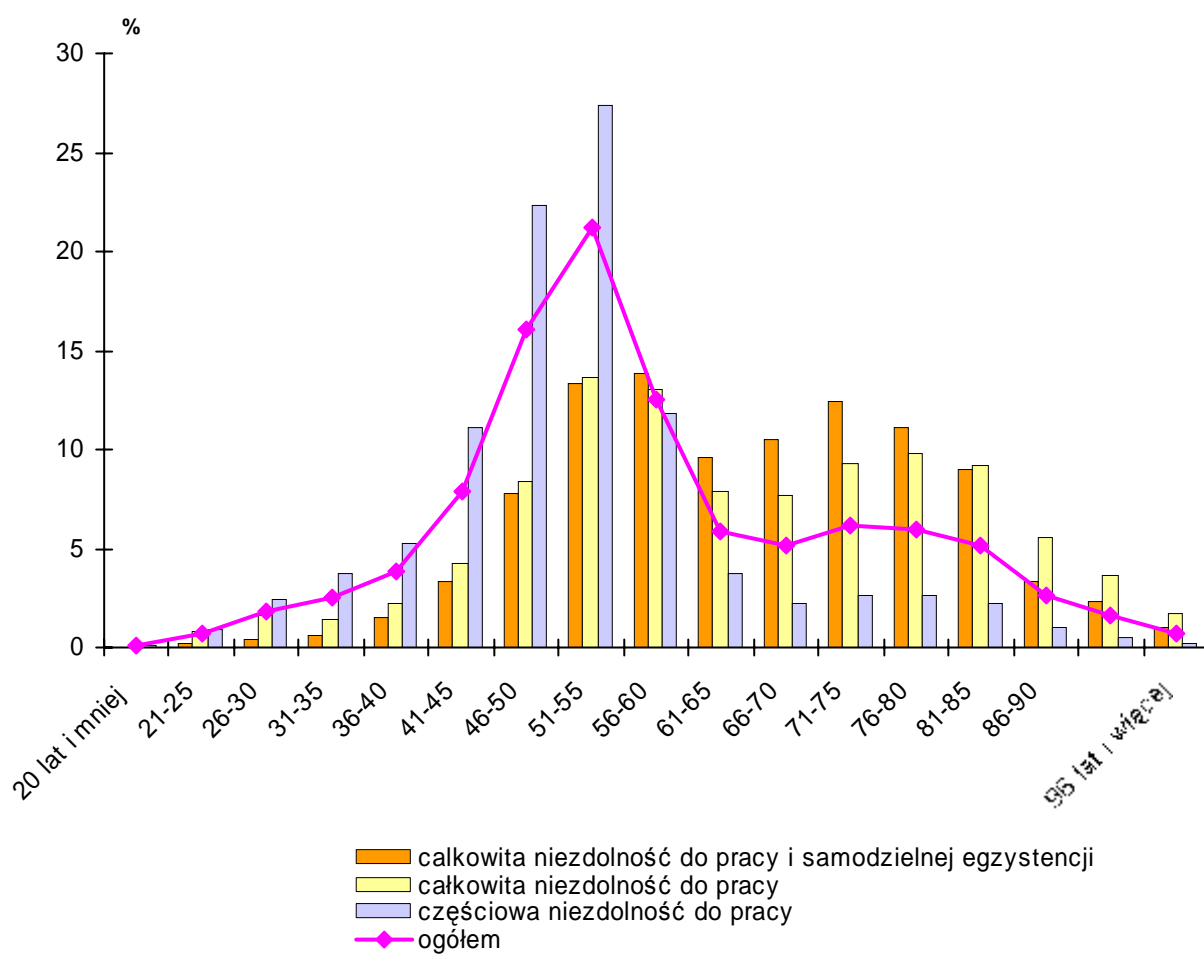
Wiek	Ogółem	całkowita niezd. do pracy i samodz. egzystencji	całkowita niezd. do pracy	częściowa niezdolność do pracy
OGÓŁEM	100,0	100,0	100,0	100,0
20 lat i mniej	0,1	0,0	0,0	0,1
21 - 25	0,7	0,2	0,8	0,9
26 - 30	1,8	0,4	1,6	2,4
31 - 35	2,5	0,6	1,4	3,7
36 - 40	3,8	1,5	2,2	5,3
41 - 45	7,9	3,3	4,2	11,1
46 - 50	16,1	7,8	8,4	22,3
51 - 55	21,2	13,3	13,6	27,4
56 - 60	12,5	13,8	13,0	11,8
61 - 65	5,9	9,6	7,9	3,7
66 - 70	5,2	10,5	7,7	2,2
71 - 75	6,2	12,4	9,3	2,6
76 - 80	6,0	11,1	9,8	2,6
81 - 85	5,2	8,9	9,2	2,2
86 - 90	2,6	3,3	5,6	1,0
91 - 95	1,6	2,3	3,6	0,5
96 lat i więcej	0,7	1,0	1,7	0,2
Średni wiek	58,3	66,0	65,2	52,6

Spośród ogółu uprawnionych do rent rodzinnych w momencie wyjścia z systemu – 19,5% miało orzeczony stopień niezdolności do pracy. Wychodzili oni z systemu wypłat średnio w wieku 77 lat. Z orzeczoną całkowitą niezdolnością do pracy i samodzielnej egzystencji opuszczali system średnio w wieku 77,7 lat, z całkowitą niezdolnością do pracy w wieku 74,8 lat, a częściową niezdolnością do pracy w wieku 75,8 lat – tab. 25 i rys. 16.

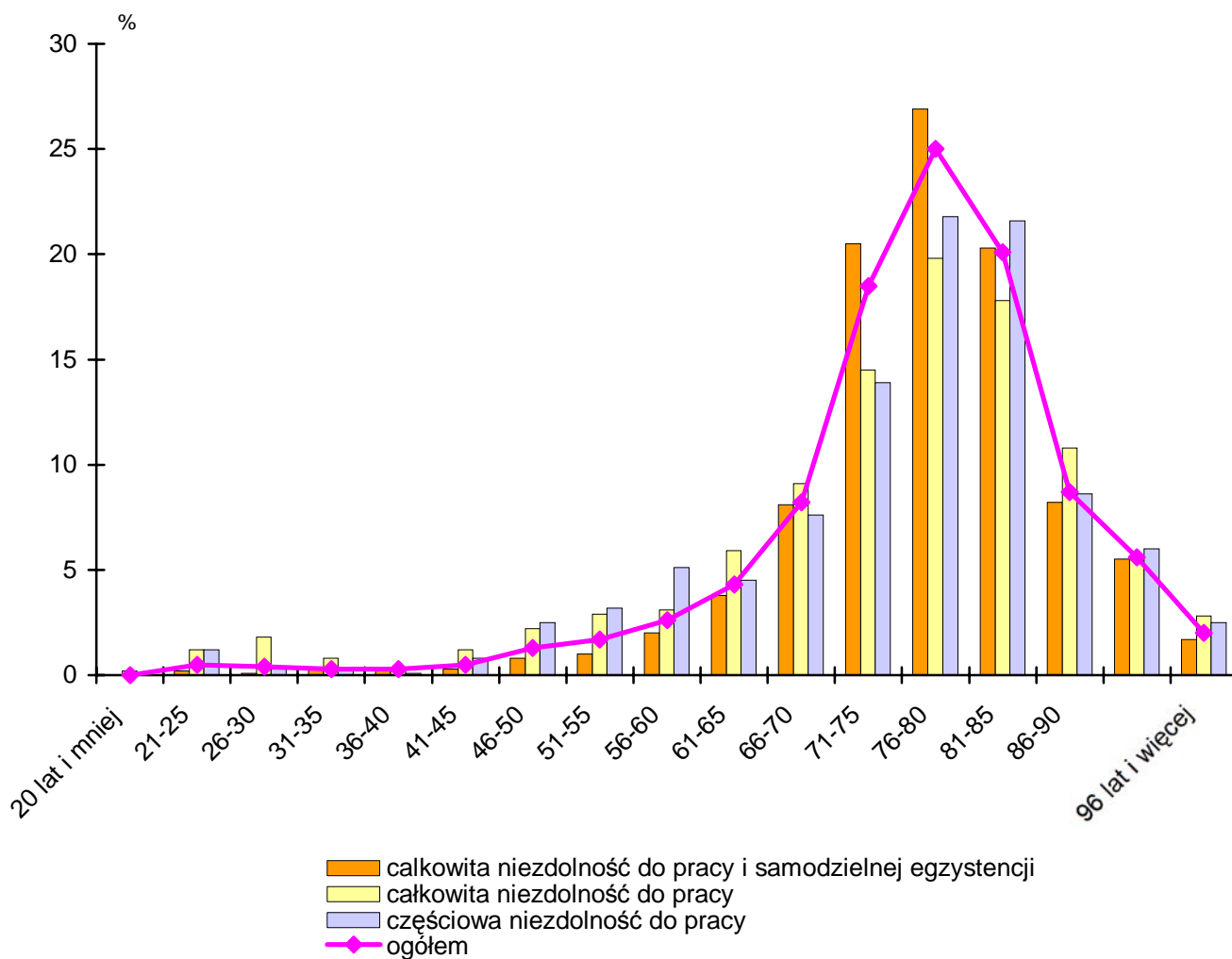
Tab.25 Uprawnieni do rent rodzinnych według wieku w momencie wyjścia z systemu wypłat i stopnia niezdolności do pracy

Wiek	Ogółem	całkowita niezd. do pracy i samodz. egzystencji	całkowita niezd. do pracy	częściowa niezdolność do pracy
OGÓŁEM	100,0	100,0	100,0	100,0
20 lat i mniej	0,0	0,0	0,2	0,0
21 - 25	0,5	0,2	1,2	1,2
26 - 30	0,4	0,1	1,8	0,3
31 - 35	0,3	0,3	0,8	0,3
36 - 40	0,3	0,3	0,3	0,1
41 - 45	0,5	0,3	1,2	0,8
46 - 50	1,3	0,8	2,2	2,5
51 - 55	1,7	1,0	2,9	3,2
56 - 60	2,6	2,0	3,1	5,1
61 - 65	4,3	3,8	5,9	4,5
66 - 70	8,2	8,1	9,1	7,6
71 - 75	18,5	20,5	14,5	13,9
76 - 80	25,0	26,9	19,8	21,8
81 - 85	20,1	20,3	17,8	21,6
86 - 90	8,7	8,2	10,8	8,6
91 - 95	5,6	5,5	5,6	6,0
96 lat i więcej	2,0	1,7	2,8	2,5
Średni wiek	77,0	77,7	74,8	75,8

Rys. 15 Renciści pobierający rentę z tytułu niezdolności do pracy według wieku w momencie wyjścia z systemu wypłat i stopnia niezdolności



Rys. 16 Uprawnieni do rent rodzinnych według wieku w momencie wyjścia z systemu wypłat i stopnia niezdolności



5. Społeczno-zawodowe grupy świadczeniobiorców a okres pobierania świadczeń

System ubezpieczeń społecznych funkcjonujący w Polsce obejmuje wszystkie grupy społeczno-zawodowe i określa szczegółowo warunki nabywania uprawnień emerytalno-rentowych. Tak np. na okres pobierania emerytury znaczący wpływ ma wiek uprawniający do jej otrzymania. Wiek ten mógł ulec skróceniu, m. in. gdy osoby legitymowały się dłuższym okresem składkowym i nieskładkowym lub gdy stały się całkowicie niezdolne do pracy. Również po spełnieniu dodatkowych wymagań - określonych przepisami ustaw - można było uzyskać prawo do emerytury bez względu na wiek, jeśli było się górnikiem, nauczycielem, czy też sprawowało się osobistą opiekę nad dzieckiem wymagającym stałej opieki.

Przeciętny okres pobierania emerytur i rent (łącznie z wcześniej pobieranymi świadczeniami) według wybranych grup świadczeniobiorców prezentuje tab. 26, natomiast okres pobierania świadczenia pobieranego bezpośrednio przed opuszczeniem systemu wypłat tab. 27.

Jak wspomniano wcześniej, statystyczny emeryt pobierał w 2005 r. emeryturę przeciętnie przez 16 lat. Okres pobierania emerytury liczony łącznie z wcześniej pobieranymi świadczeniami wynosił 18 lat i 1 m-c. Najdłużej wypłacano emerytury kolejarzom – 19 lat i 3 m-ce, górnikom – 18 lat i 1 m-c, twórcom – 17 lat i 11 m-cy oraz nauczycielom – 17 lat i 7 m-cy. Przeciętny okres pobierania emerytur (łącznie z wcześniej pobieranymi świadczeniami) wynosił odpowiednio: przez kolejarzy – 20 lat i 4 m-ce, przez górników i twórców - 18 lat i 11 miesięcy, a przez nauczycieli - 17 lat i 10 miesięcy. Najkrótszy przeciętny okres pobierania emerytury - 11 lat i 4 m-ce, odnotowano wśród duchownych. Wynika to m.in. z faktu, że osoby te podlegają ubezpieczeniu od 17 maja 1989 roku (tj. daty obowiązywania ustawy o ubezpieczeniu społecznym duchownych). Ponadto osoby duchowne przechodzą na emeryturę często w wieku późniejszym niż inne grupy zawodowe.

Tab.26 Przeciętny okres pobierania emerytur i rent (łącznie z wcześniej pobieranymi świadczeniami) według grup świadczeniobiorców

Wyszczególnienie	Przeciętny okres pobierania*/ świadczeń		
	Emerytury	Renty z tytułu niezdolności do pracy	Renty rodzinne
OGÓŁEM	18_01	13_00	17_02
z tego świadczenia: pracowników w tym:	18_02	12_04	17_01
kolejarzy	20_04	15_08	20_06
górników	18_11	18_10	18_00
nauczycieli	17_10	11_11	-
osób wykonujących pracę na podstawie umowy agencyjnej lub umowy zlecenia	19_03	17_06	15_10
osób prowadzących pozarolniczą działalność gospodarczą	15_08	7_02	14_03
twórców i artystów	18_11	17_02	18_08
duchownych	11_06	7_08	-
inwalidów wojennych, wojskowych i kombatantów**/	-	23_05	19_08
powypadkowe**/	-	19_00	23_06

**/ w latach i miesiącach*

***/ łącznie ze świadczeniami zbiegowymi*

Natomiast w grupie rencistów pobierających renty z tytułu niezdolności do pracy najdłużej pobierali renty inwalidzi wojenni, wojskowi i kombatanci - przeciętnie 19 lat i 10 miesięcy, tj. o 7 lat dłużej niż statystyczny świadczeniobiorca renty z tytułu niezdolności do pracy. Również oni najdłużej przebywali w systemie wypłat świadczeń – średnio przez okres 23 lat i 5 m-cy. W dalszej kolejności pod względem długości pobierania renty z tytułu niezdolności do pracy byli górnicy (18 lat i 9 m-cy) oraz osoby, które uległy wypadkowi przy pracy, w drodze do/z pracy, bądź ze stwierdzoną chorobą zawodową (18 lat i 4 m-ce).

Najkrótszy okres pobierania rent z tytułu niezdolności do pracy odnotowano wśród osób prowadzących pozarolniczą działalność gospodarczą (7 lat i 2 m-ce) i wśród duchownych (7 lat i 8 m-cy).

Tab.27 Przeciętny okres pobierania ostatniego świadczenia według grup świadczeniobiorców

Wyszczególnienie	Przeciętny okres pobierania*/ świadczeń		
	Emerytury	Renty z tytułu niezdolności do pracy	Renty rodzinne
OGÓŁEM	16_00	12_09	14_04
z tego świadczenia: pracowników w tym:	14_09	12_03	14_03
kolejarzy	19_03	15_08	18_05
górników	18_01	18_09	15_06
nauczycieli	17_07	11_11	-
osób wykonujących pracę na podstawie umowy agencyjnej lub umowy zlecenia	16_06	17_05	14_04
osób prowadzących pozarolniczą działalność gospodarczą	13_08	7_02	12_11
twórców i artystów	17_11	17_02	18_08
duchownych	11_04	7_08	-
inwalidów wojennych, wojskowi i kombatanci	-	19_10	16_03
powypadkowe	-	18_04	22_10

**/ w latach i miesiącach*

Wśród uprawnionych do rent rodzinnych najdłużej pobierali to świadczenie – 22 lata i 10 m-cy członkowie rodzin po zmarłych na skutek wypadków przy pracy, wypadków w drodze do/z pracy, bądź chorób zawodowych, a łącznie z wcześniej pobieranymi świadczeniami okres ich pobierania przeciętnie był dłuższy o 7 m-cy.

Rozpatrując pobieranie rent rodzinnych według grup zawodowych można zauważyć, że najdłużej wypłacano je po zmarłych twórcach i artystach – 18 lat i 8 m-cy oraz po kolejarzach – 18 lat i 5 m-cy.

Zróznicowanie długości okresów pobierania emerytur i rent (łącznie z wcześniej pobieranymi świadczeniami), a więc okres przebywania w systemie wypłat według społeczno-zawodowych grup świadczeniobiorców przedstawia tab. 28.

Tab.28 Emeryci i renciści według okresów pobierania (łącznie z okresami wcześniej pobieranych świadczeń), grup świadczeniobiorców i rodzaju świadczenia pobieranego przed wyjściem z systemu wypłat

Wyszczególnienie		Ogółem	Okres pobierania				
			5 lat i mniej	6 - 10	11 - 15	16 - 25	26 lat i więcej
OGÓŁEM							
Emerytury	E	100,0	7,2	11,4	26,0	39,2	16,2
Renty z tytułu niezdolności do pracy	I	100,0	29,0	24,4	16,6	16,4	13,6
Renty rodzinne	R	100,0	16,0	15,9	18,3	28,8	21,0
z tego:							
Emerytury i renty pracowników	E	100,0	7,2	11,3	25,9	39,2	16,4
	I	100,0	30,3	25,1	17,7	15,2	11,7
	R	100,0	16,1	15,8	18,5	28,7	20,9
w tym:							
kolejarzy	E	100,0	3,0	12,0	17,8	46,0	21,2
	I	100,0	16,4	23,8	26,6	14,8	18,4
	R	100,0	11,1	13,4	13,8	30,4	31,3
górników	E	100,0	7,4	9,2	17,7	50,9	14,8
	I	100,0	2,6	23,2	25,0	24,6	24,6
	R	100,0	16,5	13,7	16,3	28,1	25,4
nauczycieli	E	100,0	13,8	11,5	17,3	35,7	21,7
	I	100,0	28,2	34,6	14,8	10,9	11,5
Emerytury i renty osób wykonujących pracę na podstawie umowy agencyjnej lub umowy zlecenia	E	100,0	-	5,7	31,1	49,1	14,1
	I	100,0	8,3	8,3	20,4	50,9	12,1
	R	100,0	14,0	24,0	12,0	34,0	16,0
Emerytury i renty osób prowadzących pozarolniczą działalność gospodarczą	E	100,0	8,4	16,5	30,1	35,5	9,5
	I	100,0	47,6	35,1	10,6	5,1	1,6
	R	100,0	20,3	21,2	19,3	28,2	11,0
Emerytury i renty twórców i artystów	E	100,0	7,5	7,5	18,8	43,7	22,5
	I	100,0	16,7	22,2	-	44,4	16,7
	R	100,0	10,0	20,0	15,0	30,0	25,0
Emerytury i renty duchownych	E	100,0	16,7	28,1	37,2	16,7	1,3
	I	100,0	43,9	26,8	24,4	4,9	-
Świadczenia rentowe inwalidów wojennych, wojskowych i kombatanatów	I	100,0	3,3	12,2	12,1	29,3	43,1
	R	100,0	11,0	13,8	15,0	31,8	28,4
Świadczenia rentowe powypadkowe	I	100,0	17,1	13,4	13,5	28,3	27,7
	R	100,0	9,9	7,2	14,0	33,4	35,5

Należy dodać, że wśród ogółu badanych 2,8% stanowili świadczeniobiorcy, którzy oprócz renty z tytułu niezdolności do pracy przyznanej na skutek wypadku przy pracy czy choroby zawodowej lub też renty przyznanej na podstawie ustawy o zaopatrzeniu inwalidów wojennych i wojskowych, otrzymywali również połowę emerytury lub pobierali całą emeryturę i połowę renty z tytułu niezdolności do pracy (tzw. świadczenia zbiegowe).

W populacji osób pobierających świadczenia zbiegowe blisko 80% stanowili mężczyźni. Przed wyjściem z systemu wypłatowego - 57,4% pobierało wraz z emeryturą rentę wypadkową z tytułu niezdolności do pracy, przy czym co trzecia osoba pobierała ją na skutek choroby zawodowej. Pozostałe osoby (42,6%) pobierały świadczenia rentowe inwalidów wojennych i wojskowych. Przeciętny okres pobierania świadczeń przez rencistów otrzymujących renty z tytułu niezdolności do pracy wypadkowe wynosił 23 lata i 2 m-ce, natomiast inwalidów wojennych, wojskowych i kombatanów 25 lat i 1 m-c. Strukturę osób wychodzących z systemu, pobierających świadczenia zbiegowe według rodzaju renty i stopnia niezdolności do pracy przedstawiają tab. 29 - 30.

Tab.29 Struktura rencistów wychodzących z systemu pobierających świadczenia zbiegowe według rodzaju renty i stopnia niezdolności do pracy

Rodzaj renty	Ogółem	Stopień niezdolności do pracy		
		całkowita niezd. do pracy i samodz. egzystencji	całkowita niezd. do pracy	częściowa niezdolność do pracy
OGÓŁEM (I +II)	100,0	100,0	100,0	100,0
I. Renty wypadkowe z tyt. niezdolności do pracy spowodowanej:	57,4	25,9	38,4	75,7
wypadkiem przy pracy	20,8	9,8	12,3	28,0
wypadkiem w drodze do lub z pracy	3,3	2,1	3,3	3,7
chorobą zawodową	33,3	14,0	22,8	44,0
II. Renty inwalidów wojennych i wojskowych	42,6	74,1	61,6	24,3

Tab.30 Struktura rencistów wychodzących z systemu pobierających świadczenia zbiegowe według stopnia niezdolności do pracy i rodzaju renty

Rodzaj renty	Ogółem	Stopień niezdolności do pracy		
		całkowita niezd. do pracy i samodz. egzystencji	całkowita niezd. do pracy	częściowa niezdolność do pracy
OGÓŁEM (I +II)	100,0	18,6	24,0	57,4
I. Renty wypadkowe z tyt. niezdolności do pracy spowodowanej:	100,0	8,4	16,1	75,5
wypadkiem przy pracy	100,0	8,7	14,2	77,1
wypadkiem w drodze do lub z pracy	100,0	12,0	23,9	64,1
chorobą zawodową	100,0	7,8	16,5	75,7
II. Renty inwalidów wojennych i wojskowych	100,0	32,4	34,8	32,8

IV. PODSUMOWANIE

1. W okresie wybranych czterech miesięcy (luty, maj, sierpień, listopad) 2005 roku z powodu zgonu, wygaśnięcia bądź utraty uprawnień do renty z tytułu niezdolności do pracy (w tym renty szkoleniowej), expiracji uprawnień ostatniego uprawnionego do renty rodzinnej - system wypłat emerytalno-rentowych FUS opuściło przeciętnie 24,8 tys. osób w miesiącu.
2. Główną przyczyną wyjścia z systemu w 2005 r. był zgon emeryta lub rencisty - 76,6% przypadków, w 17,3% było to wygaśnięcie bądź utrata uprawnień do pobierania renty z tytułu niezdolności do pracy, a w 6,1% zaprzestanie wypłacania renty rodzinnej z powodu expiracji uprawnień ostatniego uprawnionego do renty.
3. Najliczniejszą grupą wychodzącą z systemu w badanych miesiącach 2005 r. byli emeryci - stanowili oni bowiem ponad 40% ogółu badanych.
4. Średni wiek osób wychodzących z systemu wypłatowego wynosił 66,7 lat i był wyższy o 3 lata od przeciętnego wieku osób badanych w 2000 r.. Mężczyźni opuszczali system średnio w wieku 64,5 lat, a kobiety w wieku 69,1 lat.
5. W grupie osób, które w momencie wyjścia z systemu pobierały emerytury - średni wiek wynosił 75,6 lat. Wiek statystycznego rencisty z tytułu niezdolności do pracy wynosił 58,3 lat, a uprawnionego do renty rodzinnej wychodzącego z systemu rentowego - 65,1 lat.
6. W 2005 r. najwyższy odsetek emerytów i rencistów wychodzących z systemu wypłatowego odnotowujemy w województwach: śląskim – 13,4% ogółu badanych, mazowieckim – 12,0%, wielkopolskim – 9,8%, dolnośląskim – 8,3%, małopolskim – 8,0% i łódzkim – 7,7%.
7. Osoby wychodzące w 2005 r. z systemu wypłat pobierały świadczenia przebywając w systemie wypłat przeciętnie, łącznie przez okres 15 lat i 11 miesięcy, a więc o 2,5 roku dłużej niż statystyczny świadczeniobiorca wychodzący z systemu w 2000 roku. Mężczyźni przeciętnie pobierali świadczenia 14 lat i 9 miesięcy, a kobiety o 2,5 roku dłużej.

8. W zależności od rodzaju świadczenia pobieranego jako ostatnie w momencie wyjścia z systemu w 2005 r., okres pobierania emerytur i rent (łącznie z okresem pobierania wcześniejszych świadczeń) wynosił:
 - emerytury - 18 lat i 1 miesiąc,
 - renty z tytułu niezdolności do pracy – 13 lat,
 - renty rodzinnej 17 lat i 2 miesiące.
9. Biorąc pod uwagę jedynie okres pobierania ostatniego świadczenia w momencie wyjścia z systemu wypłat, ich przeciętny okres pobierania wynosił:
 - emerytury - 16 lat,
 - renty z tytułu niezdolności do pracy – 12 lat i 9 miesięcy,
 - renty rodzinnej 14 lat i 4 miesiące.
10. W grupie uprawnionych do rent rodzinnych, którzy świadczenie to pobierali w momencie wyjścia z systemu - 71,8% stanowili współmałżonkowie, a 27,9% dzieci. W populacji mężczyzn dominowały dzieci - 88,9%, natomiast w populacji kobiet 83,6% to wdowy uprawnione do pobierania świadczenia po współmałżonku.
11. Renty rodzinne przyznane po zmarłych emerytach wypłacano przeciętnie przez 11 lat i 10 miesięcy, po zmarłych rencistach przez 13 lat i 5 miesięcy, a po ubezpieczonych przez 17 lat i 9 miesięcy.
12. W 2005 r. spośród osób, które w momencie wyjścia z systemu wypłat pobierały rentę z tytułu niezdolności do pracy bądź rentę rodzinną, co czwarta osoba miała orzeczoną całkowitą niezdolność do pracy i samodzielnej egzystencji, 22,9% miało orzeczoną całkowitą niezdolność do pracy, a 52,1% częściową niezdolność do pracy.
13. Renciści z orzeczoną całkowitą niezdolnością do pracy i samodzielnej egzystencji przebywali z systemie wypłat przeciętnie o 6 lat i 11 m-cy dłużej niż pozostali renciści z orzecznym stopniem niezdolności do pracy. Ogólnie im wyższy stopień niezdolności do pracy posiadali renciści, tym dłużej pobierali świadczenia rentowe.
14. Średni wiek badanych, którzy w momencie wyjścia z systemu wypłat pobierali rentę z tytułu niezdolności do pracy wynosił 58,3 lat. Renciści z całkowitą niezdolnością do pracy i samodzielnej egzystencji opuszczali system średnio w wieku 66 lat, z całkowitą niezdolnością do pracy w wieku 65,2 lat, a z częściową niezdolnością do pracy w wieku 52,6 lat.

15. Świadczeniobiorcy uprawnieni do rent rodzinnych z orzeczonym stopniem niezdolności do pracy wychodzili z systemu wypłat średnio w wieku 77 lat. Z orzeczoną całkowitą niezdolnością do pracy i samodzielnej egzystencji opuszczali system średnio w wieku 77,7 lat, z całkowitą niezdolnością do pracy w wieku 74,8 lat, a częściową niezdolnością do pracy w wieku 75,8 lat.
16. Najdłużej wypłacano emerytury jako samodzielne świadczenie kolejarzom – 19 lat i 3 m-ce, górnikom – 18 lat i 1 m-c, twórcom – 17 lat i 11 m-cy oraz nauczycielom – 17 lat i 7 m-cy. Przeciętny okres pobierania emerytur łącznie z wcześniej pobieranymi świadczeniami wynosił odpowiednio: kolejarzy – 20 lat i 4 m-ce, górników i twórców - 18 lat i 11 miesięcy, a nauczycieli - 17 lat i 10 miesięcy. Najkrótszy przeciętny okres pobierania emerytury - 11 lat i 4 m-ce, odnotowano wśród duchownych.
17. W grupie rencistów z tytułu niezdolności do pracy najdłużej pobierali renty inwalidzi wojenni, wojskowi i kombatanci - przeciętnie 19 lat i 10 miesięcy, tj. o 7 lat dłużej niż statystyczny świadczeniobiorca renty z tytułu niezdolności do pracy. Również oni najdłużej korzystali z systemu wypłat – średnio przez okres 23 lat i 5 m-cy.
18. Najkrótszy okres pobierania rent z tytułu niezdolności do pracy odnotowano wśród osób prowadzących pozarolniczą działalność gospodarczą (7 lat i 2 m-ce) oraz wśród duchownych (7 lat i 8 m-cy).
19. Wśród uprawnionych do rent rodzinnych najdłużej pobierali to świadczenie – 22 lata i 10 m-cy członkowie rodzin po zmarłych na skutek wypadków przy pracy, wypadków w drodze do/z pracy, bądź chorób zawodowych, a spośród grup zawodowych, najdłużej wypłacano je po zmarłych twórcach i artystach – 18 lat i 8 m-cy oraz po kolejarzach – 18 lat i 5 m-cy.
20. Wśród ogółu badanych 2,8% stanowili świadczeniobiorcy, którzy oprócz renty z tytułu niezdolności do pracy przyznanej na skutek wypadku przy pracy czy choroby zawodowej lub też renty przyznanej na podstawie ustawy o zaopatrzeniu inwalidów wojennych i wojskowych, otrzymywali również połowę emerytury lub pobierali całą emeryturę i połowę renty z tytułu niezdolności do pracy (tzw. świadczenia zbiegowe). Przeciętny okres pobierania świadczeń przez rencistów otrzymujących renty z tytułu niezdolności do pracy wypadkowe wynosił 23 lata i 2 m-ce, natomiast inwalidów wojennych, wojskowych i kombatantów 25 lat i 1 m-c.